

# Côtes d'Armor

MAGAZINE

L'insertion professionnelle

# Objectif emploi



Charlotte Valandrey  
« Chaque jour, j'écoute  
battre mon cœur »





20



26



28



34

**À VOIR**

4

- 4 ▶ ZAPPING
- 6 ▶ 60 JOURS EN IMAGES
- 8 ▶ À VENIR...

**À LA UNE**

10

- 10 ▶ L'insertion professionnelle, objectif emploi

**E BREZHONEG**

14

- 14 ▶ Une quarantaine de communes costarmoricaines proposent des cours du soir en breton

**À SUIVRE...**

15

**INITIATIVES COSTARMORICAINES**

- 15 ▶ Entreprise J.Moullec Ils redonnent vie au patrimoine ancien

**ACTIONS DÉPARTEMENTALES**

16

- 16 ▶ Session d'Automne
- 17 ▶ Activation du service hivernal sur les routes
- 18 ▶ Centre Bretagne, le Canal poursuit sa mue
- 19 ▶ Le Département investit pour vous!
- 20 ▶ EAG Akademi Pour aller au bout de leur rêve
- 22 ▶ Culture

**À DÉCOUVRIR**

24

- 24 ▶ À la découverte de la forêt de Beffou
- 26 ▶ Cohabitation intergénérationnelle, échange et entraide avec «1 toit, 2 générations»
- 27 ▶ Lutte contre l'isolement des personnes âgées Monalisa lance la mobilisation
- 28 ▶ Police-Population Briser les barrières entre jeunes et policiers
- 30 ▶ Armand de Chateaubriand, le correspondant des princes en exil

**AH SI J'ÉTAIS...**

32

- 32 ▶ Charlotte Valandrey

**À PARTAGER**

33

- 33 ▶ Malo Quémeneur L'enfant du Gouët à la conquête du monde
- 34 ▶ Matignon, capitale bretonne du rire
- 35 ▶ Mélisme(s), La musique au-delà des tranchées
- 36 ▶ Le Kouign amann
- 37 ▶ Mots fléchés par Briac Morvan

**PORTE-PAROLE**

38

- 38 ▶ L'expression des groupes politiques du Conseil départemental

Version numérique,  
À voir / À écouter
 +SUR  
cotesdarmor.fr


**Les 5 Maisons  
du Département**

**Retrouvez  
nos services  
près de chez vous**

**OUVERTURE**

Du lundi  
au vendredi  
8h30 - 12h30  
13h30 - 17h30

**SAINT-BRIEUC**

76 A et 76 B rue de Quintin  
**Action sociale**  
**Enfance / Prévention**  
02 96 60 86 86  
**Espace autonomie**  
02 96 77 68 68

Site de **St-BRIEUC**  
**Couronne**  
2 rue Camille Guérin  
**Action sociale**  
**Enfance / Prévention**  
02 96 60 80 60

Site de **LAMBALLE**  
13 et 17 rue du Jeu de Paume  
**Action sociale**  
**Enfance / Prévention**  
02 96 50 10 30  
**Espace autonomie**  
02 96 50 07 10

**DINAN**

2 place René Pleven  
**Action sociale**  
**Enfance / Prévention**  
02 96 80 00 80  
**Espace autonomie**  
02 96 80 05 18

**LANNION**

13 bd Louis Guilloux  
**Action sociale**  
**Enfance / Prévention**  
02 96 04 01 04  
**Espace autonomie**  
02 96 04 01 61

**GUINGAMP**

9 place Saint-Sauveur  
**Action sociale**  
**Enfance / Prévention**  
02 96 40 10 30  
**Espace autonomie**  
02 96 44 85 25

**Site de ROSTRENEN**

6 B rue Joseph Pennec  
**Action sociale**  
**Enfance / Prévention**  
02 96 57 44 00  
**Espace autonomie**  
02 96 57 44 66

**Site de PAIMPOL**

11 bis rue Nicolas Armez  
**Action sociale**  
**Enfance / Prévention**  
02 96 55 33 00  
**Espace autonomie**  
02 96 20 87 20

**LOUDEAC**

Rue de la Chesnaie  
**Action sociale**  
**Enfance / Prévention**  
02 96 28 11 01  
**Espace autonomie**  
02 96 60 21 06

**Pour suivre toute l'actualité du département...**

cotesdarmorleDepartement

+cotesdarmorfr

@cotesdarmor22

Departementcotesdarmor

**cotesdarmor.fr**





PHOTO THIERRY JEANDOT

## Les élus Bretons unis pour la défense des libertés locales

Il y a quelques semaines, nous avons vécu à Marseille un événement politique majeur et historique : l'ensemble des collectivités (Communes, Départements, Régions), au-delà des clivages, se sont unies pour la défense des libertés locales.

Nous, Bretons, toutes sensibilités politiques confondues, avons ensemble, malgré un contexte difficile, dit OUI ! Oui au respect de la décentralisation, oui à la démocratie locale, oui à la proximité, oui au service public, avec force et détermination.

Je m'en félicite et remercie à cette occasion mes collègues élus pour leur sens des responsabilités.

En effet, le gouvernement poursuit depuis plusieurs années, de façon systématique et méthodique la casse des collectivités locales, pourtant échelons de proximité, au plus près des problèmes de nos concitoyens.

Le « Plan pauvreté », récemment présenté par le gouvernement est un exemple de cette défiance.

Il est une attaque de plus contre les Départements, en se trompant lourdement car il applique une simple logique comptable sur la politique d'insertion.

Au-delà des chiffres et des statistiques, la politique d'insertion, c'est avant tout une politique qui se doit

d'être humaine et qui a autant de vérités qu'il existe de Départements et de territoires.

Notre rôle, en tant que collectivité de proximité est de prendre en compte toutes ces particularités et singularités. Nous avons souhaité dans le dossier de cette édition du Côte d'Armor Magazine mettre en lumière les réussites, les actions menées dans notre département pour l'insertion. C'est l'engagement d'élus, d'agents, d'associations, de bénévoles, qui font la richesse de notre dispositif. C'est d'ailleurs en toute humilité que nous savons que ce qui fonctionne chez nous, ne fonctionnerait pas forcément dans d'autres départements, et vice-versa.

La volonté d'uniformiser le dispositif nous paraît donc totalement à contre-courant de ce qui est nécessaire.

Notre but et notre mission, en tant que chef de file de l'action sociale est d'offrir à toutes et tous, le meilleur accompagnement possible avec équité au plus près des besoins de tous les territoires. C'est le sens de l'engagement des élus et agents départementaux, ces femmes et ces hommes qui par leurs actions donnent du sens à la devise de Jean Bodin : « *Il n'est de richesse que d'hommes* ». ◀

*Alain CADEC*

Président du Département des Côtes d'Armor,  
Député européen



PHOTO DR.

### L'appel de Marseille pour les libertés locales

Photo prise lors de l'appel de Marseille en présence d'élus bretons et ligériens. De gauche à droite : **Philippe GROSVALET**, Président du Département de la Loire Atlantique ; **Martine VASSAL**, Présidente du Département des Bouches du Rhône et Présidente de la Métropole d'Aix-Marseille-Provence ; **Christelle MORANCAIS**, Présidente de la Région Pays de la Loire ; **Nathalie SARRABEZOLLES**, Présidente du Département du Finistère ; **Alain CADEC**, Président du Département des Côtes d'Armor ; **Loïc CHESNAIS-GIRARD**, Président de la Région Bretagne ; **Jean-Luc CHENUT**, Président du Département d'Ille-et-Vilaine ; **Olivier RICHEFOU**, Président du Département de la Mayenne.



## Une Route du Rhum solidaire sous les couleurs de Saint-Cast

Georges Guiguen, plus connu sous le nom de Jojo, devait prendre le départ de la Route du Rhum le 4 novembre à bord de son class 40, sous les couleurs de « Saint-Cast-le-Guildo, terre exotique ». Finalement, il a été contraint de jeter l'éponge pour raisons médicales et a été remplacé par un autre Costarmoricain, Loïc Le Doyen, skipper bénévole. Une route du Rhum solidaire, puisque le bateau court pour l'association Nouvelle Vague 2018, qui reverse une partie du budget du bateau à l'association Kangourou d'aide aux enfants malades hospitalisés. Soutenu – entre autres partenaires – par le Département et la commune de Saint-Cast-le-Guildo, le bateau ne joue pas la gagne, mais la générosité. Enfin, on suivra aussi le parcours du briochin Yann Éliès, notre star locale.



PHOTO D.R.

## Le site Internet du Département fait sa mue

Pour répondre aux nouveaux usages et enjeux du web, cotesdarmor.fr fait peau neuve ! Parmi les nouveautés, le nouveau site s'adapte désormais aux smartphones et tablettes pour une meilleure lisibilité. Une partie entièrement dédiée aux services des usagers est désormais proposée. L'objectif, vous permettre de trouver plus facilement les réponses que peut vous proposer

le Département pour faciliter votre quotidien : demande d'aides, de subventions, informations pratiques... Et toujours, des actualités au quotidien, pour relater les actions départementales et la richesse du territoire.

► [cotesdarmor.fr](http://cotesdarmor.fr)



## Yvon Gautier chante Saint-Brieuc

Quand il n'est pas agent à la mairie de Saint-Brieuc, Yvon Gautier est auteur-compositeur-interprète, avec plus de 200 chansons déposées à la Sacem. Ses références : Brel, Brassens, Bécaud, Trénet, Nougaro pour ne citer que ceux-là. Fier de ses racines briochines, Yvon chante sa ville, particulièrement les quartiers auxquels il est le plus attaché : la Ville-Hellio, où il a grandi, mais aussi Cesson et le Légué. « J'aime aussi les chansons d'amour et d'humour, je chante la joie de vivre », aime-t-il à préciser. Mais il chante aussi la nostalgie, comme cette chanson sur la cité baby et la plage du Valais, ou cette autre sur le Saint-Brieuc d'autrefois intitulée « Cité gentille ». Il n'hésite pas non plus à égratigner les « bétonneurs » et s'émeut de voir la décrépitude de la Maison du peuple ou de la chapelle Saint-Ilan. Le



PHOTO THIERRY JEANDOT

tout sur des airs jazzy entraînants à souhait. Également poète et humoriste, aujourd'hui, à quelques mois de la retraite, il aimerait se consacrer exclusivement à ses passions et, pourquoi pas, se produire en public. En attendant, vous pouvez écouter ses chansons en tapant son nom sur youtube.

► Yvon Gautier devant l'école Jean Nicolas, l'école de son enfance.

## Enquête grand public santé

Dans la perspective de l'organisation de débats publics, les membres du Conseil Territorial de Santé d'Armor (secteurs Lamballe, Saint-Brieuc, Guingamp, Lannion) lancent une enquête d'opinion grand public. L'objectif de cette enquête est de permettre à la population d'exprimer ses préoccupations principales et ses attentes en matière de santé. Cette enquête sera disponible à partir du 30 novembre 2018 auprès des professionnels de santé.

## Un nouveau lieu pour toutes les familles

Il se nomme Tipi et est situé au cœur de Saint-Brieuc. Inauguré par Alain Cadec, président du Département et Valérie Rumiano, vice-présidente à l'Enfance et à la Famille, Tipi se veut un lieu d'accueil pour les enfants de 0 à 6 ans, accompagnés de leurs parents. Tipi doit permettre d'identifier, de prévenir et de gérer des situations compliquées sur le plan social au sein de la famille. Pour autant, il n'est pas seulement destiné aux seules familles en difficulté, il est ouvert à tous. « *Tipi est un espace de bienveillance pour tous les enfants et leurs parents, explique Valérie Rumiano. Ces derniers peuvent s'y sentir rassurés d'y trouver des réponses à leurs questionnements, sans jugement. C'est un beau symbole de notre volonté de toujours faire mieux pour le plus grand nombre.* ». L'équipe de Tipi est composée d'un psychologue, d'une auxiliaire de puériculture et de deux éducateurs spécialisés qui accueillent les familles dans le plus strict anonymat et en toute confidentialité. Le lieu comporte un vaste espace de jeux et d'éveil, permettant ainsi aux parents de se poser pour souffler un peu.



PHOTO THIERRY JEANDOT

► **Tipi, 13, rue Charbonnerie à Saint-Brieuc. Ouvert le mardi, le mercredi, le vendredi et le samedi de 9h30 à 12h30 et de 14h à 18h30. Tel. 02 96 77 32 33.**

## Le roman *Diên Biên Phủ*, 34<sup>e</sup> prix Louis-Guilloux



PHOTO THIERRY JEANDOT

Lundi 15 octobre à la médiathèque Louis-Guilloux de Plœuc-L'Hermitage, le poète et slameur Marc-Alexandre Oho Bambe s'est vu décerner le 34<sup>e</sup> Prix Louis-Guilloux, pour son premier roman *Diên Biên Phủ*. Un prix qui, cette année, est devenu un prix des lecteurs. Ce sont en effet des lectrices des bibliothèques d'Erquy, Pleudihen-sur-Rance, Plœuc-L'Hermitage, Plouha et Saint-Nicolas-du-Pélem, qui ont salué par leur vote la poésie et la musicalité de l'écriture de celui que l'on appelle aussi Capitaine Alexandre. Le livre a été choisi parmi une sélection de dix ouvrages. Le prix a été remis par Alain Cadec, président du Département, en présence de Thierry Simelière, vice-président à la Culture et Thibaut Guignard, 1<sup>er</sup> vice-président et maire de Plœuc-L'Hermitage.

## Un hommage original à des poilus trégorrois

C'est une initiative originale qui est à mettre au crédit de Jean-Marie Ficot, de Plougras. Avec son épouse et son ami Yvon Alles, il a entrepris d'apporter sur les tombes des soldats de Plougras et de Loguivy-Plougras morts sur le front durant la Grande guerre, un peu de terre de leurs villages natus. Pour cela, ils ont mis à contribution les enfants des écoles des deux villages, qui ont chacun ramené de la terre de leur jardin. Au total, ce sont 187 poilus, dont les tombes sont situées dans les cimetières militaires de l'est de la France et en Belgique, qui ont donc reçu un peu de leur terre natale. L'opération a duré trois ans et nécessité 10 000 km de déplacements. Parallèlement, Jean-Marie Ficot et ses amis ont monté deux expositions sur ce périple, visibles à la salle des fêtes de Plougras et à la chapelle Saint-Ivy, à Loguivy-Plougras.

## Facebook, Twitter ou Instagram Suivez-nous sur les réseaux sociaux!



Suivre l'actualité en direct, jouer et remporter des cadeaux, consulter les dernières vidéos, c'est possible en nous retrouvant quotidiennement sur les réseaux. Cet été, sur notre page Facebook Côtes d'Armor le Département, vous avez été nombreux à tenter votre chance pour gagner des places pour assister à l'arrivée du Tour de France dans les tribunes officielles, ou encore participer à L'Escape Game du Zoo-parc de Trégomeur. Suivez-nous aussi sur notre compte Twitter @cotesdarmor22



Vous avez 60 minutes pour sauver un tigre du braconnage.

et ne manquez rien de toute l'actualité du Département en #direct avec nos live-tweets. Vous avez également été très présent pour suivre l'entraînement de l'Équipe de France au Stade du Rou-dourou! Enfin pour les fans d'images et photos, rendez-vous sur notre compte Instagram, Département des Côtes d'Armor, où vous pouvez retrouver les plus belles vues des #cotesdarmor d'hier ou d'aujourd'hui!







PHOTO BRUNO TORRUBIA

◀ Une très belle sculpture de ballons a vu le jour dans le parc de la préfecture.

**16** | DIMANCHE | **RETOUR SUR LES JOURNÉES**  
**SEPTEMBRE** | **DU PATRIMOINE**

**Saint-Brieuc**

Dimanche 16 septembre, quelque 2 500 visiteurs sont venus découvrir les coulisses du Département et profiter des animations proposées au parc de la préfecture, à l'occasion des Journées européennes du patrimoine. Retour en images sur une journée ludique et conviviale.



PHOTO BRUNO TORRUBIA

▲ La visite du bureau d'Alain Cadec, président du Département, était l'un des temps forts de la journée.



PHOTO BRUNO TORRUBIA

▲ Façon jeu TV, le Quiz animé par Anthony Serrazin, avec l'appui d'élus départementaux (ici la vice-présidente Sylvie Guignard). Objectif : faire découvrir aux Costarmoricains l'étendue des actions du Département dans la vie quotidienne.

▶ Rythme et mouvement pour cette séance de body-percussion dans le parc de la préfecture.



PHOTO BRUNO TORRUBIA



VENREDI | 7  
**SEPTEMBRE**  
**Ploufragan**

Rentrée studieuse pour Alain Cadec, président du Département, Brigitte Balay-Mizrahi, vice-présidente à l'Éducation et de nombreux élus au collège de la Grande Métairie de Ploufragan. Ils ont inauguré un collège dont la reconstruction a représenté pour le Département un investissement de 12 M€. L'occasion pour les élus de découvrir ce collège lumineux et fonctionnel, pour offrir aux élèves les meilleures conditions d'étude. Une rentrée qui s'est poursuivie quelques heures plus tard au collège privé Saint-Pierre de Plérin qui, comme tous les établissements privés du département, bénéficie de subventions départementales.



PHOTO BRUNO TORRUBIA



PHOTO BRUNO TORRUBIA

8 | SAMEDI  
**SEPTEMBRE**  
**Morieux**

Remise des chèques à des associations caritatives, dans le cadre du challenge d'été du golf de La Crinière, présidé par Jacky Lucas. Une initiative unique en Bretagne. Les bénéficiaires sont la Ligue contre le cancer, Leucémie Espoir, France Alzheimer, Solidarité Anorexie Boulimie et Sclérose en plaques. Des membres du personnel des hôpitaux de Saint-Brieuc et Plérin se sont par ailleurs vus remettre quatre voitures électriques pour les enfants malades.

VENREDI | 21  
**SEPTEMBRE**  
**Hillion**

Pose de la première pierre du futur collège d'Hillion par Alain Cadec, président du Département, en présence de Brigitte Balay-Mizrahi, vice-présidente à l'Éducation et de nombreux élus. D'un coût total de 15,5 M€, le nouveau collège de l'Est briochin est construit selon les normes de haute qualité environnementale, avec un objectif de bâtiment basse consommation. Il sera achevé pour la rentrée scolaire 2020.



PHOTO THIERRY JEANDOT



PHOTO BRUNO TORRUBIA

29 | SAMEDI  
**SEPTEMBRE**  
**Tréméloir**

Fête des 10 ans de l'école de Tréméloir. Construite en 2008 à l'initiative de Denis Charles, maire de l'époque, et subventionnée par le Département, cette école venait alors combler un vide, alors que 84 enfants de Tréméloir étaient scolarisés dans les communes avoisinantes.

**SAMEDI 10 NOVEMBRE**

## Melting'Dub

Plénée-Jugon

Au programme de cette 2<sup>e</sup> édition, un apéro sonore gratuit à partir de 18 h 30 puis place aux concerts (payant) à partir de 21 h avec deux salles, deux ambiances ! La première est exclusivement consacrée au reggae et au dub tandis que la deuxième verra plusieurs DJ se relayer en partant de la funk/disco pour vous emmener jusque tard au son de la house et de la techno. Au menu, Zion Train feat Dubddada, Faygo, Les Moniqu'Hard, Glenn...

►► 10 € en pré-vente ; 13 € sur place - Restauration sur place  
Salle L'Escapade, rue de la République



**SAMEDI 17 - DIMANCHE 18 NOVEMBRE**

## Salon des métiers d'art

Saint-Quay-Portrieux

40 artisans d'art, sculpteurs, peintres, céramistes, graphistes, mosaïstes, tourneur sur bois, relieur, verriers, tisseurs, maroquiniers exposent leurs œuvres au Centre des Congrès. Cette manifestation est organisée par le Kiwanis de Saint-Brieuc pour financer ses actions en faveur de l'enfance défavorisée.

►► Samedi: 13h - 19h / dimanche: 10h-18h  
4€, gratuit pour les -15 ans + d'infos sur [smart22410.jimdo.com](http://smart22410.jimdo.com)



**DIMANCHE 18 NOVEMBRE**

## Huit Femmes

Saint-Brieuc

L'Association internationale Lions' Club Odyssée de Saint-Brieuc présente la pièce de théâtre *Huit Femmes* de Robert Thomas par la troupe Le théâtre d'Hector, au profit des chiens guides d'aveugles de l'Ouest.

►► 15h30 à la Citrouille  
Réservation: 06 15 43 47 61  
10 €, - 12 ans: 5 €



**DIMANCHE 25 NOVEMBRE**

## Marche Solidaire

Grâces

Venez nombreux à cette Marche Solidaire départementale contre les violences faites aux femmes. À vous de choisir, 8 km, 5 km ou rando-poussette de 1,5 km. Vous retrouverez également sur place une exposition d'affiches et des stands d'information tenus par la maison de l'Argoat, le CIDFF et la MGEN. Et pour clôturer la journée, un goûter et une représentation de théâtre forum de la Cie Organig Bazar (17h-18h).

►► À partir de 13h30 - 3€ -  
Salle multiculturelle



## MUSEOMIX

**DIMANCHE 11 NOVEMBRE**

## Museomix à la Villa Rohannec'h

Saint-Brieuc

Un marathon créatif de 3 jours à la Villa Rohannec'h: c'est ce que vont vivre environ 70 participants de tous horizons, tous citoyens-bénévoles volontaires. Ces nouveaux habitants de la Villa travailleront à la création d'une expérience sonore et visuelle, conçue à partir d'archives, d'objets de musée, de photographies, de films amateurs, de mémoire orale, d'œuvres contemporaines. C'est cette histoire collective et interactive qui vous sera proposée le dimanche 11 novembre, à partir de 14h. Un événement co-conçu et co-organisé avec des bénévoles de l'association museomixOuest et le musée d'art et d'histoire de Saint-Brieuc.

►► + d'infos sur [Museomix.org](http://Museomix.org) // [cotesdarmor.fr/saint-brieuc.fr](http://cotesdarmor.fr/saint-brieuc.fr)

**DU 21 AU 23 NOVEMBRE**

## Rencontres nationales arbres et haies champêtres

Lannion

L'Afac-Agroforesteries organise, avec l'appui de 20 organismes partenaires ces 6<sup>es</sup> rencontres sur le thème *ressources en eau, ressources bocagères*.

Au programme, trois jours pour aborder entre autres, les dernières connaissances scientifiques et techniques sur le rôle du bocage pour l'eau; les préconisations opérationnelles et des retours d'expérience inédits sur le bocage... Le tout articulé autour de visites sur le terrain, des ateliers techniques, des conférences, des tables rondes et des expositions.

►► Inscription obligatoire et programme sur [rencontres-arbres-haies-champetres.fr](http://rencontres-arbres-haies-champetres.fr)  
Salle du Carré Magique, Parvis des Droits de l'Homme  
[contact@rencontres-arbres-haies-champetres.fr](mailto:contact@rencontres-arbres-haies-champetres.fr)



**DIMANCHE 25 NOVEMBRE**

## Salon du livre Breizh Littéraplume

Lanloup

C'est dans le magnifique cadre du manoir de la Noë Verte qu'a lieu la 3<sup>e</sup> édition de ce salon du livre. Quarante auteurs seront présents, le tout dans une ambiance médiévale avec des cracheurs de feu, des jongleurs, des reconstitutions historiques, des démonstrations de tir à l'arc, des combats à l'épée, un atelier d'histoire et de vie du XIII<sup>e</sup> siècle (avec essayage de beaux costumes), des jeux pour les petits...

►► Entrée gratuite  
+ d'infos [breizh-litteraplume.com](http://breizh-litteraplume.com)



**DU 16 AU 25 NOVEMBRE**

## Gallo en Scène

Saint-Aaron, Plédran, Lamballe, Collinée

Ce festival itinérant est l'occasion de découvrir la culture gallo. Le vendredi 16 novembre, concours de menteries dans lequel chaque candidat a 6 minutes pour raconter une histoire extraordinaire en gallo bien sûr ! Le samedi 17 novembre, venez assister à l'enregistrement de 3 émissions exceptionnellement en public à l'occasion du festival et dans les conditions studio. Les dimanches 18 et 25 novembre, après-midi théâtre avec la Troupe de jeunes, Les Picots, Tradior, Le Vâlet de qheur.

►► + d'infos sur [bertegn-gallez.bzh](http://bertegn-gallez.bzh)





JUSQU'AU 1<sup>er</sup> DÉCEMBREExposition **Absences**

Lannion

L'Imagerie présente l'exposition *Absences*, un parcours dans 25 années d'images du photographe René Tanguy, déclinées en cinq séries photographiques : *Du monde vers le monde*, *escala à Valparaiso*, *Les chiens de feu* (l'album de famille), *Le chemin de cécité* (l'enfance africaine), *L'étranger provisoire* (de port en port) et *Sad Paradise, la dernière route de Jack Kerouac*.



PHOTO RENÉ TANGUY

►► De 15h à 18h30 – sauf dimanche, lundi et jours fériés – jeudi 10h30-12h30 et 15h-18h30 - L'Imagerie, 19 rue Jean Savidan  
+ d'infos 02 96 46 57 25 / imagerie-lannion.com

SAMEDI 8 DÉCEMBRE

## Salon du livre jeunesse

Ploufragan

Ce salon fête ses 20 ans ! Pour l'occasion, une vingtaine d'auteurs et illustrateurs seront présents comme Marie Diaz (*Le prince Dragon*), Oriane Lallemand (*Le Loup*), Laurent Richard (*Bali*)... Des animations seront proposées comme une vente-dédicace, des expositions, un atelier animé par l'association Lire et faire lire...

Le jeudi 6 décembre une conférence aura lieu avec Alain Serres, *Comment parler du monde aux enfants, avec quels mots, quelles images?* (salle des Villes-Moisans 18h-20h). D'autres interventions d'auteurs et illustrateurs auront également lieu dans différentes bibliothèques.

►► Gratuit – 9h30-12h/14h-18h  
+ d'infos [livredejeunesse.canalblog.com](http://livredejeunesse.canalblog.com)



NOVEMBRE - DÉCEMBRE

Ateliers pratiques des **Compagnons Bâisseurs**

Saint-Brieuc – Ploufragan

Les compagnons bâtisseurs de Bretagne proposent des ateliers pratiques pour rénover votre logement. Le 29 novembre à Saint-Brieuc, atelier *Posez du parquet flottant : choix des matériaux et techniques de pose*. À Ploufragan, le 27 novembre et le 4 décembre *Fabriquez un meuble de rangement : plan, matériel et matériaux, techniques de petite menuiserie*.



►► Gratuit - Inscription conseillée - Places limitées  
Saint-Brieuc : centre social Point du jour, 3 rue Jules Guesde, 02 96 69 91 51 / Ploufragan : 6 place de l'Iroise Bât. A, 02 96 69 91 51 + d'infos [compagnonsbâisseurs.eu](http://compagnonsbâisseurs.eu)

DU 6 AU 8 DÉCEMBRE

## Europ'Armor à Sup'Armor

Saint-Brieuc



Rendez-vous les 6, 7 et 8 décembre prochain au salon Sup'Armor, le salon de l'enseignement supérieur en Côtes d'Armor, au Palais des congrès Equinoxe à Saint-Brieuc. L'équipe de votre centre Europ'Armor sera présente, accompagnée par Léa et Damian, deux jeunes en Service Volontaire Européen (SVE) au centre Europ'Armor pour dix mois.

►► + d'infos sur Facebook Europarmor. À noter également des informations sur la mission Enseignement Supérieur, Recherche Innovation du Département.

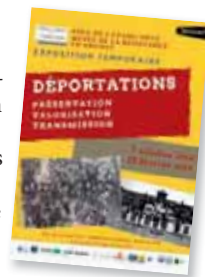
JUSQU'AU 25 FÉVRIER 2019

## Exposition « Déportation »

Saint-Connan

Le thème de cette exposition est la déportation durant la seconde Guerre mondiale. Vous retrouverez la collection *Mémoire gravée* de l'artiste juif polonais Isaac Celnikier qui a connu la déportation à l'âge de 20 ans. Cet artiste est considéré comme « le peintre de la Shoah ».

►► + d'infos sur [etangneufbretagne.com](http://etangneufbretagne.com)



DU 22 DÉC. AU 6 JANVIER

## Noël à Beauport

Paimpol

Dans une ambiance féérique, l'abbaye vous propose une programmation de contes pour toute la famille. Au coin du feu, venez écouter *L'œil bleu de la baleine*, *Mizou*, *le petit chat noir* (conte musical) ou encore *Frichti* (spectacle culinaire et musical) et découvrir le spectacle lumineux-poétique et sonore, *Le Chant des Coquelicots*.

►► + d'infos [abbayebeauport.com](http://abbayebeauport.com)



DU 23 DÉC. AU 6 JANVIER

## Noël à Bon-Repos

Bon-Repos-Sur-Blavet

Venez déambuler au sein du monument mis en lumière et passez un moment inoubliable en famille. Plusieurs animations vous sont proposées comme l'exposition, *Promenons-nous dans les bois*, qui vous fera découvrir des paysages majestueux, un atelier enfant avec la réalisation d'un attrape-rêves, un spectacle de marionnettes *Le secret des Korrigans* de la C<sup>ie</sup> Margoden, contes et légendes par Jean Mussau.



►► Entrée monument de 15h à 19h30 - 5€  
02 96 24 82 20 + d'infos [bon-repos.com](http://bon-repos.com)



PHOTO SERGE ANDREUX

NOV. 2018 À JANV. 2019

## Appel à souvenirs

Château de La Hunaudaye

L'âme de la Hunaudaye n'est pas seulement marquée par la puissance de ses seigneurs qui l'ont jadis occupé, ni des affres de l'histoire qui l'ont malmenée. Le château est aussi le témoin de l'histoire de ces gamins venus jouer dans ses ruines, de ces jeunes résistants qui ont organisé un maquis ou encore de ces amoureux venus immortaliser leur noce d'une photo. L'association lance un appel à souvenirs, anecdotes, photos de famille, lettres ou tout autre support, racontant la vie du château et de ses occupants du début du XX<sup>e</sup> siècle jusqu'aux années 1970 (date d'ouverture officielle au public) afin de diffuser cette mémoire à travers un parcours sonore qui sera proposé à partir du 1<sup>er</sup> avril 2019.

►► + d'infos 02 96 34 82 10 / [exposition@la-hunaudaye.com](http://exposition@la-hunaudaye.com)

Retrouvez d'autres idées de sorties dans l'Agenda

► SUR [cotesdarmor.fr](http://cotesdarmor.fr)



L'insertion professionnelle

# Objectif emploi

PHOTO THIERRY JEANDOT

**Il n'y a pas de fatalité. Les personnes éloignées de l'emploi, très majoritairement allocataires du RSA, disposent d'outils et de structures leur permettant de lever les freins à leur employabilité. Initié par le Département, le Programme départemental d'insertion vise à renforcer ces structures et à resserrer les liens avec le monde économique. Une politique qui porte ses fruits et positionne le Département en chef de file de l'insertion.**

**L**es actions du Département en matière d'insertion par l'activité économique trouvent leur déclinaison dans le Programme départemental d'insertion 2017-2021. Ce plan détaille les grands axes de travail du Département pour ne laisser personne « au bord de la route », notamment les allocataires du RSA, en partenariat avec Pôle Emploi. Ainsi, le Département apporte des subventions de fonctionnement aux structures d'insertion par l'activité économique (SIAE) présentes sur le territoire, et cofinance avec l'État, par une enveloppe de 1,5 M€, les Contrats à durée déterminée d'insertion (CDDI) dont bénéficient leurs salariés en insertion. Il va également assurer une mission d'ingénierie pour accompagner ces structures dans leurs évolutions. Près de 90 % des bénéficiaires de ces actions sont allocataires du RSA, dont une partie, les plus éloignés de l'emploi, bénéficie d'un accompagnement en in-

sertion renforcé avec les travailleurs sociaux des Maisons du Département et les conseillers des SIAE.

### Plus de 4 M€ alloués à l'insertion

Au-delà, s'agissant des jeunes de 16 à 25 ans, le Département cofinance, aux côtés de l'État et de la Région, les Missions locales dans leur fonctionnement et abonde le Fonds d'aide aux jeunes géré par ces mêmes Missions locales. Par ailleurs, le Département soutient la cité des Métiers qui va au-devant des

### “ Ne laisser personne au bord de la route

personnes en difficulté pour leur présenter des métiers dans des secteurs qui embauchent. Au total, ce sont plus de 4 M€ que le Département consacre, aux côtés de ses partenaires, à ses politiques d'insertion par l'activité économique ou par l'accès à des formations qualifiantes. Des politiques qui portent leurs fruits, comme en attestent les témoignages qui suivent. ◀



## Chez Penthievre Actions

# Ici, on ne chôme pas



PHOTO THIERRY JEANDOT

Les ateliers chantiers d'insertion s'adressent à un public très majoritairement bénéficiaire de RSA. On y apprend à briser les freins à l'employabilité et à renouer avec le monde du travail. Chez Penthievre Actions, à Lamballe, des bénéficiaires témoignent.

Aurélie travaille comme agent d'entretien des espaces verts et des espaces naturels au sein de Penthievre Actions depuis un an, en CDDI (Contrat à durée déterminée d'insertion). « Avant, j'ai connu une période chômage d'un an

## « Je vais avoir un vrai métier en mains

et demi. Aujourd'hui, je me dis que je ne vaudrais rien, que je suis capable de faire quelque chose, j'ai repris confiance en moi, et Penthievre Actions m'a aussi aidée à trouver un logement ». Penthievre Actions est un atelier chantier d'insertion implanté à Lamballe et qui rayonne sur un territoire de 68 000 habitants. Il comprend une unité de repassage, un chantier d'entretien des espaces verts, un chantier de second-œuvre dans le bâtiment et la ressourcerie Ressour'Éco. Il compte une cinquantaine de salariés en CDDI, des salariés orientés ici par Pôle Emploi. « Nous intervenons, avec nos parte-

naires que sont le Département et Pôle Emploi, sur trois thématiques, indique Dominique Brichon, le directeur : le logement, le rétablissement du lien social et l'emploi, pour des personnes éloignées de l'emploi et très souvent sans aucune formation ni diplôme. Ici, 60 % de nos salariés étaient allocataires du RSA ».

### « Je suis sortie de l'ornière »

Ainsi, Aurélie va bénéficier d'une Reconnaissance des acquis de l'expérience qui devrait lui permettre, comme c'est son souhait, soit de devenir travailleuse indépendante, soit d'être embauchée dans une société d'entretien d'espaces verts.

Tiphaine, elle, est maman célibataire de quatre enfants. Elle travaille à la ressourcerie depuis un an, après une période d'inactivité de 10 ans, pour s'occuper de ses enfants. Depuis le mois d'août, elle bénéficie d'un vrai CDD, en tant que responsable de l'espace vente de la ressourcerie. « Ce travail m'a permis de sortir de l'ornière et de me remotiver, de reprendre confiance en moi. Je vais suivre à partir de janvier une formation pour obtenir mon bac pro de vente. Je vais avoir un vrai métier en mains », dit-elle avec un large sourire plein d'optimisme.

« La clé de la réussite pour ces personnes, c'est de les sortir de leur isolement, de leur redonner un rythme de vie active,

« Aujourd'hui, je me dis que je peux faire quelque chose », confie Aurélie.

Tiphaine, responsable de l'espace vente de la ressourcerie.



PHOTO THIERRY JEANDOT

## Aurélie, hier au RSA, aujourd'hui en CDI

Aurélie travaillait en intérim dans l'agro-alimentaire, jusqu'à ce qu'elle donne naissance à une petite fille. « Là, ça devenait très compliqué de travailler en horaires décalés et de faire garder ma fille ». Sans emploi, un temps au RSA, elle a été orientée par Pôle Emploi vers Penthievre Actions en mars 2016. Là, elle est affectée en CDDI à l'atelier repassage, tout en suivant des stages et des sessions de formation d'assistante de vie, un métier qui lui plaît. « J'aime le contact avec les personnes, leur venir en aide, leur tenir compagnie ». De fil en aiguille, elle décroche en septembre 2017 un CDD à l'ADMR de Plestan (Aide à domicile en milieu rural), puis un CDI depuis octobre dernier. Visiblement épanouie dans son nouveau métier, elle reconnaît : « si je n'étais pas passée par Penthievre Actions, je n'aurais jamais eu le courage de me lancer toute seule dans une formation, je travaillerais encore en intérim ».



PHOTO THIERRY JEANDOT

et de leur permettre, sans diplôme, de valider leurs compétences et bien sûr de trouver une formation ou un emploi. Aujourd'hui, 60 % de ceux qui passent par Penthievre Actions y parviennent » conclut Dominique Brichon.

À la Mission locale Centre Bretagne

# Des jeunes pleins de projets

Les Missions locales, cofinancées par le Département, permettent à nombre de jeunes de 16 à 25 ans, diplômés ou pas, de se projeter vers l'avenir. Nous sommes allés à la rencontre de jeunes suivis par la Mission locale du Centre Bretagne.

À 22 ans, Aude a « décroché » en terminale et a déjà travaillé en intérim comme hôtesse de caisse et dans l'agroalimentaire. « Je ne savais pas trop à qui me fier pour trouver une formation qui me permette d'avoir un emploi stable.

**“ Je sais que je vais y arriver**

Je suis donc venue à la Mission Locale Centre Bretagne, à Loudéac. Ce que je voudrais, c'est une formation en alternance dans la vente ou peut-être dans un autre domaine. Pour l'instant, je suis en Plate-forme d'orientation professionnelle pour trois mois. J'apprends à faire des démarches, à faire un CV, à chercher des stages... j'apprends aussi à me positionner, à évaluer mes compétences, à reprendre confiance en moi.

Cela m'a reboosté de venir ici ». La Mission locale Centre Bretagne, basée à Pontivy, dispose d'une antenne à Loudéac où elle suit environ 800 jeunes chaque année. « Nous recevons des jeunes de 16 à 25 ans, y compris les moins de 26 ans allocataires du RSA, aux parcours très diversifiés, diplômés ou pas, explique Laurence Lanoë, la directrice. Nous mettons tout en œuvre pour ne pas les laisser au bord de la route. Nous traitons des problématiques comme la mobilité, la santé, le logement, l'orientation, la formation et la recherche d'emploi, avec de nombreux dispositifs comme la Garantie jeunes, le fonds d'aide aux jeunes (Faj, financé par le



PHOTO THERRY JEANDOT

▲ Laurence Lanoë, directrice de la Mission locale Centre Bretagne.

▶ La mission locale suit environ 800 jeunes chaque année.



PHOTO THERRY JEANDOT



Département-ndlr), l'action 'Booster' en lien avec des entreprises, etc.

### « Je suis ici pour apprendre un métier qui me plaît »

De plus, nous travaillons en réseau avec les autres Missions locales des Côtes d'Armor ». Victoria a 21 ans. « J'ai un CAP et un bac pro SerAvices à la personne. Je travaille depuis mes 17 ans, pour payer mon logement et mon permis de conduire, pour lequel j'ai eu une aide de 500 € du Faj. J'ai voulu faire le point et voir ce que je pourrais faire pour devenir conseillère en vie professionnelle. La Mission locale m'a trouvé une formation qui débutera en septembre 2019. Je suis confiante, je sais que je vais y arriver. » Raphaël, lui, a 19 ans. Après de multiples stages et deux ans d'apprentissage en maintenance en boulangerie industrielle, il



PHOTO THIERRY JEANDOT

▲ Xavier Hamon, président de la Mission Locale.

est sans emploi et souhaite apprendre le métier de menuisier agencier. « J'avais besoin de me poser et d'apprendre un métier qui me plaît, je suis un manuel. Je suis ici pour savoir où j'en suis et le temps que ça prendra. Ma

sœur était venue avant moi et avait par la suite trouvé un emploi ». Pour Xavier Hamon, président de la Mission locale, « l'un des principaux freins à l'emploi ou à la formation pour ces jeunes, c'est la mobilité. Seulement 54 % d'entre eux ont le permis de conduire. C'est pourquoi nous avons créé une auto-école solidaire et un service de location de scooters. Par ailleurs, la Mission locale est mal connue, malgré notre présence sur les réseaux sociaux. Beaucoup de jeunes viennent par le bouche-à-oreille. Pourtant, ils disposent ici d'une équipe dynamique et expérimentée qui va leur permettre de remettre le pied à l'étrier, de se projeter dans l'avenir. C'est une structure indispensable pour notre territoire ». ◀

Bernard Bossard

## INTERVIEW

### Marie-Christine Cotin

Vice-présidente du Département en charge de l'Insertion et de l'Emploi

## « Accompagner au mieux celles et ceux qui veulent s'en sortir »

### Parlez-nous du Programme départemental d'insertion.

Le Programme départemental d'insertion (PDI), nous l'avons voulu simple, avec trois grands objectifs : être un Département présent aux côtés des publics en difficulté ; jouer un rôle de facilitateur ; et être le chef de file de l'insertion. Le PDI, ce n'est pas que de l'argent. Nous nous voulons facilitateurs en rapprochant les acteurs de l'insertion et le monde du travail. Nous mettons en œuvre des objectifs qui se déclinent à travers des actions concrètes pour faciliter l'insertion.

### Quel est le rôle des missions locales, des ateliers chantiers d'insertion et des entreprises d'insertion ?

À travers les Missions locales, nous assurons un accompagnement des

jeunes de 16 à 25 ans dans des parcours où ils deviennent force de propositions, dans un accompagnement de qualité, au plus près de leurs problèmes d'insertion. Par ailleurs, les ateliers chantiers d'insertion constituent une première marche vers l'insertion. Les gens y réapprennent les grands principes du monde du travail, à avoir confiance en eux. Les entreprises d'insertion, c'est la seconde marche : la personne est déjà dans une entreprise où elle réapprend les règles de la vie active, où elle fait le lien avec les entreprises conventionnelles. J'ajouterai que ces dispositifs concernent également les travailleurs indépendants, parmi lesquels on trouve beaucoup d'auto-entrepreneurs qui ne parviennent pas à tirer un revenu de leur activité et sont au RSA. Nous voulons faire en



PHOTO THIERRY JEANDOT

sorte qu'on leur propose à eux aussi un accompagnement.

### Quel rôle joue la cité des Métiers ?

La cité des Métiers est un véritable trait d'union entre tous les demandeurs d'emploi et plus particulièrement les allocataires du RSA et le monde de l'entreprise. C'est un outil pertinent qui leur permet de décrypter les métiers d'aujourd'hui et de demain, de leur expliquer que beaucoup de métiers jugés peu valorisants ont fortement évolué et offrent de réels débouchés. Voilà quelques exemples qui montrent que le Département est aujourd'hui le chef de file des politiques d'insertion.

Une quarantaine de communes costarmoricaines proposent des cours du soir de breton

# Kaozeal brezhoneg ha mestroniañ ar yezh

Gilbert Le Houerff est un retraité fort occupé. Foot, vélo, course à pied mais également conseiller municipal à Ploumagoar et cours du soir en breton. Mais pourquoi, à 66 ans, étudier la langue bretonne ?

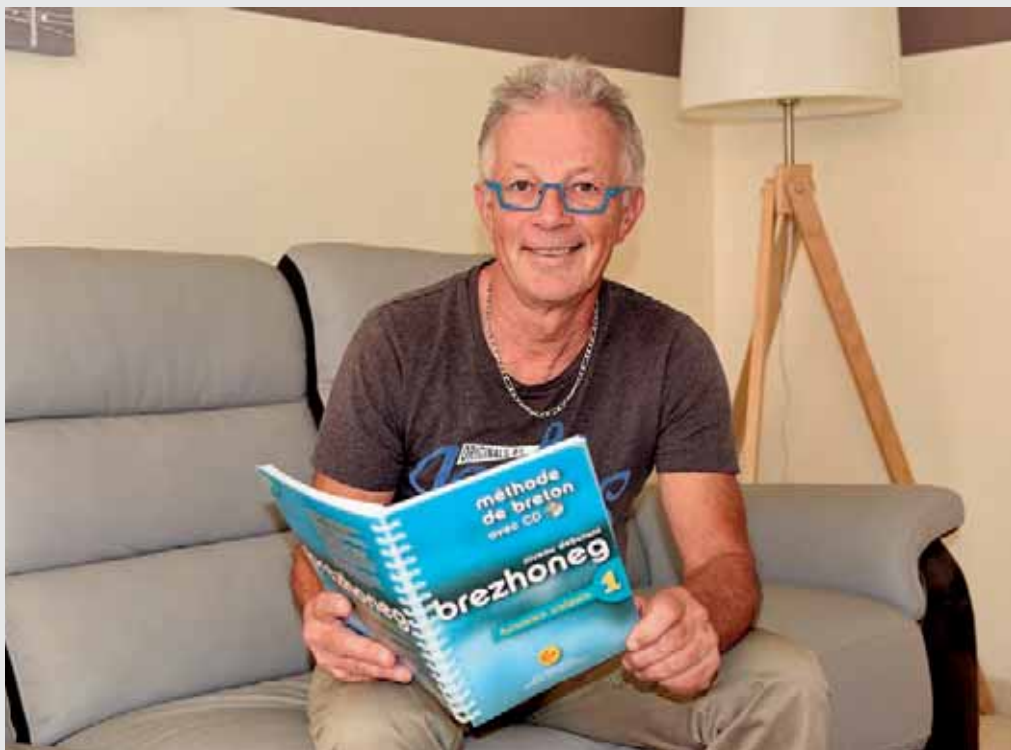
« A-viskoazh'meus bevet e Plouvagor. Gouzout a ouien frazennoù a deue o-unan, ma welan un den, giz Penaos mañ kont ? Diaes'oa mont pelloc'h. Evit kompren, mat'oa. E-giz'vez lâret e brezhoneg, ne vefen ket gwerzhet.

Ma zud a laboure en uzin. Brezhoneg oa o yezh dezhe, nemet gant ma daou vreur ha ganin. Pa oan bugel ne oa ket droed kaozeal brezhoneg er skol. Ur c'hamalad am boa, ne ouie nemet brezhoneg ha ne deue ket d'ar skol bemdez. Neuze'oaan ar **jubennour**<sup>(1)</sup>. Goulenn a raen : Pelec'h out bet, Jean-Yves ?

Lakaet'meus ma anv evit al Lun noz e Plouvagor, met pa oan dieub e c'hallen mont ivez da Wengamp d'ar Merc'her goude kreisteiz evit ar memes priz. Ar c'helenner, Fulup Kadored a anaven dija. Ar skolidi all a oa dreist-holl tud bugale klasoù divyezhek skol publik Plouvagor. Ne ouient ger brezhoneg 'bet, pe dost. Ha me, soubet'oaan bet dija. Desket'm eus **displegañ**<sup>(2)</sup> ar verboù. Klevet'moa anezhe dija, met ne ouien ket lakaat unan da-heul egile. Mont a ra mat ar jeu ? Ne ouien ket'oa a ra ar verb. Pelec'h out bet dec'h d'an noz ? Kat'oaan da lâret se, met ne ouien ket pelec'h oa ar verb. Un **deraouad**<sup>(3)</sup> faos a rae Fulup diouzhin. Er gentel e oa ur vaouez all, deraouadez faos, soubet'oa bet er brezhoneg ivez. Unan eus ar skolidi a zo ma amezegez, pa welan anezhi bremañ e profitomp evit komz un tamm e brezhoneg.

Chomet'oa tomm ar brezhoneg, en ul lec'h bennaket. A-raok e raen frazennoù dija graet. Goude ur bloavezh kentelioù e kreden kaozeal pa oa **keneiled**<sup>(4)</sup> o flapañ e brezhoneg. Bez eus ivez ur stal kaozeadenn, me re ziaes eo din c'hoazh.

Spered ar Vretoned'meus un tamm bihan. Kultur ar vro a zo a-bouez din, sklaer eo. Mont a ran da ouel Sant-Loup da welet an abadennoù, sot on gant ar sonerezh, ar bombard hag ar biniou. Ma mab-bihan a zo o paouez kregiñ er skol divyezhek e Roazhon. Tri bloaz eo. Dre bellgomz'meus



▲ Al liamm gant ar yezh en deus adskoulmet Gilbert Le Houerff dre gentelioù noz.

## GERIA OUEG

- (1) **jubennour** : interprète
- (2) **displegañ** : conjuguer
- (3) **deraouad** : débutant
- (4) **keneil** : collègue
- (5) **doublañ** : redoubler

BULLAIRE  
VOCA

bet anezhañ, krog eo da gaozeal brezhoneg. Fentus eo. Pelec'h ez an gant ma brezhoneg ? Ne'em eus lec'h resis ebet da vont. Ober a ran se evidon. Ur blijadur eo, un dudi. Emaon o c'hortoz bezañ galvet gant ar greizenn sevenadurel evit adkregiñ gant ar c'hentelioù. Marteze gant ur strolad deraouidi faos. A-hend-all eo mat din **doublañ**<sup>(5)</sup>. »

Komzoù dastumet gant Stéphanie Stoll

## Evit mont pelloc'h

Kentelioù evit an dud deuet  
0820 20 23 20  
brezhoneg.bzh

Consultez la version française  
de cet article

▶ +SUR  
cotesdarmor.fr





J.Moulllec à Lamballe

# Ils redonnent vie au patrimoine ancien

Installée à Lamballe, l'entreprise familiale J.Moulllec participe à la restauration du patrimoine ancien, principalement en Côtes d'Armor. Détentrice de savoir-faire rares, elle perpétue et redonne vie à des églises et des bâtisses qui font la fierté de ses compagnons.

L'entreprise J.Moulllec, c'est d'abord une histoire de famille. C'est dans les années 1920 que Jean Moulllec, le grand-père du dirigeant actuel, reprend les rênes de la petite entreprise dont la principale activité est alors la construction de maisons. Yves Moulllec, son fils, lui succède en 1946, puis passe le relais à Philippe, l'actuel gérant, en 1993. « C'est dans les années 1950 que l'entreprise a été sollicitée par la Drac (Direction régionale des affaires culturelles) pour travailler à la restauration de patrimoine ancien, explique Philippe Moulllec, avec des chantiers au château de la Hunaudaye ou encore la maison du bourreau à Lamballe, qui abrite le musée Mathurin Méheust. Nous avons également travaillé pour des propriétaires privés, à Fort La Latte ou encore au château de Bien-Assis à Erquy. Cela nous a permis de nous faire une réputation dans la restauration de monuments anciens, dans le respect des techniques ancestrales de construction ». Une réputation qui vaut

aujourd'hui à l'entreprise d'être labellisée par la Fondation du Patrimoine et d'être certifiée Qualibat.

## Une histoire de famille

Aujourd'hui, 60 % de son activité concerne la restauration, le reste étant consacré à des constructions neuves. « Nos compagnons se sont formés sur le tas, poursuit Philippe Moulllec, et nous accueillons régulièrement de jeunes compagnons du tour de France. Dans l'entreprise, qui compte 25 salariés, les anciens transmettent leur savoir-faire aux plus jeunes. En 1995, nous avons travaillé à la restauration du Parlement de Bretagne, à Rennes. Nous avons aussi à notre actif la restauration de l'église de Taden et des travaux à l'abbaye de

Beauport. On a la chance en Bretagne d'avoir une volonté politique forte pour la préservation d'un patrimoine ancien très riche, notamment en Côtes d'Armor où nous travaillons beaucoup ». Actuellement, le plus important chantier concerne la restauration de la nef de la cathédrale Saint-Etienne de Saint-Brieuc, et des chantiers à venir sont programmés pour l'abbaye de Beauport et le château de la Hunaudaye. « Nous avons la chance de travailler avec des gens passionnés et fidèles et nous sommes fiers de participer, avec nos compagnons, à la sauvegarde du patrimoine ».

Bernard Bossard

▲ Philippe Moulllec, ici avec Noël Le Gall, un des compagnons de l'entreprise.

“ Nous sommes fiers de participer à la sauvegarde du patrimoine ”



◀ La nef de la cathédrale Saint-Etienne à Saint-Brieuc, en cours de restauration



PHOTO BRUNO TORRUBIA

PHOTO BRUNO TORRUBIA

## ILS ONT DIT



PHOTO THIERRY JEANDOT

**Cinderella Bernard,**  
présidente du Groupe Communiste  
et Républicain

« N'est-il pas antinomique de la part du gouvernement d'afficher la volonté de maintenir le département et dans le même temps, au travers de la loi NOTRe et des restrictions budgétaires successives, de contribuer à son extinction en le dépeçant progressivement de ses missions et de sa capacité à agir ? ».



PHOTO THIERRY JEANDOT

**Christian Coail,**  
président du Groupe Socialiste  
et Républicain

« Le Président de la République a annoncé un plan pauvreté. Peut-être aurait-il pu y penser au moment où l'an dernier il annonçait le non renouvellement de 170 000 contrats aidés pour 2018. Mais tant mieux pour celles et ceux qui vont bénéficier de ces mesures qui s'apparentent en partie au revenu de base expérimenté dans 13 départements. »



PHOTO THIERRY JEANDOT

**Mickaël Chevalier,**  
président du Groupe du Centre  
et de la Droite républicaine

« Notre département n'a pas attendu le gouvernement pour agir contre la pauvreté. À travers de nombreuses politiques sociales, notre collectivité et ses travailleurs sociaux interviennent au quotidien pour prévenir et lutter contre les situations de pauvreté et de précarité qui touchent certains de nos concitoyens costarmoricains, notamment dans le domaine du logement. »

## Session d'Automne

# La rentrée des élus départementaux

Lundi 24 septembre, les élus de l'Assemblée départementale se sont réunis en session d'Automne. Au menu de ces échanges, la modernisation des politiques routières, le bilan de la saison touristique ou encore le plan numérique éducatif départemental.

Un projet global de modernisation des politiques d'entretien et d'exploitation du patrimoine routier départemental (4 500 km au total, 900 ouvrages d'art) a été élaboré. Il s'articule autour des trois principaux enjeux du Schéma départemental d'aménagement routier (SDAR), que sont : entretenir la qualité du réseau existant ; assurer une sécurisation optimale des usagers ; participer à l'équilibre du maillage territorial. Le projet prévoit notamment de développer le partage d'informations sur l'état du réseau en temps réel avec les usagers. À ce sujet, le dispositif des alertes matinales durant la période de viabilité hivernale, pendant laquelle le Département organise une surveillance de l'état des routes au lever du jour et active le cas échéant un salage, est renouvelé du 26 novembre 2018 au 25 mars 2019 (voir page 17).

Concernant le bilan de la saison touristique, les vacances scolaires, qui n'ont débuté que le 9 juillet et la Coupe du monde de football ont retardé le démarrage de la haute saison. Quant aux grèves du secteur aérien et ferroviaire, elles ont freiné d'éventuels visiteurs. La météo, maussade début juin puis très ensoleillée en juillet, a pour sa part favorisé les courts séjours. Cette tendance à la réservation tardive, sur Internet et pour de courts séjours, se confirme d'ailleurs chaque



année. Plusieurs événements affichent des résultats positifs. L'accueil d'une étape du Tour de France a réuni 100 000 personnes et a notamment profité au lac de Guerlédan et au canal de Nantes à Brest. Le Centre-Bretagne a bénéficié également du dixième anniversaire de la Vallée des Saints

et de l'accueil d'une centième statue à Carnoët. Quant aux Domaines départementaux, ils affichent un nombre d'entrées en progression, en particulier l'abbaye de Bon-Repos et La Roche-Jagu. Enfin, de nombreuses manifestations culturelles,

comme Art Rock (70 000 personnes), Bobital (30 000) et le Folk Blues Festival (60 000), ou sportives, comme les Estivales de Volley, le Cordon Open Golf ou la Solitaire du Figaro, participent à la fois à l'affluence estivale et à l'attractivité des Côtes d'Armor.

“ Une saison touristique dopée par les événements sportifs et culturels



## Routes départementales

# Activation du service hivernal sur les routes

Cet hiver, 70 agents et 26 saleuses du service des routes départementales sont prêts à intervenir en cas de neige ou de verglas.



PHOTO THIERRY JEANDOT

## Un Plan numérique éducatif départemental

Le Plan numérique éducatif départemental concerne à la fois la desserte en haut et très haut débit, l'équipement des établissements en matériels, leur maintenance et leurs usages. Le Département souhaite en effet offrir de meilleures conditions pédagogiques, en accord avec son époque et initier ainsi une dynamique autour de l'innovation pédagogique. C'est pourquoi le raccordement de tous les collèges en haut et très haut débit se poursuit. Par ailleurs, un nouveau schéma départemental de renouvellement du matériel est doté d'une enveloppe de près d'1 M€. Enfin, le Département accompagnera les projets numériques innovants des établissements pour promouvoir et faciliter la mise en œuvre de nouveaux usages pédagogiques. ◀

Comme chaque hiver, le Département met en place, du 26 novembre au 25 mars, son service de viabilité hivernale. Objectif: rétablir, en cas de verglas ou de neige, des conditions de circulation satisfaisantes, tant du point de vue de la sécurité des usagers de la route que de la continuité de l'activité économique. Durant cette période, la surveillance des routes départementales est assurée par des agents d'astreinte 24h/24. En cas de nécessité, des opérations de salage et de déneigement sont engagées, selon un ordre de priorité, privilégiant les grands axes et le réseau structurant. Au total, ce sont 70 agents du service des routes qui sont mobilisés durant cette période où 26 camions équipés d'appareils d'épandage de sel et de rabots sont prêts à intervenir. En amont, 13 patrouilleurs estiment chaque jour, en lien avec Météo France, la probabilité d'un événement climatique le lendemain matin. En fonction des infor-

mations recueillies, ces patrouilleurs vont sur le terrain, dès 4 h du matin, pour vérifier l'état des routes, avant de déclencher ou pas l'intervention des saleuses.

C'est également sur la base de ces informations, croisées avec celles des transporteurs, que peut être prise la décision de suspendre les transports scolaires. Grâce aux informations remontées par les patrouilleurs, le Département est en mesure de publier avant 7 h du matin un bulletin sur [cotesdarmor.fr](http://cotesdarmor.fr) et sur les réseaux sociaux – Facebook et Twitter – de manière à ce que les usagers soient informés de la situation. ▶

▶ [cotesdarmor.fr/hiver](http://cotesdarmor.fr/hiver)

En cas de nécessité, des opérations de salage et de déneigement sont engagées, selon un ordre de priorité, privilégiant les grands axes et le réseau structurant. ▼



PHOTO THIERRY JEANDOT

Centre Bretagne

# Le canal poursuit sa mue

740 000 €. C'est le budget consacré en 2018 par le Département en faveur du canal de Nantes à Brest, réparti notamment entre des opérations de réhabilitation d'écluses pour la navigation et l'ouverture de quatre maisons éclésières.

À Bon-Repos, les manœuvres d'éclusage ont refait leur apparition, tout comme à Saint-Hervé. Ces deux écluses ont été réhabilitées pour un montant de 380 000 € auquel s'ajoute la construction d'une cale de mise à l'eau pour 61 000 €.

Grâce à ces investissements, le canal est désormais navigable sur 7 kilomètres, depuis l'écluse des Forges jusqu'à Gouarec. « Ces travaux montrent que le Département a choisi de conduire un plan ambitieux pour le Centre Bretagne qui bénéficiera à l'ensemble de notre département. Nous voulons faire du canal de Nantes à Brest un incontournable des Côtes d'Armor », assure Jean-Yves de Chaisemartin, vice-président du Département chargé des infrastructures.

## Animation des maisons éclésières

En début d'année, le Département lançait également un appel à candidatures en direction des associations et des structures touristiques pour l'animation de trois maisons éclésières. Quatre porteurs de projets ont été retenus et ont démarré leur activité en juin. Un point information tourisme animé par l'office de tourisme du kreiz breizh a ainsi vu le jour à Bon Repos. Dans l'autre partie de la maison éclésièrre, un second projet



▲ Les manœuvres d'éclusage ont refait leur apparition à Bon-Repos.

propose des hébergements. À Gouarec, c'est un rando-gîte qui a vu le jour. Enfin, la maison éclésièrre de Pont-de-Len à Glomel est animée par l'association Alac CB qui propose de la restauration et des animations. Sur l'ensemble des trois sites, les résultats de cette première saison sont encourageants.

Des travaux d'aménagement du halage et la pose d'équipements d'accueil pour les randonneurs sont également intervenus. Enfin, le Département poursuit

la mise en valeur du canal par la pose d'une nouvelle signalétique. Elle permet à la fois aux visiteurs de se repérer tout en leur indiquant les principaux sites patrimoniaux présents le long du halage. « Au-delà de ces investissements, conclut Jean-Yves de Chaisemartin, nous développons une dynamique collective d'animation. Les chiffres de fréquentation, en particulier des cyclistes, en hausse une nouvelle fois cet été, nous encouragent à poursuivre nos efforts ».

◀ Laurent Le Baut



PHOTO DR

## Le Département expérimente l'éco pâturage

Aux mois de septembre et d'octobre, le Département a expérimenté l'éco pâturage sur plusieurs bassins de rétention en bordure de routes départementales. L'opération a été confiée à l'entreprise Paturance de Saint-André-des-Eaux. Des troupeaux d'une quinzaine de chèvres se sont ainsi relayés dans des bassins de rétention envahis de genêts, de ronces

et d'ajoncs. Une alternative au fauchage traditionnel qui présente bien des intérêts. C'est écologique (réduction du CO<sub>2</sub>, pas de bruit, etc.), ça permet de traiter des zones difficilement accessibles et, contrairement au fauchage, l'éco pâturage favorise la venue de plantes à fleurs, lesquelles attirent les pollinisateurs. ◀

Laurent Le Baut



## Aménagement du territoire

# Le Département investit pour vous !

### 1 Première rentrée au collège Simone-Veil de Lamballe

Début septembre, le nouveau collège de Lamballe a ouvert ses portes. L'établissement, qui fait la part belle au bois, se veut chaleureux et ouvert sur l'extérieur. Il s'agit, avec 800 élèves, du plus grand collège public des Côtes d'Armor. Le Département y a investi 16 M€.



PHOTO THIERRY JEANDOT

### 2 Saint-Hélén : 1,4 km d'enrobé sur la RD29

Dans le cadre de sa politique d'amélioration des routes costarmoricaines, le Département a réalisé des travaux de réfection de voirie à Saint-Hélén, depuis le carrefour de la RD29 jusqu'à l'entrée du bourg. Une couche d'enrobé à froid a été déposée sur une distance de 1,4 km. Coût de l'opération : 50 000 €.

### 3 Quessoy : le giratoire de l'Espérance inauguré

Offrir plus de sécurité aux automobilistes, mais aussi aux cyclistes et aux piétons. Tels étaient les objectifs du giratoire de l'Espérance à Quessoy dont les travaux avaient démarré en novembre 2017. Cet aménagement majeur, réalisé sous maîtrise d'œuvre et d'ouvrage du département, participe en outre à l'attractivité de la zone d'activités de l'Espérance. Il représente un investissement de 500 000 € financé à 70 % par le Département et 30 % par Lamballe Terre et Mer.



PHOTO THIERRY JEANDOT



PHOTO D.R.

### 4 Aménagement de deux giratoires à Plémet

Les deux giratoires sont situés sur la rocade de Plémet. L'un au carrefour des RD792, RD16 et rue de la Gare, l'autre à l'intersection de la RD792 avec la RD1 et la rue du 6 août. Démarrés le 10 septembre, les travaux dureront 3 mois. L'investissement global est de 465 000 €, financé à parts égales par la commune et le Département.



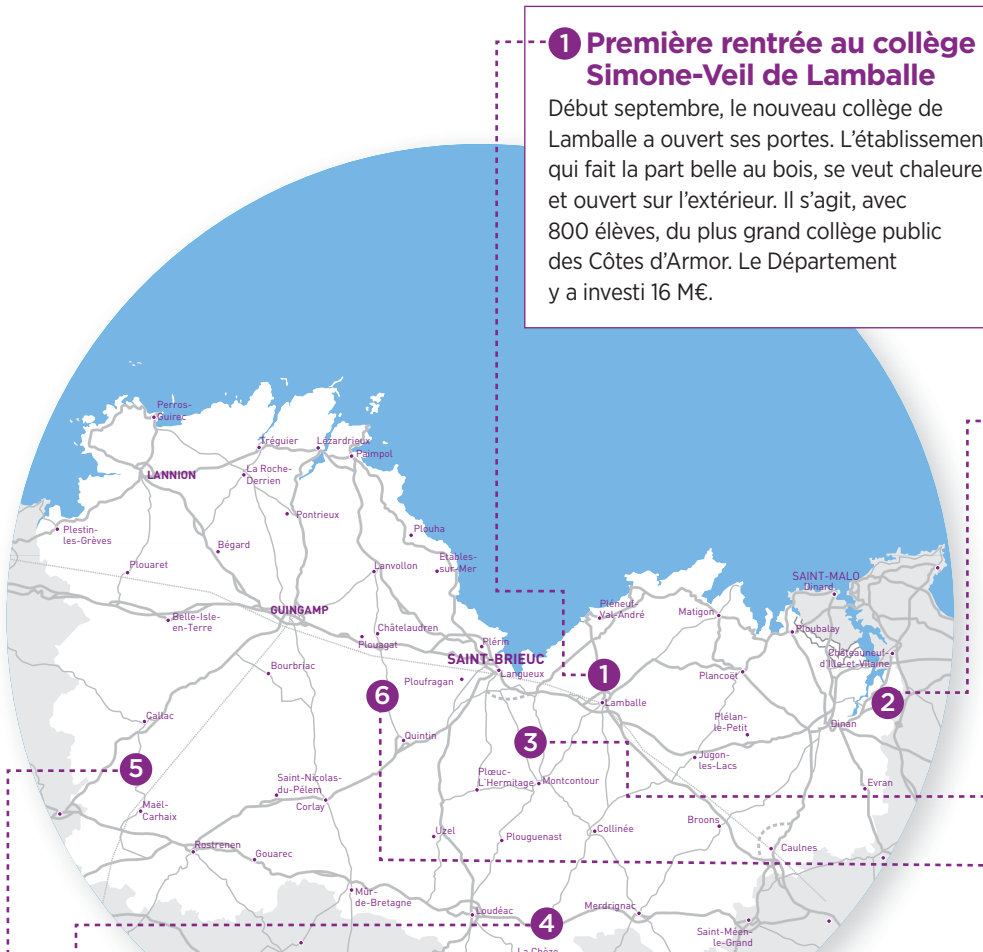
PHOTO THIERRY JEANDOT

### 5 Réfection de la RD11 à Duault

Courant Septembre, le Département a procédé à des travaux de réfection de voirie sur la RD11 à Duault, entre le bourg et l'axe Callac-Carhaix (RD787). Les travaux ont consisté en la pose d'un enrobé sur une distance de 3,5 km. Coût de l'opération : 123 000 €.

### 6 Cohiniac : travaux de réfection sur la RD45

Les travaux ont consisté à la rénovation par enduits superficiels de la couche de roulement de la RD45, depuis le lieu-dit Le Moulin, à la RD7, soit une distance d'environ 2,1 km. Coût de l'opération : 35 550 €.



**L'Akademi**

# Leur but, aller au bout



PHOTO THIERRY JEANDOT

▲ L'Akademi, un centre de formation souvent cité en exemple dans le milieu du foot professionnel.

**Devenir footballeur professionnel : un rêve partagé par les 138 jeunes de l'Akademi. Co-financé par le Département, le centre de formation de l'En Avant Guingamp, qui a vu le jour en 2016, dispose d'équipements d'excellence. Et offre des conditions optimales pour emmener les joueurs vers la réussite.**

**F**roid, grisaille et vent. Pas de quoi entamer l'énergie des 22 jeunes footballeurs Élite de Nationale 3, qui s'entraînent, ce matin de septembre, sur les terrains de l'Akademi. Techniques de dribble, de passes, de tête, les exercices s'enchaînent. Parmi eux, Yoann Baret, 17 ans, Steven Ako, 19 ans, et Jules Gaudin, 18 ans. Tous trois mesurent leur chance d'avoir été intégrés dans cette formation d'excellence, et s'accrochent à leur rêve, signer un contrat professionnel à l'issue de leur cursus. « Nos jeunes

disposent ici d'équipements de pointe, pour progresser dans les meilleures conditions qui soient », souligne Vincent Rotureau, directeur du centre de formation. Composé de deux terrains synthétiques, de deux terrains en herbe, d'une plaine de jeu en herbe, et d'un bâtiment d'une surface de 1000 m<sup>2</sup> comprenant salle de musculation, local médical et balnéothérapie, le centre de formation est souvent cité en exemple dans le milieu du football professionnel. « Clairefontaine, le centre national du foot, estime même que nous

bénéfitions de l'un des plus beaux centres de formation », estime Christophe Gautier, directeur de la communication à l'En Avant de Guingamp.

**85 % de réussite au Bac**

Si les jeunes bénéficient d'une structure qui leur offre les moyens pour s'entraîner dans des conditions optimales, pas question de négliger la formation scolaire. Placer les études au cœur du dispositif, c'est la spécificité et l'un des grands atouts du projet de l'Akademi. « Notre choix a été d'imposer



# de leur rêve

aux jeunes d'intégrer des établissements scolaires de Guingamp, avec qui nous avons passé des contrats. Du collège à l'université, nous disposons ici d'une offre très complète », mesure Vincent Rotureau, directeur du centre de formation. Ainsi, les stagiaires peuvent suivre un cursus scolaire normal, tout en bénéficiant d'horaires aménagés. « Notre objectif est d'éviter que les jeunes vivent dans leur bulle. C'est essentiel qu'ils côtoient d'autres camarades qui ne sont pas des sportifs de haut niveau. Cette ouverture sur l'extérieur leur permet de rester ancrés dans la réalité », appuie Bertrand Desplat, président de l'En Avant Guingamp. Un choix payant, en témoigne notamment les taux de réussite au Baccalauréat, le plus souvent supérieurs à 85 %.

Une réussite qui a un prix. Entre le foot et les études, le rythme des joueurs est soutenu, leur laissant peu de répit. « En général j'ai cours au lycée à 8h, puis j'enchaîne avec un entraînement en fin de matinée. Je peux avoir de nouveau un cours à 14h, puis un autre entraînement à 16h », explique Yoann Baret, inscrit en Terminale Vente au lycée Le Restmeur. « Si on ne peut pas assister aux cours, les profs nous les mettent dans des casiers », ajoute Jules Gaudin, en 1<sup>re</sup> année de Licence Économie à l'UCO. Pour tous les élèves, en fin de journée, études surveillées obligatoires. Hébergés soit en internat, soit au foyer de jeunes travailleurs, soit en appartement, comme Yoann, Steven et Jules, chaque joueur bénéficie d'une attention constante. « À partir du moment où ils sont intégrés au centre de formation, ils sont pris en charge du matin au soir. Rien n'est laissé au hasard. Psychologue, médecin, kiné, staff... Nous disposons d'une dream team de rêve pour assurer au maximum le développement de nos jeunes », indique Vincent Rotureau. Ce n'est pas Jules Gaudin, stagiaire à l'Akademi depuis sept ans qui dira le contraire : « Ici, c'est comme chez nous ».

## Faire sortir des professionnels

Pour autant, pas question de les faire évoluer dans de la ouate. Car en retour, exigence, mental d'acier et exemplarité sont requis. « Comment peut-on être opérationnel si l'on joue à la Playstation jusque 3h du matin ? S'ils ne se donnent

pas tous les moyens, ça leur retombera forcément dessus. L'opportunité de rentrer à l'Akademi doit constituer et rester quelque chose d'exceptionnel, une chance à saisir », poursuit le directeur. Pour avoir la chance d'intégrer l'Akademi, inutile d'envoyer sa candidature, une équipe de dix recruteurs sillonne la région parisienne et le Grand Ouest pour dénicher les talents. Car la vocation du centre de formation est claire : sortir des joueurs professionnels. « Le projet de l'Akademi est un réel investissement, qui

« Ici, c'est comme chez nous

permet au club de disposer de joueurs potentiellement prêts pour entrer dans la compétition », souligne Bertrand Desplat. Pour autant, seuls 2 à 3 % des joueurs signeront un contrat professionnel. Les autres joueurs ? « Nous les armons pour résister à la pression, acquérir le sens du collectif. Ce seront des garçons qui pourront réussir dans le monde de l'entreprise. L'un de nos mots d'ordre, c'est de les faire grandir en tant que footballeur, mais également en tant qu'hommes ».

Stéphanie Prémel

► [eaguingamp.com](http://eaguingamp.com)



**Gérard Blégean**, vice-président du Département chargé des sports et de la jeunesse

## « Former l'élite sportive de demain »

### Pourquoi le Département a-t-il soutenu la création de l'Akademi ?

Soutenir l'Akademi, c'est d'abord soutenir les valeurs fortes portées par ce centre de formation, qui place le développement équilibré des jeunes et la formation scolaire au cœur de son projet. L'Akademi est une formation d'excellence, destinée à former l'élite sportive de demain. Nous sommes également convaincus que la formation des jeunes sportifs et l'image véhiculée par l'élite sportive sont des moteurs et exemples indispensables pour le dynamisme des Côtes d'Armor.

Yoann Baret, Jules Gaudin et Steven Ako, joueurs de l'Elite de l'En Avant Guingamp, s'entraînent toute la semaine à l'Akademi.



**Thierry Simelière**

# « Favoriser l'accès à la culture, aux œuvres et aux artistes »

**Avec un budget de 6,5 M€, la politique culturelle du Département se veut ambitieuse. Thierry Simelière, vice-président du Département chargé de la culture et du patrimoine, en rappelle les chantiers prioritaires, à savoir la contractualisation avec les intercommunalités, la place des artistes dans la cité et les droits culturels.**

Thierry Simelière, vice-président du Département chargé de la culture et du patrimoine.

**En dehors de ses compétences obligatoires que sont la lecture publique et les Archives départementales, que fait le Département en matière de culture ?**

**Thierry Simelière :** Le Département a maintenu ses politiques facultatives en faveur des arts visuels, de la musique, de la danse et du spectacle vivant. Il accompagne ainsi 17 centres culturels dont la scène nationale La Passerelle, le pôle national des arts du cirque en Bretagne Le Carré Magique, la scène de musiques actuelles La Citrouille et de très nombreux festivals.

**Où en est aujourd'hui la contractualisation avec les intercommunalités en matière de culture ?**

**T.S.** La loi NOTRe a été l'occasion de réinterroger les partenariats entre collectivités locales. Le législateur a

conforté la culture comme une compétence partagée quand, en même temps, les intercommunalités ont fusionné, passant de 30 à huit en Côtes d'Armor. Nous avons donc saisi cette opportunité pour organiser les États généraux

**“ La culture interroge notre rapport au monde**

des politiques culturelles. Il s'agit d'une véritable innovation politique qui nous permet non seulement d'établir un diagnostic mais aussi de partager des objectifs communs au service de la culture. Ces États généraux ont été accompagnés par l'Observatoire des politiques culturelles et se concrétiseront cette année





► La Villa Rohannec'h à Saint-Brieuc, propriété du Département, est devenue une fabrique culturelle et artistique permettant la rencontre entre les artistes et les citoyens.



PHOTO THIERRY JEANDOT

par la signature de pactes culturels de territoire, véritables carnets de bord pour le développement d'une politique culturelle départementale.

### **Vous insistez beaucoup sur la notion de droits culturels, de quoi s'agit-il ?**

**T.S.** De la même manière qu'il existe un droit à la santé, un droit au logement ou encore un droit à l'éducation, il doit exister un droit universel à la culture. Chaque Costarmoricain, quelle que soit sa situation personnelle ou géographique, doit pouvoir accéder aux offres, aux pratiques et aux équipements culturels. C'est vrai par exemple pour les personnes en situation de handicap. Nous pensons spontanément au handicap moteur mais il y a aussi le handicap sensoriel. Une personne malvoyante ou malentendante doit elle aussi pouvoir accéder à la culture. L'accessibilité doit être universelle.

### **Concrètement, quelle forme peut prendre cette accessibilité universelle ?**

**T.S.** Je prendrai l'exemple de l'abbaye de Beauport, propriété du Département. Des boucles magnétiques portatives sont mises à la disposition des malentendants afin qu'ils puissent entendre les propos du guide pendant la visite. Pour les malvoyants,

des images tactiles vont aider à comprendre les décors et l'architecture de l'abbaye.

### **En quoi la culture est-elle importante dans notre société ?**

**T.S.** La culture est au croisement de tous les domaines, elle interroge notre rapport au monde, elle donne du sens. L'accessibilité universelle donne à chaque citoyen la possibilité d'avoir accès au bon, au beau et au bien.

### **Quid de la place des artistes ?**

**T.S.** Elle est centrale et nous menons avec nos partenaires dans les territoires toute une réflexion sur la place de l'artiste dans la création culturelle et sur ce qu'est la définition d'un artiste, quelles sont ses conditions de création, etc.

### **Que fait le Département en matière de patrimoine ?**

**T.S.** L'assemblée départementale est engagée pour la préservation et la restauration du patrimoine culturel des Côtes d'Armor et de Bretagne. C'est la raison pour laquelle nous menons une politique active de soutien aux communes pour la valorisation de leurs édifices classés ou inscrits. Depuis 2015, ce sont près de 320 000 € qui ont été consacrés à des travaux d'entretien, des projets de restauration ou

encore des études pour la conservation de biens culturels. Par ailleurs, le Département finance la valorisation et la sécurisation du château du Guildo à Créhen.

### **Quelle place pour les six domaines départementaux ?**

**T.S.** Le domaine de la Roche Jagu, le château du Guildo, le château de la Hunaudaye, l'abbaye de Bon Repos, l'abbaye de Beauport et la Villa Rohannec'h jouent un rôle très important. La Villa Rohannec'h à Saint-Brieuc est par exemple devenue une fabrique culturelle et artistique permettant la rencontre entre les artistes et les citoyens.

◀ **Propos recueillis par Laurent Le Baut**

Le festival Art Rock est un temps fort de la vie culturelle dans le département.



PHOTO THIERRY JEANDOT





## À la découverte de la forêt de Beffou

**L**a forêt de Beffou, d'une superficie de 630 ha, est la plus haute de Bretagne. Propriété du Département, elle est ouverte au public. À Loguivy-Plougras, il existe un petit sentier dénommé sentier de Job. Il fut aménagé dans la forêt il y a plusieurs années par des forestiers pour rendre hommage à Job Cléran, un ancien bûcheron qui y travailla toute sa carrière. Tout au long de ce parcours ombragé, le marcheur découvre, à l'aide de panneaux pédagogiques, différents aspects de la forêt et de ses habitants. Cette promenade ludique, qui apprend le rôle de l'arbre dans les équilibres écologiques, est à la portée de tous. D'autres sentiers sont aménagés dans la forêt : un sentier « odeur, senteur et saveur » de 2,5 km, un sentier équestre de 10 km, un sentier VTT de 10 km et un chemin de petite randonnée de 7 km. Le visiteur pourra également découvrir l'allée couverte du Brohet, située non loin, ainsi qu'une ancienne voie romaine construite par les soldats de Jules César. ◀

Photo: Thierry Jeandot







## Cohabitation intergénérationnelle

Échange et entraide  
avec «1 toit, 2 générations»

Depuis 2014, le service de cohabitation intergénérationnelle « 1 toit, 2 générations » met en relation un senior disposant d'une chambre libre et un jeune recherchant un logement. Un dispositif innovant basé sur l'échange et l'entraide.

Jacqueline Lalot, héberge chez elle à Dinan, depuis la rentrée, Alizéa Rebour, une étudiante de 17 ans en BTS commerce au lycée de la Victoire. Elles forment le premier binôme de Dinan ayant signé une convention « 1 toit, 2 générations ». Ce service de cohabitation intergénérationnel, coordonné par l'Association départementale d'information jeunesse (Adij), permet de mettre en relation un senior disposant d'une chambre libre avec un jeune recherchant un logement. « Il s'agit de répondre aux besoins d'hébergement temporaire des jeunes tout en créant du lien intergénérationnel », indique Élodie Caradec, coordinatrice du dispositif à l'Adij. Les jeunes en question ont de 16 à 30 ans. Ils sont étudiants, stagiaires,



PHOTO THIERRY JEANROT

## « Ils retrouvent un peu l'ambiance familiale »

en service civique ou encore jeunes actifs. « Nous ne prenons pas de jeunes demandeurs d'emploi », précise Élodie Caradec. Quant aux seniors, il n'y a pas de limite d'âge, il faut simplement que la personne soit autonome. Une convention est signée entre le jeune et le senior. Ce dernier propose un hébergement en échange d'un temps de présence au domicile : partage du repas, discussions, échanges de savoirs, accompagnement dans certaines tâches de la vie quotidienne. « Le senior, détaille Élodie Caradec, met à disposition une chambre libre à titre gratuit. Une participation sur charges est toutefois demandée. Elle est de 15 € à 20 €, selon que le jeune est présent le week-end ou pas. Tout est écrit dans la convention. Le jeune s'engage à partager un certain nombre de repas, certaines activités, etc. Nous posons un cadre,

lequel peut ensuite évoluer au fil de la cohabitation ».

En outre, les deux cohabitants sont suivis par un référent senior et un référent jeune. Un coup de fil est passé tous les mois à chaque membre du binôme pour s'assurer du bon déroulé de la cohabitation, tandis qu'une rencontre physique a lieu tous les trois mois. « C'est très encadré, ce qui sécurise beaucoup les seniors ».

### Donner un coup de pouce

Les motivations se rejoignent. Les seniors ont envie de donner un petit coup de pouce, mais aussi d'avoir une présence et d'échanger. De leur côté, les jeunes sont heureux de trouver un hébergement, de ne pas se retrouver seuls et de partager des connaissances avec les seniors. Les binômes sont souvent le lieu de transmissions de savoirs. Ainsi, à Plérin, un monsieur rencontrant des difficultés en informatique a pu se former grâce au jeune qu'il hébergeait. À Saint-Brieuc,

▲ Jacqueline Lalot, héberge chez elle à Dinan, depuis la rentrée, Alizéa Rebour, une étudiante de 17 ans en BTS commerce au lycée de la Victoire. Elles forment le premier binôme de Dinan ayant signé une convention « 1 toit, 2 générations ».

une jeune fille et la dame qui l'accueillait ont pris plaisir à partager des recettes de cuisine, etc.

« Nous touchons essentiellement les jeunes de 18 à 20 ans, précise Élodie Caradec. Ils sortent du cocon familial. Certains n'ont pas envie de se retrouver seul dans un petit studio. D'autres n'ont pas envie de partager un logement avec plusieurs étudiants. En étant hébergé chez une personne senior, ils retrouvent un peu l'ambiance familiale, ils ont le calme dont ils ont besoin pour leurs études ».

Sept territoires sont adhérents à « 1 toit, 2 générations » : les villes de Dinan, Binic-Étables-sur-Mer, Saint-Brieuc, Plérin-sur-Mer et les communautés de communes de Guingamp Paimpol Armor-Argoat Agglomération, Leff Armor communauté et Lamballe Terre & Mer.

◀ Laurent Le Baut

► Tél. 02 96 33 37 36

[www.1toit2generations-cotesdarmor.fr](http://www.1toit2generations-cotesdarmor.fr)



## Lutte contre l'isolement des personnes âgées

# Monalisa lance la mobilisation

**Monalisa (Mouvement national contre l'isolement des âgées) réunit une vingtaine de partenaires en Côtes d'Armor. Objectif: recréer du lien social de proximité grâce à des équipes citoyennes.**

« Monalisa est un mouvement national né sous l'impulsion de Michèle Delaunay. Ministre déléguée en charge des personnes âgées et de l'autonomie au sein du gouvernement Ayrault, elle a demandé à Jean-François Serres, directeur des Petits frères des pauvres, de réfléchir sur l'isolement des personnes âgées. Dans son rapport, celui-ci explique que les solutions viendront de la base, grâce à des équipes citoyennes », explique Virginie Le Sage, directrice de l'Office des retraités briochins qui anime la coopération départementale Monalisa dans le département avec l'association de Kergus à Plestin-les-Grèves.

Monalisa s'appuie sur des coopérations réunissant différents acteurs associatifs et institutionnels du monde social dans les départements. En Côtes d'Armor, le noyau dur est constitué d'une vingtaine de partenaires, parmi lesquels Les petits frères de pauvres, Familles rurales, AGIR abcd, la MSA, le Conseil départemental, la Carsat, etc.

## Des formations mutualisées

« L'idée, poursuit Virginie Le Sage, est de développer des mutualisations. Par exemple, Les petits frères des pauvres, qui ont des formations socles pour leurs bénévoles, proposent de les ouvrir à des membres de Monalisa. Ce sont aussi des échanges de conseils. Il s'agit d'impulser une dynamique sur le territoire en créant une interconnexion entre les acteurs ».

L'association Familles rurales, particulièrement sensible à la question de l'isolement des personnes âgées, est très impliquée dans la démarche. Elle travaille actuellement, en partenariat avec le CCAS de Quintin, à la mise en place d'une équipe citoyenne pour visiter les personnes âgées isolées au domicile.

« L'équipe citoyenne devrait comprendre une dizaine de personnes et voir le jour d'ici à la fin de l'année. Nous sommes là pour faire émerger le projet en amenant

notre savoir-faire, l'objectif étant que cette équipe devienne autonome », détaille Céline Morin, directrice de Familles rurales.

On estime aujourd'hui qu'en France 1,5 million de personnes âgées sont en situation d'isolement relationnel. Si la solitude peut être un choix de vie,

## Valoriser les capacités des seniors

l'isolement social subi entraîne un fort sentiment d'inutilité et de perte d'estime de soi. « Par exemple, suite à un veuvage, une personne peut se mettre dans une position de repli. Il existe de nombreuses causes d'isolement. Et lorsque l'on parle de personnes âgées isolées, il faut l'entendre au sens large car il existe aussi un

sentiment d'isolement dans les structures. Nous avons des personnes qui font des visites dans les Ehpad », souligne Virginie Le Sage.

« Dans une société où le travail est associé à l'utilité sociale, quand arrive l'âge de partir à la retraite, il peut y avoir un sentiment d'inutilité, complète Céline Morin. Se pose alors la question de comment valoriser les capacités des seniors sur le territoire ».

À Familles rurales, plus d'une cinquantaine de bénévoles visitent les seniors. « Nous essayons de faire coïncider les centres d'intérêt ». Donner un peu de son temps, et ainsi contribuer à lutter contre l'isolement des personnes âgées. Tel est le mouvement que veut encourager Monalisa.

► Laurent Le Baut

► [coop22.monalisa@gmail.com](mailto:coop22.monalisa@gmail.com)



**Sylvie Guignard,**

Vice-présidente du Département chargée de l'accompagnement des personnes âgées.

### « Le Département soutient cette démarche »

« La question de l'isolement des personnes âgées est un enjeu majeur. Investi au sein de Monalisa, le Département soutient la mise en place des réseaux d'équipes citoyennes »



▲ Jordan Nourry, conseiller en économie sociale et familiale à Familles rurales, a rencontré pour la première fois Jacqueline Heard, 93 ans, habitante de Binic-Étables-sur-Mer, alors qu'il réalisait un service civique au CCAS de la commune, rendant visite régulièrement à une dizaine de personnes âgées. Sa mission terminée, Jordan a choisi de continuer à aller voir Jacqueline à titre bénévole. Entre les deux l'échange est très riche, notamment autour de leur passion commune pour l'histoire.



Police - Population

# Briser les barrières entre jeunes et policiers

**Police-Population. C'est le nom d'un des dispositifs mis en place pour rapprocher les jeunes et la police. Porté en Côtes d'Armor par la Ligue de l'enseignement, le projet a démarré en septembre sous forme d'ateliers, animés par un auteur de polar et un graffeur, dans quatre classes d'établissements scolaires de Saint-Brieuc. Ambiance au Lycée Chaptal, où nous avons suivi une classe de 2<sup>de</sup>. Au programme notamment, des échanges sans cliché avec police.**

**U**n jeudi matin de septembre. L'action se situe quelque part dans un commissariat, probablement du côté de Saint-Brieuc. Le policier interroge un homme, venu faire une déposition car sa fille a disparu. « *Comment s'appelle votre fille? Depuis quand a-t-elle disparu?* ». Mine déconfite du père: « *Attendez, je passe un coup de fil à ma femme... Chérie, comment s'appelle notre fille? Quand est-ce qu'elle a disparu? Ah d'accord, merci* ». Rires francs dans l'assistance, et applaudissements nourris pour saluer la prestation des deux lycéens qui viennent d'inventer ces savoureux dialogues.

Nous sommes dans le CDI du lycée

Chaptal, à Saint-Brieuc. Quatorze élèves de 2<sup>de</sup> Métiers de l'électricité (MELEC) planchent dans la bonne humeur sur la ré-écriture de *Blanche-Neige*, sous la houlette de Pascal Millet, auteur costarmoricain de polar programmé au festival lamballais Noir sur la Ville: « *J'ai choisi ce conte car c'est une histoire assez noire, qui fourmille de personnages et de dialogues* ». La mission des élèves, visiblement acceptée avec enthousiasme: adapter l'histoire des frères Grimm en une nouvelle policière. À leurs côtés, leur professeur de français, deux policiers, et des représentants de la Ligue de l'enseignement et de la Préfecture. Tous présents pour accompagner le premier atelier du projet Police-Population.

## Écriture d'une nouvelle policière et graff

Proposé depuis 2015 par les ministères de l'Intérieur et de la Ville dans le cadre d'appels à projet lancés dans les départements, ce dispositif poursuit un objectif clair: améliorer les relations entre les jeunes et les forces de sécurité de l'État. Depuis 2017, c'est la Ligue de l'enseignement qui porte le projet en Côtes d'Armor. « *Pour favoriser le dialogue, il fallait proposer une rencontre qui ne soit pas frontale entre les jeunes et la police, et imaginer un projet ludique*, explique Lisenn Muzellec, coordinatrice du projet à la Ligue de l'enseignement. *Cette année nous avons donc mis en place des ateliers d'écriture avec Pascal Millet, et des ateliers graff avec Deuxben de Rennes* ». La classe de 2<sup>de</sup> du lycée Chaptal n'est pas la seule à participer au projet, qui compte également deux classes de 4<sup>e</sup> des collèges Racine et Beaufeuillage, ainsi qu'une classe d'élèves intégrés dans une Mission de lutte contre le décrochage scolaire. D'ici fin novembre, les quatre classes auront bénéficié chacune de six séances d'ateliers avec l'auteur et le graffeur. « *Toujours en présence d'un policier*, précise Erick Prunier, directeur de la Ligue de l'enseignement en Côtes d'Armor. *La mise en relation entre les jeunes et la police est la raison d'être de ce projet. L'objectif est bien de casser les codes, de briser les clichés et d'encourager l'inter-connaissance entre eux* ».

Retour dans notre CDI. L'exercice d'écriture se poursuit. Et le moins que l'on puisse dire, c'est que les idées ne



◀ « *Monsieur, vous avez déjà eu à vous servir de votre arme?* » Stéphane Le Scornec, Commandant de police et Chef d'État-major, répond aux questions des lycéens... en déconstruisant certaines idées reçues sur la police.





PHOTO THIERRY JEANDOT

manquent pas: une reine qui trouvera son miroir chez un coiffeur briochin, une Blanche-Neige qui se perdra dans la vallée de Gouëdic, un policier en guise de prince, et un père qui sera « soit le roi du Lidl, soit le roi du Burger King, soit le roi du boulon », nous glisse Valentin en aparté. « Ce sont les élèves qui trouvent les idées. De mon côté je les dirige, les re-centre au besoin », indique Pascal Millet. Fin des exercices d'écriture, place à l'échange avec les deux policiers. Les questions des élèves fusent. « Vous avez déjà eu à vous servir de votre arme? Est-ce qu'il y a beaucoup de trafic de stupéfiants à Saint-Brieuc? ».

Patiemment, Stéphane Le Scornec, Commandant de police et Chef d'État-major, et Christian Chalon, Major de police, répondent aux lycéens, avant de les inviter à « ne surtout pas hésiter à venir nous voir au commissariat pour demander des renseignements, car nous sommes aussi là pour informer les habitants ». La séance est levée. Valentin, Mathéo, Maxence et leurs camarades s'éparpillent dans un joyeux brouhaha. Maxence, lui qui « de

▲ Ambiance studieuse pendant l'atelier graff, sous l'œil bienveillant et complice du policier Julien Mary, directeur Police Sport Prévention.

**“ N'hésitez pas à venir nous voir au commissariat ”**

base n'aime pas le français, alors que là c'était vraiment comique », a surtout retenu la « bonne ambiance ». « Et puis on a appris comment faire un conte, c'était fort sympathique », résume Mathéo.

### Roi du boulon, prince-policiers et autres sept nains

Quelques heures plus tard, toujours au lycée Chaptal avec nos 2<sup>de</sup> MELEC, mais cette fois dans l'atelier d'arts plastiques, animé par Deuxben de Rennes. Autre cadre, même objectif: créer un échange positif avec les policiers. Les tables sont jonchées de dessins réalisés au crayon papier par les élèves. Tout à la fois appliqués et bavards, les élèves peaufinent leur personnage. Les uns ont pour mission d'inventer leur reine, d'autres leur policier. Nous y découvrons notamment un policier armé, affublé de jambes nues ultra-musclées et chaussé de mocassins. Julien Mary, directeur Police Sport Prévention, qui assistera à chaque atelier graff, s'en amuse, répond aux questions, encourage. D'esquisses en échanges détendus avec le policier, ce premier atelier graphique prend fin. Dans quelques semaines, ce sera la cerise sur le gâteau pour les élèves, qui verront leurs rois

### Noir sur la Ville

Policiers tourmentés, fausses pistes, ambiances poisseuses... La crème du polar et du roman noir se donne rendez-vous du 16 au 18 novembre à Lamballe pour le festival Noir sur la Ville. Depuis 22 ans, l'association organisatrice La Fureur du Noir conjugue avec brio romans noirs et chaleur humaine. Des rencontres-dédicaces, des débats, des expositions, du cinéma... Au total, une quarantaine d'auteurs sont attendus cette année. Un scénario efficace qui fait le succès de ce salon littéraire populaire, devenu au fil des éditions un des hauts lieux du genre.

► [www.noirsurlaville.fr](http://www.noirsurlaville.fr)



du boulon, prince-policiers et autres sept nains incorporés sur une fresque colorée, et leurs noms inscrits sur leur nouvelle policière. ◀ **Stéphanie Prémel**

► [laligue22.org](http://laligue22.org)

Retrouvez notre vidéo

► [+SUR cotesdarmor.fr](http://cotesdarmor.fr)

**Armand de Chateaubriand (1768 - 1809)**

# Le correspondant des princes en exil

▶ Armand de Chateaubriand est né en 1768 comme son illustre cousin François-René.

En cette année du 250<sup>e</sup> anniversaire de la naissance de François-René de Chateaubriand, Michel Désir, président de l'association « Émeraude culture, loisirs et développement » à Saint-Cast-le-Guildo rend hommage, dans un livre sorti cet été, non pas à François-René, mais à son cousin, Armand de Chateaubriand. Surnommé « L'ami des vagues », ce dernier fut un agent de liaison transportant, depuis la plage du châtelet à Saint-Cast-le-Guildo, jusqu'à Jersey, des représentants de la noblesse française fuyant la répression de la Révolution.

**T**out commence il y a 40 ans. Alors qu'il relit les Mémoires d'outre-tombe de François-René de Chateaubriand, Michel Désir, aujourd'hui ingénieur à la retraite et président de l'association « Émeraude culture, Loisirs et développement », croit reconnaître à travers les descriptions le chemin qu'il empruntait pendant ses vacances pour aller du bourg de Saint-Cast jusqu'à la plage du châtelet, face au fort La Latte. Le temps passe et 40 années plus tard, de retour à Saint-Cast où il vit désormais, il décide d'aller y voir de plus près. « J'ai eu la preuve, explique-t-il, que je n'avais pas affabulé, que mon petit chemin ombragé de la Fresnaye était bien celui des Mémoires et que ma plage préférée était celle où un certain

Armand de Chateaubriand embarquait clandestinement pour Jersey toute la noblesse française fuyant la répression engendrée par la Révolution de 1789... ». Il n'en fallait pas tant pour que ce passionné d'histoire se mette à chercher tous azimuts. C'est ainsi qu'est né le livre *Armand de Chateaubriand, le cousin de l'enchanteur dans la tourmente révolutionnaire* publié aux éditions Cristel.

On y apprend qu'Armand, né la même année que son cousin François-René, habitait au château du Val d'Arguenon au Guildo qu'il va rapidement quitter pour rejoindre l'armée des émigrés. Lorsque son régiment des

royalistes bretons a été dissous après la victoire des républicains à Valmy, il s'exile sur l'île de Jersey et devient selon Michel Désir « le meilleur agent de liaison maritime chargé du transport

« C'est en Côtes d'Armor que se trouve le berceau de la famille Chateaubriand

des hommes, des armes et de la correspondance secrète des royalistes en exil ». Lorsqu'il venait en mission secrète sur le continent, Armand se cachait au Bois-ès-Lucas, avant de rejoindre



◀ Illustration montrant Napoléon, le fort La Latte, François-René de Chateaubriand et, au loin... Armand de Chateaubriand, surnommé « L'ami des vagues » par son cousin.





l'anse du Châtelet. « Il y avait des douaniers partout sans oublier les risques liés à la traversée. Il faisait débarquer les personnes sur les rochers en utilisant des estamperches, à savoir des bouts de bois plantés dans les rochers et reliés par une corde. J'ai trouvé où il se cachait, où il embarquait et je suis allé à Jersey. J'y ai retrouvé sa maison où il vivait avec sa femme, une anglaise d'origine française », raconte Michel Désir.

### « C'était un excellent navigateur »

Armand se distingue par son courage, son côté candide et sa loyauté envers la cause qu'il défend. « Il voulait maintenir l'ordre établi par Dieu. Il n'acceptait pas ce qu'il se passait dans son pays. Comme c'était un excellent navigateur, connaissant parfaitement les côtes, il aidait ceux qui fuyaient la répression ». Au-delà du destin si singulier d'Armand, Michel Désir nous en apprend davantage sur la famille de Chateaubriand. « On parle de Saint-Malo et de Combourg mais on oublie trop souvent que c'est en Côtes d'Armor que se trouve le berceau de la famille, explique-t-il. Beaucoup d'ancêtres du

►  
L'anse du châtelet à Saint-Cast-le-Guildo, ici au début du XX<sup>e</sup> siècle, où Armand de Chateaubriand embarquait pour Jersey.



PHOTO © D.R.

célèbre écrivain sont nés à Ruca, ont été baptisés à Hénanbihen et se sont mariés en la chapelle de Saint-Germain à Matignon. Nous savons que le jeune François-René passa ses plus belles années dans la région de Plancoët chez sa grand-mère de Bédée ou encore à la Bouëtardaye à Bourseul où ont résidé ses parents les trois premières années de leur mariage. Nous connaissons aussi ses séjours au château de Monchoix à Pluduno où il dit avoir passé les plus joyeuses vacances de sa vie. C'est au manoir du Quengo à Brusvilly que naît son grand-père François, et c'est au manoir des Touches à Guitté que naît son père René-Auguste qui deviendra le propriétaire du château de Combourg ».

Mais revenons à Armand. À la suite d'un naufrage sur les côtes normandes, il est arrêté par les douaniers, emprisonné et condamné à mort. François-René tentera en vain d'obtenir la grâce de son cousin auprès de Napoléon. Comme en témoigne l'extrait de cette lettre: « Sire, Armand de Cha-

teaubriand a comparu ce matin devant ses juges: c'est demain que la sentence sera portée. Permettez que j'implore une seconde fois Votre Majesté pour lui demander la grâce de mon cousin et de ses infortunés compagnons, s'ils sont condamnés. Daignez, Sire, faire éclater votre auguste clémence, en faveur d'une famille qui, depuis des siècles, verse son sang pour son pays; c'est la première fois que mon nom paraît sur la liste des ennemis de la patrie ». Rien n'y fait, le 31 mars 1809, « L'ami des vagues » sera fusillé sur ordre de Napoléon... ◀

Laurent Le Baut

Le château du Val d'Arguenon à Saint-Cast-le-Guildo, ici à la fin du XIX<sup>e</sup> siècle, où vécut Armand de Chateaubriand avant de rejoindre l'armée des émigrés.

PHOTO © D.R.

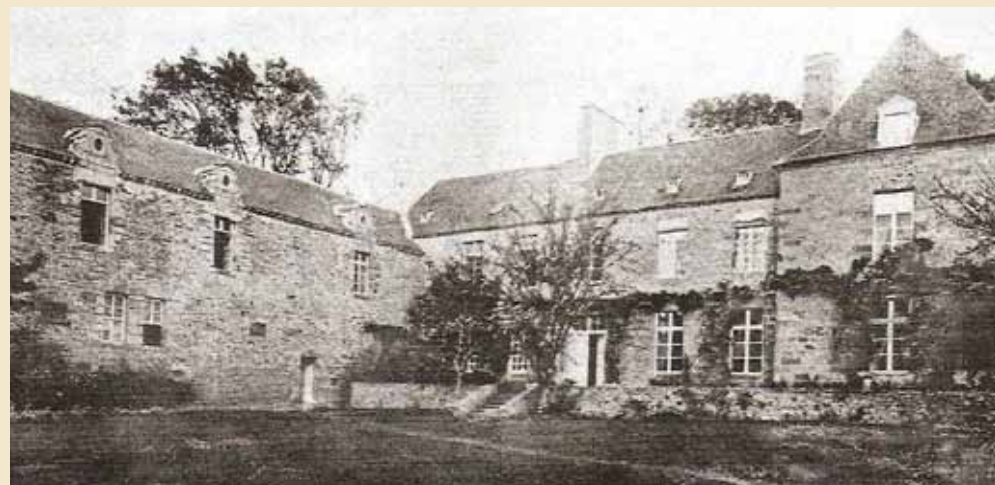


PHOTO © D.R.



## Charlotte Valandrey

Comédienne,  
auteure et chanteuse

Propos recueillis par Kristell Hano // Photo : Pascal Ito

Son nom parle de lui-même. Il nous révèle l'attachement que porte Charlotte Valandrey à la station balnéaire de Pléneuf-Val-André où elle a passé toutes ses vacances familiales, dans la maison de son grand-père et de son père. Elle y vient d'ailleurs encore régulièrement.

Comédienne dans *Rouge baiser* (1985), ou encore *Les Cordier, juge et flic*, elle revient à l'écran avec *Demain nous appartient*, série télévisée sur TF1, où elle incarne une juge.

Elle est aussi l'auteure de plusieurs ouvrages dont le dernier, *Chaque jour j'écoute battre mon cœur*, où elle expose sa méthode de développement personnel, fondée sur son parcours et son expérience. (encadré ci-dessous).

Elle se lance également dans la chanson en se produisant en concert à Paris le 15 octobre au Réservoir et le 29 novembre, jour de ses 50 ans, au Zèbre de Belleville avec pour l'occasion la sortie d'un EP (mini-album de 5 titres). Pour nous, elle s'est prêtée au jeu du portrait chinois. ◀

### Ah, si j'étais...

**Un livre** — *Les enfants de Venise* de Luca Di Fulvio, un livre historiquement intéressant où l'on s'évade.

**Un lieu** — Le chemin des Douaniers des Vallées, un lieu où l'on se ressource.

**Une chanson** — *Angels* de Robbie Williams, en écoutant sa chanson je pense à ma mère et aux anges qui nous protègent.

**Un plat** — Un tajine de poulet au citron avec des courgettes, un repas bon et équilibré.

**Un animal** — Un chat. J'en ai 2. Ils peuvent être câlins, gentils, sauvages, indépendants.

**Un film** — *Rouge Baiser*, mon premier film. C'est un beau film qui m'a amené là où je suis aujourd'hui.

**Une citation** — « *Un pessimiste voit la difficulté dans chaque opportunité, un optimiste voit l'opportunité dans chaque difficulté* » de Winston Churchill.

### Chaque jour j'écoute battre mon cœur au cherche midi

Séropositive, Charlotte Valandrey apprend à 19 ans qu'il ne lui reste plus que six mois à vivre. Pourtant, en 2018, elle s'apprête à fêter ses 50 ans... Malgré sa maladie et une greffe du cœur, elle est en vie et emplit d'une énergie débordante. Comment a-t-elle réussi à défier les pronostics médicaux ? Quelles forces l'habitent ?

Riche de son parcours atypique, Charlotte Valandrey partage son expérience et se livre comme jamais, sans aucun tabou, évoquant ses épreuves et ses victoires, ses forces et ses faiblesses, mais aussi ses peurs et ses angoisses. Au pied du mur, elle a appris à s'écouter, à se recentrer, et a suivi sa philosophie de vie, celle de l'**optimisme vrai**.



CHARLOTTE VALANDREY  
CHAQUE JOUR,  
J'ÉCOUTE BATTRE  
MON CŒUR

CHRONIQUE





**Malo Quéménéur**

# L'enfant du Gouët à la conquête du monde

Âgé de 20 ans, le Briochin Malo Quéménéur, licencié à la MJC du Plateau, est un grand espoir du kayak français. En juillet dernier, il fait coup double en devenant champion du monde de kayak slalom par équipe et vice-champion du monde en individuel. En ligne de mire : les JO de Tokyo en 2020.

Cette année, le parcours de Malo Quéménéur a pris un virage décisif. Le jeune kayakiste, jusqu'ici membre du pôle France à Rennes, vient d'intégrer la prestigieuse Insep à Paris. Si tout son temps est désormais consacré au kayak, Malo a toutefois choisi de poursuivre ses études de Staps par correspondance. « Entrer à l'Insep représente un grand

changement pour moi, puisque j'étais au pôle France à Rennes depuis 2013. C'est un nouveau départ avec en ligne de mire les JO de Tokyo en 2020 et ceux de Paris en 2024, aux côtés des meilleurs athlètes français ».

Triple champion du monde par équipe en 2015, 2016 et 2018, deux fois vice-champion du monde en 2015 et 2018 et multiple médaillé aux cham-

pionnats de France, le sociétaire de la MJC du Plateau peut légitimement nourrir des ambitions. « Pour cette saison, j'ai pour objectif d'intégrer l'équipe de France senior et moins de 23 ans, d'aller chercher un top 10 chez les seniors et de grimper sur la plus haute marche en moins de 23 ans lors des championnats du monde et d'Europe ».

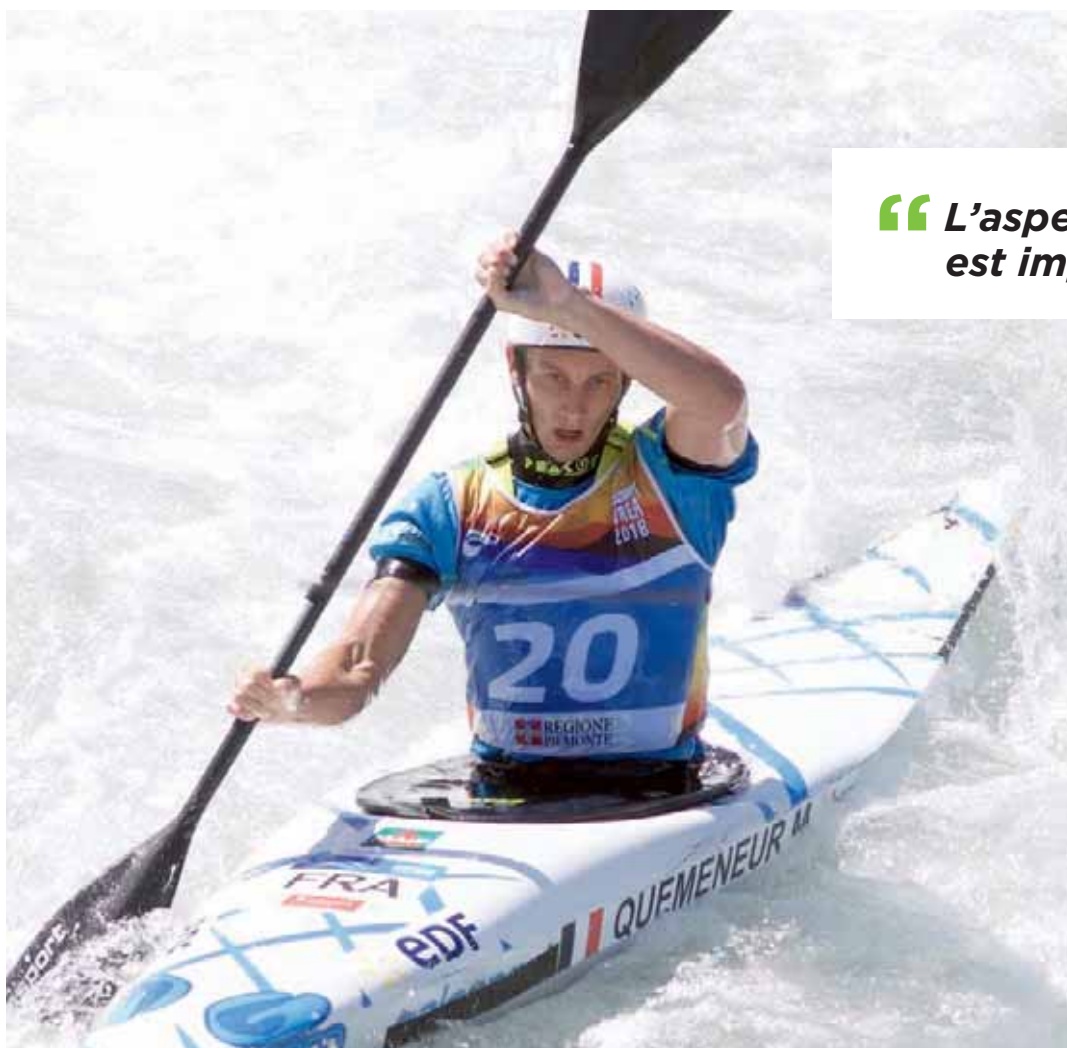
## « Marquer des points pour la sélection olympique »

À plus long terme, les JO de Tokyo en 2020 sont évidemment un objectif, « c'est pourquoi j'ai à cœur de briller cette saison à l'international afin de marquer des points pour la sélection olympique ». C'est à l'âge de 9 ans que Malo débute le kayak, sur les eaux du Gouët, en contrebas de la rue du Moulin-à-Papier à Saint-Brieuc. « Mon frère cadet faisait déjà du kayak et l'été 2007 il participait à son premier championnat de France, ce qui m'a donné envie d'essayer ». Six ans plus tard, il est médaillé à deux reprises au championnat

de France cadet alors qu'il n'est que cadet première année. Puis, en 2015, alors qu'il est en première année junior, il devient vice-champion du monde en individuel et champion du monde par équipe. « J'ai réalisé à ce moment-là à quel point j'adorais ce sport et que j'avais un potentiel ». S'il se distingue par sa palette technique et son touché d'eau, le jeune homme estime devoir encore progresser sur le plan physique - « je ne suis encore qu'un jeune adulte » - et au niveau mental. « L'aspect mental est important car nous évoluons sur un élément changeant et imprévisible », souligne Malo qui prend également beaucoup de plaisir dans son sport : « Ce qui me plaît dans le kayak, c'est le dépassement de soi, la proximité avec l'eau et la nature, les sensations de glisse, le sentiment de maîtrise d'un élément imprévisible, la compétition et la possibilité de beaucoup voyager ». ◀

Laurent Le Baut

Malo Quéménéur lors des championnats du monde d'Ivrea en Italie.



“ L'aspect mental est important ”





PHOTO THIERRY JEANDOT

## Matignon Matignon, capitale bretonne du rire

Déjà 22 ans que Matignon se transforme en capitale du rire, chaque mois de novembre. Du 16 au 18, le Festival de théâtre pour rire, soutenu par le Département, va de nouveau faire souffler des bourrasques d'humour, le tout dans une ambiance à la convivialité unique.

▲ Une partie de l'association organisatrice du festival. De gauche à droite: Françoise Merdrignac, membre du bureau, Martine Soulabaille, chargée de la communication du festival, Odile Gendron, vice-présidente de l'association, et Gusto Gendron.

### Programmation à la salle omnisports



Au programme des réjouissances cette année, sept spectacles, à la salle omnisports. Le vendredi à 21h, *Rien à dire*, par Léandre. Le samedi, *Non je n'irai pas chez le psy*, de Manon Lepomme, à 17h,

suivi de *Piano Furioso*, de Gilles Ramade, à 20h30, puis du spectacle *Triwap*, par la compagnie éponyme, à 23h. Le dimanche, à 14h30, le spectacle d'Immo Scholz, intitulé *French Touch. Made in Germany*, suivi à 17h du one-man show de Guillaume Meurice, *Que demande le Peuple?* Et pour finir en beauté, Yohann Méta, qui présentera à 21h *La tragédie du dossard 512*.

Chaque édition, c'est toujours la même histoire: des spectacles à la salle omnisports, un accueil chaleureux, des tarifs modérés, et des concerts et spectacles plus intimistes sous les halles métamorphosées en un cabaret où il fait bon rire et vivre. Une recette efficace, si l'on en croit le succès populaire, jamais démenti. « *Le festival a démarré à Hénansal en 1986, et s'est poursuivi à Matignon à partir de 1997* », raconte Éric Durand, aux manettes de l'association organisatrice depuis que le festival a pris ses quartiers à Matignon. Entouré dès les premières heures par la même équipe, Éric Durand le reconnaît: « *Aujourd'hui nous sommes bien rodés. Depuis le temps, le festival a pris ses marques dans un cadre régulier* ». Une organisation bien huilée, qui doit son efficacité à la mobilisation de la vingtaine de bénévoles qui s'activent toute l'année, notamment pour concocter la plus réjouissante des programmations.

Une programmation qui se décide au cœur de l'été, au festival d'Avignon précisément. Depuis

21 ans, c'est dans la Cité des Papes qu'Éric Durand, accompagné de son épouse, d'Odile Gendron, vice-présidente du festival, et de son mari Gusto, passent une partie de leurs vacances estivales. « *Nous y voyons entre 30 et 40 et spectacles pendant 8 à 10 jours. C'est là que se trouve le marché. Nous faisons souvent de bonnes pioches...* », admet Odile Gendron. Ce n'est pas le public qui dira le contraire, lui qui permet au festival d'afficher le plus souvent complet, avec ou sans tête d'affiche. « *C'est grâce à la fidélité de notre public que nous avons évité de prendre l'eau lors de l'édition 2015, annulée en raison des attentats. Un nombre incalculable de spectateurs a préféré ne pas se faire rembourser leur place, juste par solidarité* », poursuit Odile Gendron.

### 170 bénévoles mobilisés

« *Ce qui est surtout formidable, précise Martine Soulabaille, chargée de la communication du festival, c'est l'ambiance qui règne du-*

*rant les trois jours* ». Le cabaret, avec son espace chaleureux sous les halles, y contribue largement, en faisant souffler une atmosphère de fête dans le centre-ville. C'est sa construction qui reste l'une des missions les plus importantes en matière technique. Pendant les trois semaines qui précèdent le jour

J, une quinzaine de bénévoles se retrouvent trois soirs par semaine pour créer ce lieu chaleureux. « *Menuiserie, peinture, modelage, découpage... Nous faisons appel à l'imagination de chacun pour créer les décors, selon la thématique retenue, qui change chaque année* », explique Gusto Gendron. Véritable cœur battant du festival, le cabaret permet aux festivaliers, aux artistes et aux quelque 170 bénévoles mobilisés pendant l'événement de se retrouver entre deux spectacles, ou d'écouter de la musique en buvant un verre. Dans les frimas de novembre, place au rire et aux spectacles... ◀

Stéphanie Prémel

► [www.festival-pour-rire.com](http://www.festival-pour-rire.com)



Ensemble Mélisme(s)

# La musique au-delà des tranchées



PHOTO MELISME(S)

**En hommage au centenaire de la fin de la Première Guerre Mondiale, l'ensemble Mélisme(s), basé à Lannion et en résidence à l'Opéra de Rennes, a conçu un programme musical, Bouquet de paix. Un hymne à la paix et à la fraternité, qui était proposé en octobre dans le cadre des Scènes d'automne au jardin.**

**D**e la Première Guerre Mondiale, on a tous en tête l'image d'une boucherie. Sans occulter l'horreur de ce conflit, Bouquet de paix, la création du chœur de chambre Mélisme(s), nous emmène sur une autre voie, à travers les coulisses du front, pour en montrer la noirceur, mais aussi pour montrer combien la musique a pu être une solution pour résister à l'horreur, respirer, ne pas sombrer dans la barbarie.

## Compositeurs allemands et français

« J'ai été très frappé par la trêve de Noël 1914, ce moment où dans les tranchées, se sont élevés des chants de Noël français, britanniques et allemands, ce moment de grâce où les soldats ont troqué les armes pour les chants afin de célébrer Noël à l'unisson et fraterniser, explique

Gildas Pungier, directeur de l'ensemble Mélisme(s). *La musique qui se jouait des deux côtés du Rhin pendant cette guerre a une résonance particulière pour moi, notamment parce que ma mère était alsacienne* ».

Souhaitant faire entendre dans un même lieu de la musique française et allemande, Gildas Pungier a donc créé et présenté ce Bouquet de paix, à l'occasion de Scènes d'automne au jardin, événement à l'initiative du Département. « L'idée de proposer au public des jauges de proximité en mettant en valeur les jardins m'avait séduit », poursuit le chef de chœur costarmoricain.

Il en résulte une création pour huit chanteurs et un pianiste, qui rassemble les musiques de compositeurs allemands et français, exceptionnellement réunies pour chanter avec force et douceur

l'inutilité de la guerre. Construite en huit séquences et composée notamment de pièces de Berlioz, Schubert, Debussy, Ravel, Beethoven, ou encore de Le Flem et Ropartz, deux compositeurs costarmoricains, la création chemine de la préparation du drame au

## « Troquer les armes pour les chants

message de paix final, en passant par la représentation de la mort, de la folie humaine ou de l'espoir. Une pièce qui laisse subtilement entendre que la musique peut être un moyen de sévader, y compris dans les situations les plus difficiles. ◀

Stéphanie Prémel

► melismes.fr

## La mer. Mon imagier bilingue en calligrammes

CÉLINE LAMOUR-CROCHET

Un imagier de la mer bilingue breton-français, entièrement réalisé en calligrammes: chaque mot est dessiné par les lettres qui le composent. Une autre manière, ludique, d'appréhender la lecture, de jouer avec les lettres et de se les approprier.

► Éd. Coop Breizh, coll. Beluga

## Le temps d'une île

THIERRY CLECH

Face à cette île, les années passent, les personnages défilent. L'auteur a imaginé des fragments de vies, de l'âge de pierre jusqu'au siècle futur, offrant ainsi une surprenante histoire de l'humanité avec pour seul point commun ce paysage foulé. Des hommes s'y sont entre-tués, des couples s'y sont embrassés, d'autres ont pu y infléchir leur destin...

► Éd. Ateliers Henry Dougier

## Contes de la Roche-aux-fées

DOMINIQUE BUSSONNAIS

Revoilà Plume, la petite fée espiègle de la Roche-aux-Fées, qui n'a pas son pareil pour s'embarquer dans des aventures insensées... 15 contes intemporels, autant d'histoires intrigantes sur notre mystérieuse Bretagne...

► Éd. Coop Breizh, coll. Beluga

## Cinquante nuances de Breizh

CHRISTOPHE LAZÉ

Les couleurs de la Bretagne comme signes d'expression de l'identité bretonne, revisitée avec humour, pour un public averti...

► Éd. Coop Breizh

## Les couleurs du petit peintre

GUY ALLIX ET POINTILLEUSE

C'est l'histoire du Petit Peintre, tout triste de ne peindre depuis des années que des toiles toujours rouges. C'est qu'il ne voyait jamais que du rouge comme d'autres n'y voient que du bleu. Persuadé qu'il devait y avoir d'autres lumières, il part en quête des couleurs, comme d'autres partent en quête de l'or... Un magnifique album plein de poésie.

► Éd. Coop Breizh, coll. Beluga

Suivez-nous sur les réseaux sociaux



pour gagner ces livres!



PHOTO D.R.

◀ Sébastien Jacquin, boulanger-pâtissier à Pléneuf-Val-André, est champion de Bretagne 2015 de kouign amann.

## Le kouign amann

# Success story d'une spécialité bretonne

Du beurre, beaucoup de beurre, de la pâte et du sucre. C'est simple et c'est bon. Inventé vers 1860 à Douarnenez, le kouign amann séduit toujours autant. Au point même de faire la une de la presse américaine cet été.

**L'**information, tombée à la fin du mois d'août, n'est pas passée inaperçue. Le magazine gastronomique américain *Food & Wine*, qui fête cette année ses 40 ans, a pour l'occasion sorti un numéro spécial rassemblant les 40 recettes les plus mémorables publiées depuis son lancement en 1978. Une sélection dans laquelle on retrouve le kouign amann!

Un bien joli clin d'œil pour la pâtisserie emblématique de la Bretagne inventée vers 1860 par un boulanger de Douarnenez, Yves-René Scordia. L'histoire raconte que le kouign amann serait le résultat d'une aberration. En 1860 la farine était rare, tandis que le beurre abondait. Un jour de forte affluence, Yves-René Scordia mélangea le beurre, la farine et le sucre dans des proportions totalement inhabituelles. Après cuisson, le miracle eut lieu: la préparation donna la succulente - et consistante! - pâtisserie que l'on connaît.

À Pléneuf-Val-André, il est un maître ès kouign amann. Sébastien Jacquin a décroché en 2015 le titre de champion de Bretagne de la spécialité. À l'écouter, on se dit qu'il est relativement simple de préparer un kouign amann, si ce n'est que la différence va se faire sur de tout petits détails. « *Il faut savoir bien tourner*

*la pâte feuilletée, notamment pour que la pâte ne se mélange pas avec le beurre* », explique le jeune homme de 29 ans qui a passé le concours juste avant de reprendre la boulangerie de ses parents, ce qui lui a valu une belle publicité au démarrage.

Son kouign amann a su séduire le jury, et aujourd'hui les clients de la boulangerie, pour son côté très moelleux. « *Je le cuis plus ou moins, selon la demande*

### “ Il faut savoir bien tourner la pâte feuilletée

*des clients. J'ai toujours fait des kouign amann avec mes parents. Autant fabriquer des gâteaux d'ici* », poursuit Sébastien qui fournit aussi des professionnels. « *J'ai un client qui propose même des mini kouign avec ses cafés* ».

Spécialité culinaire locale, le kouign amann est logiquement très prisé des touristes. « *J'en fabrique toute l'année mais pendant la saison, nous en vendons trois à quatre fois plus* », souligne Sébastien. Gageons qu'avec la publication de la revue *Food & Wine*, la notoriété du kouign amann a encore de beaux jours devant elle.

◀ Laurent Le Baut



PHOTO D.R.

### LA RECETTE

## Kouign Amann pour six personnes

PAR SÉBASTIEN JACQUIN, BOULANGER-PÂTISSIER À PLÉNEUF-VAL-ANDRÉ

#### Préparation de la pâte (pâte à croissant):

- 500 g de farine
- 50 g de sucre
- 10 g de sel
- 20 g de levure
- 250 cl de lait

#### Préparation du Kouign Amann

Prendre 350 g de pâte à croissant

Ajouter 120 g de beurre

Ajouter du sucre (environ 120 g)

Donner des tours simples afin

de réaliser une pâte feuilletée

Laisser 1h30 de pousse

Mettre 20 mn au four à 180°C



Chaque définition sur fond coloré concerne un mot que vous trouverez dans l'un des articles de votre magazine. Solution dans Côtes d'Armor magazine n°167

Son cheptel fait de l'éco-pâturage Inconnue des pros de l'insertion	Câlina J.Moulec a fait le lifting de son église	S'en prit aux assises Te mettras à la page	Utile à la minidette Les "boîtes à goules" galèses	Ouvrage d'art remis en eaux à Bon-Repos Des Douaniers pour C. Valandrey et de randonnée en forêt de Beffou	Affection contagieuse (peau, muqueuse...) Hélium	Salle de loisirs Quéménéur pour son entraîneur	Pour surveiller les routes en hiver un agent peut l'être (d')																																																																																																																																																																																																																																																																																
Plat qui plaît à C. Valandrey Relative à l'exsudation				Son job : faire des fûts de Beffou des grumes			Roi du burlesque																																																																																																																																																																																																																																																																																
Raconte par le menu Défraîchis				Équipe qui va "droit au but"	Juste une larme Pronom ou règle		Béryllium Maignon est devenue celle du rire																																																																																																																																																																																																																																																																																
			Dispersées à la volée			Chant de piaf ou compositeur Il couvre le buste																																																																																																																																																																																																																																																																																	
Est dérangé qui en a une en moins (ou vide)	À l'origine d'une pâtisserie on ne peut plus bretonne	Ils ont fait leur rentrée en session d'automne	<table border="1"> <tr><td>V</td><td>R</td><td>N</td><td>V</td><td>A</td><td>F</td><td>A</td></tr> <tr><td>P</td><td>E</td><td>D</td><td>A</td><td>G</td><td>O</td><td>G</td><td>I</td><td>E</td><td>B</td><td>A</td><td>L</td><td>A</td><td>D</td><td>E</td></tr> <tr><td>L</td><td>O</td><td>E</td><td>G</td><td>U</td><td>M</td><td>E</td><td>S</td><td>F</td><td>E</td><td>R</td><td>N</td><td>I</td><td>O</td><td>T</td></tr> <tr><td>D</td><td>O</td><td>C</td><td>T</td><td>E</td><td>R</td><td>I</td><td>G</td><td>O</td><td>L</td><td>E</td><td>R</td><td>U</td><td>A</td><td></td></tr> <tr><td>D</td><td>R</td><td>O</td><td>I</td><td>A</td><td>M</td><td>O</td><td>U</td><td>R</td><td>S</td><td>T</td><td>A</td><td>C</td><td>P</td><td></td></tr> <tr><td>C</td><td>O</td><td>R</td><td>M</td><td>O</td><td>R</td><td>A</td><td>N</td><td>S</td><td>S</td><td>E</td><td>R</td><td>V</td><td>I</td><td>E</td></tr> <tr><td>U</td><td>S</td><td>E</td><td>R</td><td></td><td></td><td></td><td></td><td></td><td></td><td>T</td><td>I</td><td>R</td><td></td><td></td></tr> <tr><td>S</td><td>E</td><td>R</td><td>R</td><td>E</td><td></td><td></td><td></td><td></td><td></td><td>V</td><td>I</td><td>S</td><td>P</td><td></td></tr> <tr><td>U</td><td>S</td><td></td><td></td><td></td><td></td><td></td><td></td><td></td><td></td><td>G</td><td>I</td><td>T</td><td>E</td><td>S</td></tr> <tr><td>R</td><td>A</td><td>D</td><td>A</td><td>R</td><td></td><td></td><td></td><td></td><td></td><td>C</td><td>E</td><td>N</td><td>S</td><td></td></tr> <tr><td>T</td><td>I</td><td>P</td><td>E</td><td></td><td></td><td></td><td></td><td></td><td></td><td>M</td><td>E</td><td>U</td><td>T</td><td>E</td></tr> <tr><td>R</td><td>E</td><td>M</td><td>P</td><td>A</td><td>R</td><td>T</td><td>S</td><td></td><td></td><td>C</td><td>D</td><td>I</td><td>R</td><td>E</td></tr> <tr><td>L</td><td>E</td><td>O</td><td>N</td><td></td><td></td><td></td><td></td><td></td><td></td><td>E</td><td>S</td><td>T</td><td>H</td><td>E</td><td>T</td><td>I</td><td>S</td><td>M</td><td>E</td></tr> <tr><td>M</td><td>I</td><td>N</td><td>U</td><td>T</td><td>E</td><td>S</td><td></td><td></td><td></td><td>A</td><td>U</td><td>R</td><td>E</td><td>S</td><td>A</td><td>L</td><td></td><td></td><td></td></tr> <tr><td>E</td><td>T</td><td>R</td><td>E</td><td>S</td><td></td><td></td><td></td><td></td><td></td><td>C</td><td>R</td><td>E</td><td>M</td><td>E</td><td>U</td><td>R</td><td>L</td><td></td><td></td></tr> <tr><td>E</td><td>R</td><td>S</td><td></td><td></td><td></td><td></td><td></td><td></td><td></td><td>S</td><td>C</td><td>O</td><td>L</td><td>A</td><td></td><td></td><td></td><td></td><td></td></tr> <tr><td>E</td><td>R</td><td>S</td><td></td><td></td><td></td><td></td><td></td><td></td><td></td><td>S</td><td>P</td><td>E</td><td>C</td><td>E</td><td></td><td></td><td></td><td></td><td></td></tr> </table>			V	R	N	V	A	F	A	P	E	D	A	G	O	G	I	E	B	A	L	A	D	E	L	O	E	G	U	M	E	S	F	E	R	N	I	O	T	D	O	C	T	E	R	I	G	O	L	E	R	U	A		D	R	O	I	A	M	O	U	R	S	T	A	C	P		C	O	R	M	O	R	A	N	S	S	E	R	V	I	E	U	S	E	R							T	I	R			S	E	R	R	E						V	I	S	P		U	S									G	I	T	E	S	R	A	D	A	R						C	E	N	S		T	I	P	E							M	E	U	T	E	R	E	M	P	A	R	T	S			C	D	I	R	E	L	E	O	N							E	S	T	H	E	T	I	S	M	E	M	I	N	U	T	E	S				A	U	R	E	S	A	L				E	T	R	E	S						C	R	E	M	E	U	R	L			E	R	S								S	C	O	L	A						E	R	S								S	P	E	C	E						Calcium Roi de France du X <sup>ème</sup> siècle	La dame du premier
V	R	N				V	A	F	A																																																																																																																																																																																																																																																																														
P	E	D				A	G	O	G	I	E	B	A	L	A	D	E																																																																																																																																																																																																																																																																						
L	O	E				G	U	M	E	S	F	E	R	N	I	O	T																																																																																																																																																																																																																																																																						
D	O	C				T	E	R	I	G	O	L	E	R	U	A																																																																																																																																																																																																																																																																							
D	R	O				I	A	M	O	U	R	S	T	A	C	P																																																																																																																																																																																																																																																																							
C	O	R				M	O	R	A	N	S	S	E	R	V	I	E																																																																																																																																																																																																																																																																						
U	S	E	R							T	I	R																																																																																																																																																																																																																																																																											
S	E	R	R	E						V	I	S	P																																																																																																																																																																																																																																																																										
U	S									G	I	T	E	S																																																																																																																																																																																																																																																																									
R	A	D	A	R						C	E	N	S																																																																																																																																																																																																																																																																										
T	I	P	E							M	E	U	T	E																																																																																																																																																																																																																																																																									
R	E	M	P	A	R	T	S			C	D	I	R	E																																																																																																																																																																																																																																																																									
L	E	O	N							E	S	T	H	E	T	I	S	M	E																																																																																																																																																																																																																																																																				
M	I	N	U	T	E	S				A	U	R	E	S	A	L																																																																																																																																																																																																																																																																							
E	T	R	E	S						C	R	E	M	E	U	R	L																																																																																																																																																																																																																																																																						
E	R	S								S	C	O	L	A																																																																																																																																																																																																																																																																									
E	R	S								S	P	E	C	E																																																																																																																																																																																																																																																																									
Surnom d'un acteur cascadeur						Bord d'eau Feuilletée dans le kouign amann																																																																																																																																																																																																																																																																																	
Rejoins ou gagnés en temps de guerre	Parmi les bâtiments que J.Moulec rénove	À l'endroit indiqué					Entre odeur et saveur en flânant dans la forêt de Beffou																																																																																																																																																																																																																																																																																
						Vaut bien cela Celui de Porto est Corse	Enregistrée pour être projetée																																																																																																																																																																																																																																																																																
Brisé en architecture Haubans		Entre les chatons	Imposons l'assiette Décodé, déchiffré	La Vallée des Saints a fêté l'arrivée de sa 100 <sup>ème</sup> (St Piran)	De Nantes, Ales ou Villers-Cotterêts																																																																																																																																																																																																																																																																																		
		Fort restauré par J.Moulec (le) Terre à moussons				Celles des morts étaient gardées en enfer par un cerbère	L'unité bavaoise Nourrit la poule																																																																																																																																																																																																																																																																																
L'Italie en ligne Scions des plus flexibles	Celles du Gouët ont porté un kayakiste débutant Détint			La fourchette de ce père a cinq doigts			Petit lieutenant																																																																																																																																																																																																																																																																																
			Quand C. Valandrey voit tout du bon côté Erbium																																																																																																																																																																																																																																																																																				
L'émergence artistique en bénéfice d'un À thèmes en forêt de Beffou				Indiens d'Amérique			Obtenu ou circonvenu																																																																																																																																																																																																																																																																																
				Passer en cabine																																																																																																																																																																																																																																																																																			

**Les gagnants...** Jeu Côtes d'Armor magazine n°164

Voici les 10 gagnants des mots fléchés du Côtes d'Armor magazine n°164 tirés au sort parmi les bonnes réponses.

BAGGI Michel / HÉNON	GRELAUD Carine / PLOUMAGOAR
BREMOND Serge / PLOUAGAT	KOZULINA Victoria / TRÉMEUR
COUÉLLAN Marylène / TRÉLIVAN	LE HENAFF Roger / PÉDERNEC
DELAMARRE Frédérique / SAINT-LORMEL	LEBRETON Jacques / PLÉRIN
GEFFROY Marie-France / PLOUÉZEC	MOAL Jocelyne / CORLAY

Nom \_\_\_\_\_ Prénom \_\_\_\_\_

Adresse \_\_\_\_\_

Profession \_\_\_\_\_

Votre grille, complétée avec votre nom et votre adresse, est à retourner au :  
 Département des Côtes d'Armor  
 Jeux Côtes d'Armor magazine  
 9 place du Général-de-Gaulle - CS 42371  
 22023 Saint-Brieuc cedex 1

Un tirage au sort sera effectué parmi les grilles gagnantes reçues avant le mercredi 5 décembre 2018.

**Cadeaux aux couleurs des Côtes d'Armor à gagner!**



**Christian Coail**

Président du Groupe des élus socialistes et républicains  
Conseiller départemental du canton de Callac.

### Groupe Socialiste et Républicain

## Magazine d'informations ou magazine de propagande ?

En janvier 2016, le Président Cadec affichait sa satisfaction à l'occasion de la sortie de la nouvelle formule de Côtes d'Armor Magazine, écrit disait-il « *par et pour les costarmoricains* ». Comment se fait-il, alors que dans l'édition n°165 du magazine de septembre/octobre, le contenu ait été complètement modifié et remplacé par 34 pages, vantant les mérites de la droite au pouvoir depuis 3 ans et reprenant, sans vergogne, les réalisations de l'ancienne majorité de gauche, telles que les col-

lèges (20 M€/an depuis 2012), la ligne ferroviaire BGV ou encore la rocade Briochine, que les conseillers généraux de l'époque, avaient financées à 75 % ? Est-ce là « *l'enthousiasme* » affichée par *l'actuelle majorité* pour « *rapprocher le magazine de son lecteur* » ?

Ce magazine serait-il désormais écrit par et pour la majorité de droite présidée par Alain Cadec, également député européen, signataire de l'édito en page 3 ?

Les rubriques « *À découvrir* » « *À*

*partager* », les reportages sur le département et ses 3400 agents qui y travaillent, le compte rendu de la session de juin, la page en breton, tout cela a disparu au profit exclusif de l'actuelle majorité de droite. Vraiment, est-ce bien cela que veulent les lecteurs costarmoricains ?

Est-ce cela le vent nouveau annoncé par la majorité actuelle ?

Le bilan présenté par la droite départementale serait flatteur s'il était exact. En voici quelques extraits: ◀

Ce que la droite dit	Ce que le Groupe Socialiste et Républicain répond
0 % de hausse de la fiscalité depuis 3 ans.	0 % de hausse de la fiscalité <b>depuis 5 ans</b> Nous n'avons pas attendu la droite pour ne pas augmenter les impôts.
diminution de l'endettement de 17 M€ en 2 ans	<b>augmentation</b> de l'endettement + 2 M€ en 3 ans. La droite oublie, quand ça l'arrange, qu'elle est là <b>depuis 3 ans</b> . En 2015 nous étions, paraît-il, en faillite. Et aujourd'hui ?
maîtrise des dépenses de fonctionnement -46 M€ depuis 2016.	+ 10 M€. Les dépenses de gestion, loin de diminuer, progressent de 10 M€ depuis 2015. Pourquoi alors indiquer depuis 2016 ? Qui est le mauvais gestionnaire ?
Maintien d'un très haut niveau d'investissement 85 M€ d'investissement en 2017.	encore une fois la droite a du mal à assumer qu'elle est là depuis 2015. <b>80 M€</b> , c'est la moyenne par an depuis 2015 contre <b>100 M€</b> en moyenne par an de 2008 à 2015. Où est la promesse de campagne de relancer l'investissement à plus de 100 M€ ?

Et bien sûr, la nouvelle majorité oublie les saignées sur le budget culture : - 2,5M€ depuis 2015 ou encore les emplois associatifs locaux supprimés : - 400K€ ! **Plus de dépenses de fonctionnement, plus de dettes et moins d'investissement. Voilà le bilan de la droite sur 3 ans !**

Contact ►► 02 96 62 63 22



**Cinderella Bernard**

Conseillère départementale du canton de Bégard, présidente du groupe Communiste et Républicain

### Groupe Communiste et Républicain

## Vers un droit universel au numérique

À l'heure où les engins agricoles sont connectés, où le télétravail se développe, l'accessibilité au numérique est devenue un enjeu majeur du développement économique et social des territoires.

Alors que le choix est fait, hélas, de fermer toujours plus de services publics de proximité pour les remplacer par « *les démarches en ligne* », il faudra attendre plusieurs années avant d'assurer une couverture

internet sur tout le département. Internet est un outil que nous devons mettre au service du bien commun pour offrir les mêmes chances pour tous et ne laisser personne de côté, envisager un autre aménagement des territoires et lutter contre la concentration urbaine.

La technologie permet aujourd'hui d'entrevoir la possibilité d'un autre rapport au travail, d'un autre mode de vie. Il faut désormais mettre ces

technologies au service du « *mieux vivre* » et à la disposition de tous, sans distinction de ressources et partout.

Le groupe communiste propose la création d'une aide sociale au numérique.

À nous d'inventer la nouvelle vie que permet cette révolution numérique. ◀

Contact ►► 02 96 62 63 90





**Mickaël Chevalier**

Président du Groupe majoritaire du Centre et Droite Républicaine

## Groupe de la Majorité départementale CDR Entretien avec...

**Un plan pauvreté a été présenté récemment. Comment le département intervient-il pour prévenir les situations de pauvreté en matière de logement ?**

Le département, qui est la collectivité des solidarités sociales, n'a pas attendu le gouvernement pour agir contre la pauvreté. **À travers ses nombreuses politiques sociales, notre collectivité et ses travailleurs sociaux interviennent au quotidien pour prévenir et lutter contre les situations de pauvreté et de précarité** qui touchent certains de nos concitoyens costarmoricains. **Dans le domaine du logement, le département s'attache à prévenir les expulsions locatives, à favoriser la fluidité des parcours résidentiels des locataires et à lutter contre les dettes énergétiques. Il finance à hauteur de 2 Millions d'€ le Fonds de Solidarité Logement** pour aider les ménages modestes à accéder ou se maintenir dans un logement.

**Comment le département agit-il encore dans le domaine du logement ?**

Notre collectivité a lancé l'élaboration d'un **Plan départemental de l'habitat**. Il doit permettre de faire de l'habitat un levier d'aménagement du territoire et de faciliter les parcours résidentiels des habitants en prenant en compte les problématiques identifiées du vieillissement de la population, de l'adaptation du parc locatif, de la revitalisation des centres-bourgs et des centres-villes. **Notre département consacre également une enveloppe de 5 Millions d'€ aux bailleurs sociaux** dans le cadre du plan logement adopté en 2017. Près de 2,5 Millions d'€ ont déjà été affectés à six bailleurs sociaux pour les aider à financer plusieurs projets de logements dans notre département en faveur des ménages modestes et des personnes en perte d'autonomie.

**Lors de la session de septembre, le porte-parole du groupe socialiste a critiqué le contenu du dernier Côtes d'Armor magazine. Que lui répondez-vous ?**

J'ai été un peu surpris par les propos de mon collègue sur le magazine départemental dont les costarmoricains et les costarmoricains apprécient le contenu. Nous n'avons pas dévié de la ligne que nous nous sommes fixés depuis notre arrivée aux responsabilités, à savoir informer nos concitoyens des actions menées à leur service par notre collectivité. Je constate qu'en Ille-et-Vilaine, le président du département s'est appuyé sur sa collectivité pour faire le bilan de son action de mi-mandat. **Fidèle à notre bonne gestion, nous avons divisé par deux le coût du magazine de notre collectivité et réduit le nombre de numéros** tout en améliorant sa qualité par rapport à l'époque de nos prédécesseurs. ◀



**Marie-Madeleine Michel**

Vice-Présidente chargée de l'accompagnement du handicap Conseillère départementale du canton de Pléneuf Val André

**Vous avez interrogé récemment Monsieur le Préfet sur la problématique de la désertification médicale et de l'accès aux soins en Côtes d'Armor. Que lui avez-vous dit ?**

L'accès aux soins pour la population costarmoricaine constitue une préoccupation de notre collectivité. Le Schéma départemental des solidarités en 2017 affiche l'ambition de notre assemblée de favoriser l'accès à la santé des populations les plus fragiles et de faciliter l'accès aux soins des personnes âgées et des personnes en situation de handicap.

**Le Programme Régional de Santé 2018-2022 partage également cet objectif et ambitionne de « garantir l'accès à une offre de santé de qualité au plus près du domicile »...**

Nous partageons cet objectif de l'Agence Régionale de Santé (ARS) mais l'absence de moyens pour le mettre en place nous inquiète fortement. Pour garantir l'accès à une offre de santé au plus près du domicile, il faut une présence de médecins géné-

ralistes bien répartis sur l'ensemble de notre département. Ce n'est pas le cas aujourd'hui.

**Quelle est la situation aujourd'hui en Côtes d'Armor ?**

40 % des communes bretonnes déficitaires en médecins généralistes se situent en Côtes d'Armor. Ce constat est alarmant dans un contexte marqué par le vieillissement de la population. À l'horizon 2030, la part des personnes de 75 ans et plus représentera plus de 16 % de la population costarmoricaine contre 9 % en 1999. Tous les territoires devraient connaître une évolution dynamique de cette population, en particulier les zones rurales du centre-Bretagne et certaines zones littorales alors que ces territoires connaissent déjà un manque de médecins généralistes.

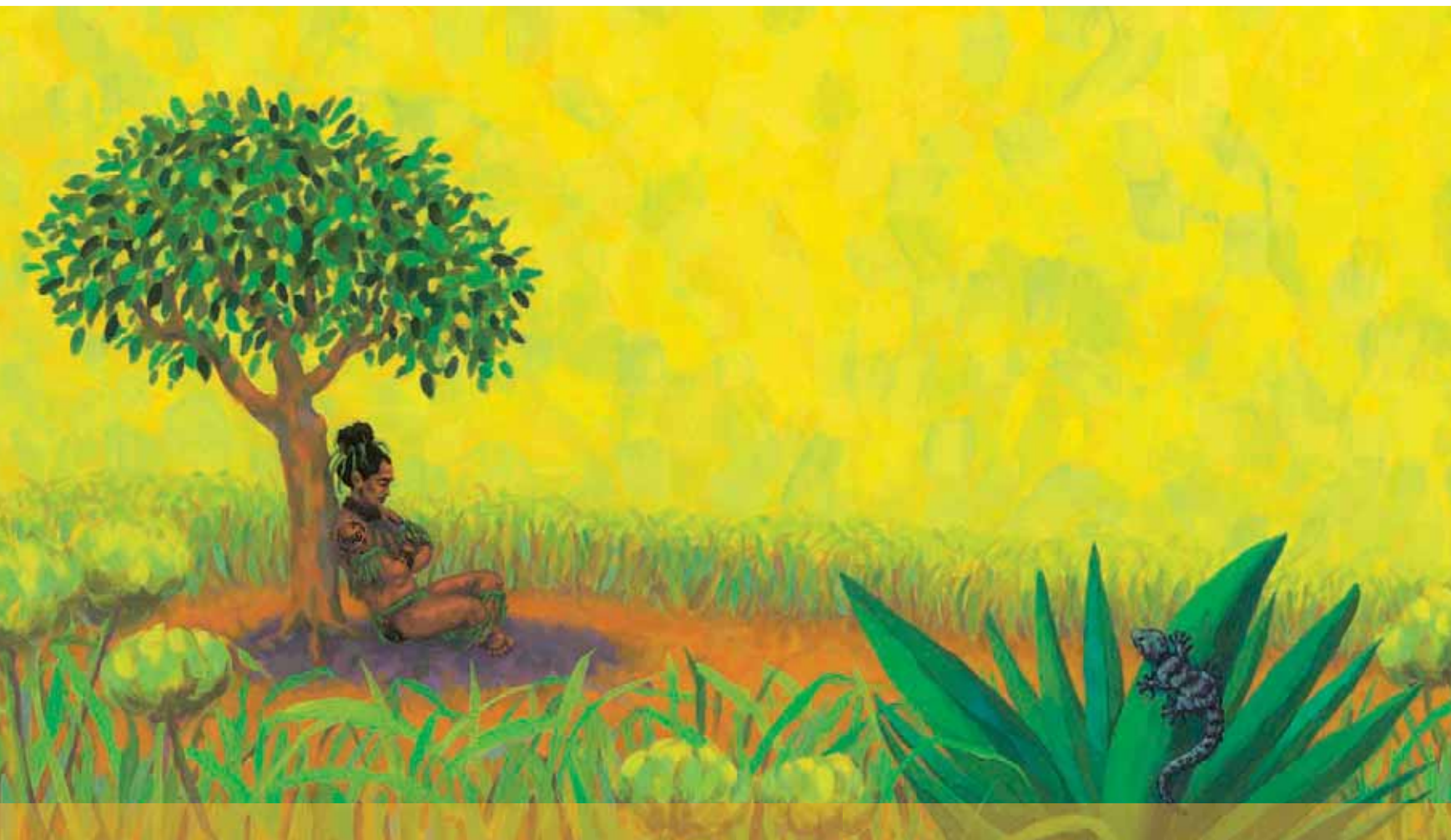
**Que pensez-vous du nouveau zonage médecin arrêté par l'ARS en juin dernier ?**

Ce nouveau zonage ne nous rassure pas. Il accroît le nombre des zones d'intervention prioritaires pouvant

bénéficier de toutes les aides à l'installation mais maintient des disparités entre des territoires voisins. Au vu de ses indicateurs de vieillissement, tout notre département aurait dû être classé en zone d'intervention prioritaire pour favoriser son attractivité auprès des médecins.

**Des mesures ont été annoncées dans le cadre du plan santé en faveur de l'installation des médecins dans les déserts médicaux. Qu'en pensez-vous ?**

La suppression annoncée du numerus clausus ne va pas régler le besoin urgent d'installations de médecins généralistes sur nos territoires. 400 médecins salariés seulement recrutés sur la base du volontariat suffiront-ils à faire disparaître tous les déserts médicaux de France ? On peut en douter alors que les inégalités d'accès aux soins ne cessent de s'accroître entre les grandes zones urbaines bien pourvues en offre médicale et les zones déficitaires de nos territoires ruraux et littoraux. ◀



*Exposition du 20 oct. au 4 nov.  
et du 22 déc. au 6 janv. 2019*

# Voyage dans les contes du monde

*Illustrations de Marie Diaz*

LA ROCHE-  
JAGU  
1958 - 2018

DOMAINE  
DÉPARTEMENTAL  
DEPUIS 60 ANS

22260 Ploëzal 1. tél. 02 96 95 62 35  
www.larochejagu.fr

cotesdarmor.fr

