



MON QUOTIDIEN EN CÔTES D'ARMOR
AVEC LE DÉPARTEMENT



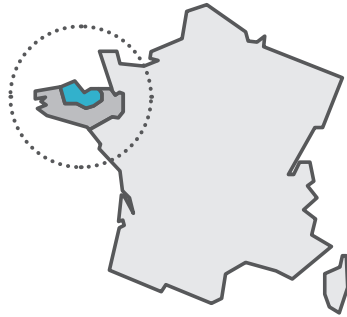
Chères Costarmoricaines, chers Costarmoricains,

Savez-vous que chaque jour, sans même y penser, vous bénéficiez des services, des infrastructures, ou des dispositifs déployés par le Conseil départemental ? Lorsque vous déposez votre enfant au collège, lorsque vous empruntez une route départementale, lorsque vous visitez un aîné à l'EHPAD, lorsque vous vous baladez en forêt... vous ne soupçonnez pas toujours que le Département est à l'origine de certains aménagements, de certaines aides ou encore de nombreux soutiens aux acteurs du territoire. Pourtant, le Département joue un grand rôle dans de nombreux domaines de la vie quotidienne : solidarités, éducation, environnement, économie, infrastructures, culture, sport, jeunesse, patrimoine, vie associative, etc. Pour vous aider à mieux comprendre l'étendue de nos missions, ce livret offre un tour d'horizon complet des actions que nous mettons en œuvre sur le terrain, grâce à l'investissement de nos 54 élus et de nos 3250 agents. Vous verrez que notre plus grande ambition est de construire avec vous un territoire solidaire, attractif et épanouissant.

Christian Coail
Président du Département des Côtes d'Armor

LE DÉPARTEMENT DES CÔTES D'ARMOR

Le territoire des Côtes d'Armor



600 000
HABITANTS



348
COMMUNES



27
CANTONS

Le Conseil départemental, instance politique du Département



T. Jeandot



54
CONSEILLERS
DÉPARTEMENTAUX

Sur chaque canton, une femme et un homme sont élus tous les 6 ans lors des élections départementales.



UNE ASSEMBLÉE DÉPARTEMENTALE

Elle rassemble les 54 conseillers départementaux, qui y votent l'ensemble des politiques et le budget alloué à chacune.



UN PRÉSIDENT

et des vice-présidents qui composent l'exécutif



UN BUDGET

Plus de 650 millions d'€

PLUS DE PROXIMITÉ avec mon Département



3250
AGENTS



5 MAISONS
DU DÉPARTEMENT

Agents des routes et des collèges, professionnels de santé, personnels administratifs, jardiniers, comptables... le Département compte 3250 agents, soit près de 180 métiers. 70 % d'entre eux travaillent dans les 5 Maisons du Département, à Lannion, Guingamp, Saint-Brieuc, Dinan et Loudéac, ou dans leurs antennes à Rostrenen, Paimpol et Lamballe. Ils offrent ainsi un service public de proximité qui permet de faciliter les démarches de chacun, au plus près des lieux de vie.



T. Jeandot

ENFANCE - FAMILLE

Clara, 4 ans,
**vérifie sa vue lors d'un bilan
de dépistage en école maternelle**



Gettyimages

Bien-être

570

C'est le nombre d'assistants familiaux
salariés du Département.
Ils accueillent à leur domicile
des enfants placés dans le cadre
de mesures de protection.

Aujourd'hui, à l'école maternelle,
Clara rencontre l'infirmière-puéricultrice
de la Protection Maternelle et Infantile.
Comme elle, 5 000 enfants bénéficient
chaque année de ce bilan de dépistage
proposé par le Département.
Celui-ci mène au quotidien
de nombreuses actions de prévention
et d'accompagnement auprès des familles.
Il est également chargé d'assurer
la protection de l'enfance en danger.



**65 PROFESSIONNELS
DE LA SANTÉ AU SERVICE
DES 0-6 ANS**

Médecins, infirmières-puéricultrices,
sages-femmes... Le service de Protection
Maternelle et Infantile assure
un suivi des femmes enceintes et des
enfants jusqu'à 6 ans : consultations,
accompagnements à domicile, actions
de dépistage dans les écoles...



**4 000 ASSISTANTES
MATERNELLES AGRÉÉES
ET 1 800 PLACES
EN ACCUEIL COLLECTIF**

Le Département assure la coordination
de l'accueil des jeunes enfants. Il agrémente
les assistantes maternelles, pilote
leur formation et effectue le contrôle
des établissements d'accueil collectif. Il
garantit ainsi un accueil de qualité pour
tous les petits Costarmoricains.



**4 000 ENFANTS
ACCOMPAGNÉS DANS LE CADRE
D'UNE MESURE DE PROTECTION**

Le Département lutte au quotidien
contre la maltraitance et pour la protection
des enfants en danger. Il recueille
chaque année plus de 1300 « informations
préoccupantes », qui peuvent donner
lieu à des mesures de protection :
actions éducatives à domicile, place-
ment provisoire en familles d'accueil ou
en établissements spécialisés, accueils
d'urgence... L'objectif : garantir le meilleur
équilibre entre l'intérêt de l'enfant
et le maintien des liens familiaux.



**130 FAMILLES
AGRÉÉES POUR L'ADOPTION**

Le Département est chargé d'agréer les
familles candidates à l'adoption d'en-
fants français ou étrangers. Il accom-
pagne les futurs parents tout au long
de la procédure.

Protection

**LE DÉPARTEMENT
c'est aussi...**

- Plus de 300 mineurs étrangers non accompagnés pris en charge au titre de la protection de l'enfance
- 1 Maison des Jeunes et des Adolescents, à Saint-Brieuc. Cofinancée par le Département, l'Agence Régionale de Santé et l'État, elle propose un accueil gratuit et anonyme aux jeunes de 11 à 21 ans, en situation de souffrance (problèmes de santé, conflits familiaux, souffrance psychologique...). Elle travaille sur l'ensemble du territoire avec des associations partenaires.



T. Jeandot

GRAND ÂGE ET HANDICAP

Jean, 89 ans,
**vit toujours à son domicile et espère
y rester le plus longtemps possible !**



Grâce à l'Allocation Personnalisée d'Autonomie attribuée par le Département, Jean peut bénéficier des services d'une aide ménagère et du portage de repas. Son logement a pu être adapté pour faciliter les gestes du quotidien. Comme lui, **plus de 18 000 aînés** sont accompagnés chaque année par le Département, qui consacre 25 % de son budget au soutien des personnes âgées et handicapées.

Autonomie

Accompagner

18 000

C'est le nombre d'aînés accompagnés, tous dispositifs confondus.



8 500 BÉNÉFICIAIRES DE L'ALLOCATION PERSONNALISÉE D'AUTONOMIE À DOMICILE

Attribuée sous conditions aux plus de 60 ans en perte d'autonomie, elle participe à la prise en charge des coûts liés au maintien à domicile. Elle permet également de financer l'accueil en établissement.



3 000 ADULTES EN SITUATION DE HANDICAP ACCOMPAGNÉS

À travers la Prestation de Compensation du Handicap ou d'autres dispositifs tels que l'aide aux services ménagers, l'accueil familial ou la « Réponse accompagnée pour tous » (via la MDPH), le Département facilite la vie quotidienne et l'épanouissement des personnes handicapées.



110 ACCUEILLANTS FAMILIAUX AGRÉÉS PAR LE DÉPARTEMENT

Ces derniers hébergent à leur domicile plus de 200 personnes âgées ou handicapées qui ne sont pas suffisamment autonomes pour vivre seules, leur offrant ainsi une alternative familiale au placement en établissement.



1 MAISON DÉPARTEMENTALE DES PERSONNES HANDICAPÉES

C'est l'interlocuteur unique pour toute demande portant sur le handicap : prestations de compensation, projets d'accompagnement... Elle traite chaque année plus de 37 000 demandes.

LE DÉPARTEMENT c'est aussi...

- Le financement et l'autorisation des établissements d'accueil soit plus de 10 000 d'hébergement
- Le transport scolaire des élèves en situation de handicap (600 jeunes concernés)



INSERTION



9700 BÉNÉFICIAIRES DU RSA

À travers le Revenu de Solidarité Active (RSA), le Département garantit un revenu minimum aux personnes de plus de 25 ans qui ne travaillent pas ou qui ne disposent que de très faibles ressources. Les allocataires bénéficient d'un accompagnement pour faciliter leur retour à l'emploi. L'objectif : que les situations de précarité restent passagères.



28 STRUCTURES D'INSERTION PAR L'ACTIVITÉ ÉCONOMIQUE

Le Département soutient les structures d'insertion, qui accueillent plus de 1 000 Costarmoricains chaque année. Elles permettent à chacun de renouer avec le monde du travail et d'acquérir des compétences qu'il pourra ensuite faire valoir sur le marché de l'emploi traditionnel.

So darité



T. Jeandot



LE LOGEMENT UNE PRIORITÉ

À travers le Fonds de Solidarité pour le Logement, le Département propose aux foyers précaires des aides permettant l'accès ou le maintien dans le logement. Des coups de pouce peuvent être accordés pour la prise en charge de factures (eau, électricité, assurances...). En parallèle, un plan d'investissement pour le logement et l'habitat vise à améliorer l'offre de logement social surtout le territoire. Il finance les hébergements d'accueil des personnes âgées et handicapées ainsi que les bailleurs sociaux. Au total, le Département investit 25 M€ en faveur du logement.

700

C'est le nombre de logements sociaux créés ou rénovés dans le cadre du plan départemental d'investissement pour le logement.

LA CLAUSE SOCIALE DANS LES MARCHÉS PUBLICS

Toujours dans l'objectif de favoriser l'accès à l'emploi pour tous, le Département impose aux entreprises retenues dans le cadre de marchés publics d'employer des personnes en situation d'insertion. 190 bénéficiaires ont ainsi réalisé pas moins de 60 000 heures de travail dans ce cadre (chiffres 2018).



T. Jeandot

Emploi

LE DÉPARTEMENT c'est aussi...

- Le soutien à la **Cité des Métiers** et aux **missions locales**
- Les **Mesures d'Accompagnement Social Personnalisées** pour aider à gérer son budget
- « **L'accompagnement vers l'emploi** », un dispositif conjoint entre le Département et Pôle Emploi pour mieux accompagner les demandeurs d'emplois confrontés à des difficultés sociales



B. Torubia

INFRASTRUCTURES ET MOBILITÉS

Équipements



2 H 15

C'est le temps désormais nécessaire pour relier Paris et Saint-Brieuc en TGV. Un record rendu possible grâce à la participation du Département au programme Bretagne Grande Vitesse. En parallèle, il soutient le développement des lignes secondaires (Dinan-Dol-Lamballe, Guingamp-Paimpol notamment) et la création de Pôles d'Échanges Multimodaux favorisant les liaisons entre les différents modes de transports (train/bus/vélo/voiture).

16 PORTS DÉPARTEMENTAUX

Le Département est propriétaire de 16 ports dont il assure la modernisation et l'entretien, dans le cadre de délégations de service public. Pêche, commerce, plaisance... mais aussi nautisme, tourisme, énergies marines renouvelables : les infrastructures portuaires sont des lieux d'activités économiques variées, créatrices de richesses et vecteurs d'identité pour le territoire.

2026 TOUS RACCORDÉS AU TRÈS HAUT DÉBIT !

Le Département alloue 58 millions d'euros au déploiement de la fibre optique. Si les travaux ont débuté par les établissements scolaires, les zones d'activités économiques et les zones où l'accès au numérique est restreint, l'ensemble des foyers costarmoricains devrait être raccordé d'ici 2026. En attendant, une subvention de 400 € est attribuée aux ménages résidant en zones blanches pour permettre leur couverture ADSL par satellite.

4 600 KM DE ROUTES DÉPARTEMENTALES

Le Département modernise et entretient le réseau routier dans l'objectif de faciliter et de sécuriser les déplacements des Costarmoricains : chaque année, il rénove en moyenne 200 km de routes. Le Département investit également en faveur de grands projets d'aménagements routiers, tel que celui du contournement sud de Saint-Brieuc. Il contribue ainsi au développement équilibré des territoires, au désenclavement de zones rurales et au développement touristique et économique.



T. Jeandot

200

C'est le nombre de kilomètres de routes rénovés chaque année par le Département.

Innovation

ATTENTION, il neige !

Tout l'hiver, 190 agents des services routiers départementaux sont mobilisés pour assurer le dispositif de viabilité hivernale. En cas de neige ou de verglas, ils veillent au salage et au déneigement des routes afin d'assurer des conditions de sécurité optimales pour les automobilistes. Un dispositif d'information des usagers, par mail ou via l'application Inforoute22, est proposé.



T. Jeandot

ÉDUCATION

Julie et ses copines, 13 ans, ont fait leur rentrée dans un collège flambant neuf



Gettyimages

C'est dans un établissement conçu selon les dernières innovations technologiques que Julie va étudier toute l'année! Lumineux, économe en énergie, fonctionnel, tout y est réuni pour s'épanouir et apprendre dans les meilleures conditions.



Apprendre

T. Jeandot

440

C'est le nombre d'agents départementaux qui travaillent dans les collèges.



19 COLLÈGES CONSTRUITS, AGRANDIS OU RÉHABILITÉS...

Le Département des Côtes d'Armor, chargé de la construction et de l'entretien des 47 collèges publics, déploie un programme inédit de modernisation de ses établissements. En 2021, trois nouveaux collèges ont ainsi été mis en service, tout comme en 2020. Les bâtiments sont conçus selon des critères de haute qualité environnementale et offrent des conditions d'apprentissage idéales, adaptées aux nouvelles pratiques pédagogiques.



18 000 REPAS SERVIS CHAQUE JOUR DANS LES RESTAURANTS SCOLAIRES

La restauration des collégiens est, elle aussi, une responsabilité du Département. Plus de 3 millions de repas sont servis chaque année! Cuisinés et servis par des agents départementaux, ils privilégient les circuits courts et intègrent des produits issus de l'agriculture biologique.



30 000 COLLÉGIENS ACCOMPAGNÉS DANS LEURS APPRENTISSAGES

Renouvellement du mobilier, participation à l'entretien et à la construction d'équipements sportifs, plan d'équipement numérique... le Département investit pour que l'environnement de travail de chacun soit propice à la réussite. Il soutient financièrement les projets pédagogiques des 79 établissements publics et privés (dont Diwan).



EUROP'ARMOR : ÉTUDIER OU TRAVAILLER À L'ÉTRANGER

Labellisé Europ'Direct, le centre Europ'Armor oriente tous les jeunes (et les moins jeunes) qui souhaitent vivre une expérience à l'étranger ou concrétiser un projet en Europe. Plus largement, c'est aussi LE lieu pour mieux comprendre l'Europe, ses institutions, ses cultures... avec de nombreux rendez-vous organisés tout au long de l'année.

ET LES ÉTUDIANTS ?

Ils sont 10 000 en Côtes d'Armor et suivent pas moins de 260 formations ! Une offre que le Département contribue à développer en soutenant financièrement les établissements et en fédérant l'ensemble des acteurs de l'enseignement supérieur, de la recherche et de l'innovation. Les 4 pôles d'excellence costarmoricains sont également soutenus dans leur développement, tout comme les doctorants qui peuvent bénéficier de bourses.



T. Jeandot

PATRIMOINE NATUREL

Forêts



55 ESPACES NATURELS SENSIBLES PROTÉGÉS

Dunes, landes, marais, falaises, sites archéologiques... le Département est propriétaire de plus de 3 000 ha de sites naturels qu'il s'attache à entretenir et préserver. D'importants aménagements y sont réalisés afin de permettre l'accueil du public, dans le respect de la faune et de la flore sauvage.

9 500 KM DE CHEMINS DE RANDONNÉE

C'est le 1^{er} loisir en Côtes d'Armor, et pour cause ! À pied, à vélo, à cheval, le département est un terrain de jeu inépuisable pour tous les randonneurs. Coordonnateur de ce réseau foisonnant, le Département agit pour améliorer l'offre : réfection des itinéraires structurants, réhabilitation d'ouvrages d'art anciens, développement des services sur les voies vertes...

2 500 HECTARES DE FORÊTS DÉPARTEMENTALES

Lieux de loisirs et de découvertes pour tous les Costarmoricains, les forêts départementales sont aussi des espaces d'activités économiques à part entière. Le Département y développe la production de bois, dans le cadre d'une gestion durable assurant le renouvellement des massifs. Il soutient également l'ensemble de la filière bois.

LABEL DÉPARTEMENT FLEURI

Le Département accompagne les collectivités costarmoricaines dans leurs démarches de fleurissement, encourageant les pratiques écologiques d'entretien des espaces verts. Son engagement est récompensé par le label « Département fleuri », qui salue entre autres l'exemplarité de 77 Villes et Villages fleuris, 133 communes classées « O phyto » et 7 jardins remarquables.

8

C'est le nombre de Maisons Nature labellisées par le Département.

LE CANAL DE NANTES À BREST, toujours plus attractif



E. Holder

Atout touristique majeur pour le Centre Bretagne, le Canal de Nantes à Brest fait l'objet d'un plan de valorisation sans précédent : remise en navigation de 15 km de voie d'eau, développement des services sur la voie verte, accès facilité aux principaux sites du patrimoine local...

Nature

77 Villes et Villages fleuris

133 communes classées « O phyto »

7 jardins remarquables



A. Lamoureux

CULTURE ET PATRIMOINE



23 KM D'ARCHIVES

Les Archives départementales collectent, classent et conservent le patrimoine archivistique des Côtes d'Armor. Elles détiennent un fond unique, mémoire de l'identité du territoire. Chargées de valoriser ce patrimoine, elles ouvrent leurs portes au public et développent leurs services en ligne, de même que les interventions pédagogiques ou culturelles sur les territoires. Grâce à une extension des bâtiments, elles disposeront de 30 années de capacité de stockage supplémentaires.



T. Jeandot

Arts



240 000 LIVRES EN CIRCULATION

La Bibliothèque des Côtes d'Armor alimente en livres, CD ou DVD l'ensemble des 225 bibliothèques du Département. Elle dispose de plus de 300 000 documents au total et contribue ainsi à enrichir et renouveler les collections. La BCA forme également les bibliothécaires, professionnels ou bénévoles, et leur propose des outils pour promouvoir la lecture auprès du plus grand nombre.



13 500 ÉLÈVES FORMÉS AUX DISCIPLINES ARTISTIQUES

Le Département encourage l'apprentissage de la musique, de la danse ou encore du théâtre. Il soutient les structures d'enseignement et développe des actions de sensibilisation dans les établissements scolaires, telles que les résidences d'artistes par exemple.



FOISONNEMENT

C'est sans aucun doute le terme qui résume le mieux la vitalité culturelle des Côtes d'Armor. Le Département a fait le choix d'accompagner cette richesse en soutenant les artistes et compagnies, les salles de spectacles et lieux de diffusion ou encore plus de 50 manifestations. Une politique volontariste qui marque l'attachement de la collectivité au dynamisme culturel des Côtes d'Armor.

Louis Guilloux

C'est le prix littéraire des Côtes d'Armor, porté par le Département, en hommage à l'écrivain originaire de Saint-Brieuc.



6 DOMAINES DÉPARTEMENTAUX

Pas moins de 400 000 visiteurs se rendent chaque année sur ces propriétés du Département, séduits tant par la richesse de leur patrimoine historique que par la qualité de leur programmation culturelle... Ici, le festival du 14 juillet au château de La Roche-Jagu.

CÔTES D'ARMOR



B. Torubia

1 - L'ABBAYE DE BEAUPORT



D. Helleux

2 - LE CHÂTEAU DE LA ROCHE-JAGU



Chim'Air

3 - LA VILLA ROHANNEC'H



V. Le Page

4 - LE CHÂTEAU DE LA HUNAUDAYE



C. Bossard

5 - LE CHÂTEAU DU GUILDO



Chim'Air

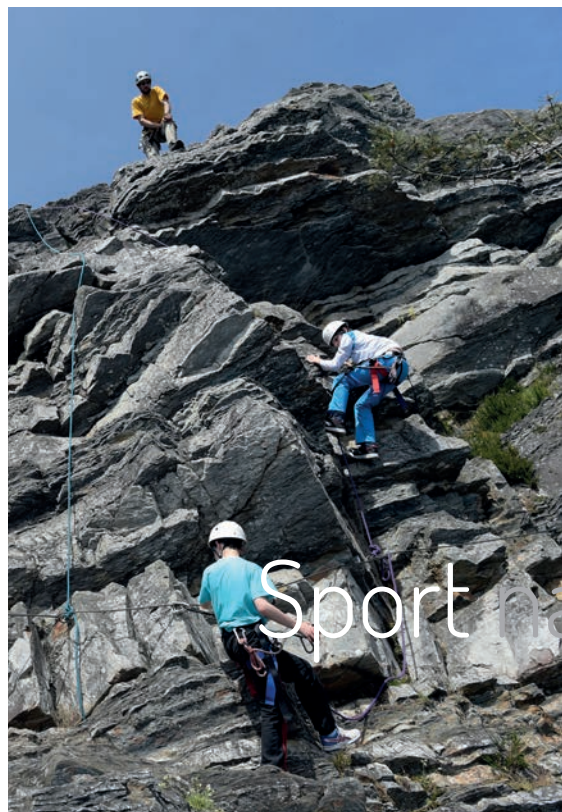
6 - L'ABBAYE DE BON REPOS



V. Le Page

SPORT, JEUNESSE ET VIE ASSOCIATIVE

Pierre, 37 ans,
s'entraîne lors d'un stage
d'escalade à Guerlédan



Pierre a découvert l'escalade à l'adolescence. Devenu un pratiquant assidu, il a décidé de s'investir bénévolement au sein de son club. Dans ce cadre, il a des contacts réguliers avec le Département. C'est notamment lui qui se charge des dossiers de subventions et qui participe à la réflexion sur le développement des sports de nature en Côtes d'Armor.

Sport de nature

T. Jeandot

Cap Sports

C'est un programme d'animations soutenu par le Département, qui permet aux jeunes de découvrir les disciplines sportives tout au long de l'année.



160 000 COSTARMORICAINS
LICENCIÉS EN CLUBS

Qu'ils vibrent dans le stade de l'En Avant Guingamp, sur les bords de route au passage du Tour de France ou dans les 80 événements sportifs soutenus par le Département chaque année, les Costarmoricains ont fait du sport l'une des composantes de leur ADN. Si le Département a fait le choix de soutenir les sportifs de haut niveau amateur, il encourage aussi la pratique de tous, en accompagnant les clubs et les fédérations. Il déploie des moyens particuliers en faveur du sport-handicap, du sport scolaire ou encore des sports de nature.



600 ASSOCIATIONS COSTARMORICAINES ACCOMPAGNÉES

Incontestablement, la vitalité associative est un réel atout pour la qualité de vie en Côtes d'Armor. Le Département encourage ce dynamisme en soutenant les associations et en finançant plus de 300 emplois. Une politique singulière dans le paysage français, pour accompagner le précieux tissu associatif costarmoricain.



18-25 ANS,
UNE AIDE AUX PROJETS

Créer une association de jeunes, concrétiser un projet, s'engager bénévolement... le Département encourage les jeunes dans leurs démarches citoyennes à travers différents dispositifs tels que le Pass'Engagement ou l'aide à la création de Junior associations. Il soutient également les structures d'éducation populaire.

Associations

BOL D'AIR à la Base Départementale

Créée par le Département sur les bords du lac de Guerlédan, la Base Départementale de plein air accueille aussi bien des stages sportifs de haut niveau que des animations familiales autour des sports de nature. Voile, canoë-kayak, escalade, course d'orientation... le site est idéal pour se perfectionner ou s'initier à de nombreuses disciplines. La base abrite également une Station VTT, riche de 300 km de circuits, et un parc d'accrobranche.



T. Jeandot

TERRITOIRES

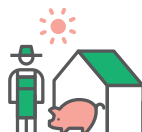


718 PROJETS DE TERRITOIRE FINANCÉS ENTRE 2016 ET 2020

Le Département est le premier partenaire des collectivités territoriales en matière de développement du territoire. À travers les Contrats départementaux de territoire, il finance de nombreux projets d'investissement : équipements de proximité (écoles, médiathèques, salles de sport ou de spectacle par exemple), projets d'aménagement, logements sociaux, actions sport et jeunesse, parcs d'activités... En parallèle, l'Agence Départementale d'Appui Technique aux Collectivités apporte conseils et accompagnements en matière d'ingénierie (voirie, aménagement, bâtiment, assainissement, etc.).



T. Jeandot



PLUS DE 7 000 EXPLOITATIONS AGRICOLES EN CÔTES D'ARMOR

Premier département français pour la valeur globale de sa production agricole, les Côtes d'Armor sont fières de leur identité rurale. Le Département a fait le choix de maintenir un haut niveau de soutien au secteur, malgré l'absence d'obligation réglementaire. Objectifs : accompagner la performance économique des exploitations et encourager l'intégration des enjeux environnementaux. Au total, l'agriculture côtarmoricaine représente 32 000 emplois directs.



T. Jeandot



3,5 MILLIONS DE TOURISTES CHAQUE ANNÉE

Si le potentiel touristique des Côtes d'Armor n'est plus à démontrer, le Département travaille à renforcer encore et toujours son attractivité. L'agence de développement touristique Côtes d'Armor Destination est ainsi missionnée pour accompagner les projets touristiques et déployer des campagnes de promotion du territoire.

Soutien



300 POMPIERS PROFESSIONNELS ET 2 400 VOLONTAIRES

Majoritairement financé par le Département, le Service Départemental d'Incendie et de Secours assure environ 100 interventions par jour en Côtes d'Armor, dont 80% sont des opérations de secours à la personne. Il compte 9 centres d'incendie et de secours, 60 casernes et 550 véhicules.



Secours

T. Jeandot

C'est en moyenne le nombre d'interventions annuelles des pompiers en Côtes d'Armor.

36 000

Les 54 conseillers départementaux

1 Canton de Bégard



Cinderella Bernard
GSE
Joel Philippe
GSE

2 Canton de Broons



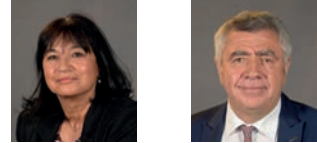
Isabelle Goré-Chapel
UCD
Mickaël Chevalier
UCD

3 Canton de Callac



Béatrice Le Couster
GSE
Christian Coail
GSE

4 Canton de Dinan



Brigitte Balay-Mizrahi
UCD
René Degrenne
UCD

5 Canton de Guerlédan



Céline Guillaume
UCD
Loïc Roscouët
UCD

6 Canton de Guingamp



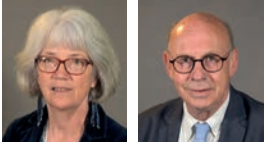
Anne-Marie Pasquiet
GSE
Guillaume Louis
GSE

7 Canton de Lamballe-Armor



Nathalie Travert-Leroux
GSE
Robert Rault
GSE

8 Canton de Lannion



Marie-Annick Guillou
GSE
Patrice Kervaon
GSE

13 Canton de Plaintel



Nadine L'Écheland
GSE
Vincent Alleno
GSE

17 Canton de Pléneuf-Val-André

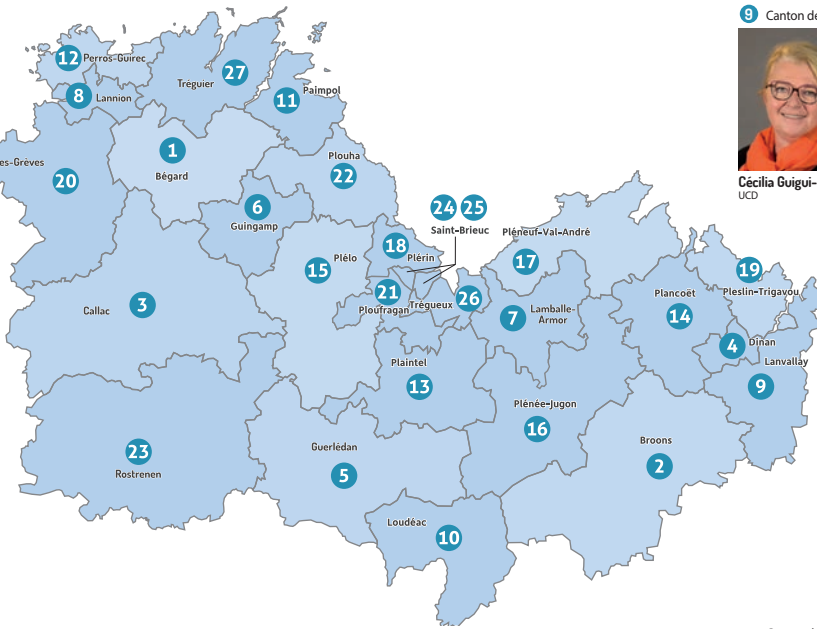


Lisa Thomas
GSE
Jean-René Carfantan
GSE

21 Canton de Ploufragan



Christine Drain-Grovalet
GSE
Jean-Marc Déjové
GSE



22 Canton de Plouha



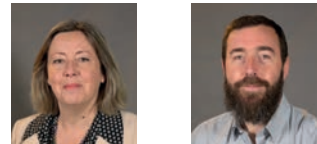
Valérie Rumiano
UCD
Thierry Simelière
UCD

23 Canton de Rostrenen



Marie-José Fercoq
GSE
Alain Guéguen
GSE

24 Canton de Saint-Brieuc 1



Juliana San Geroto
GSE

9 Canton de Lanvallay



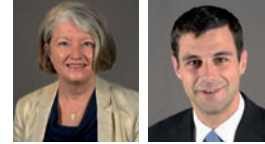
Cécilia Guigui-Delaroche
UCD

GROUPES POLITIQUES AU SEIN DE L'ASSEMBLÉE DÉPARTEMENTALE

GSE : Groupe de la Gauche Sociale
et Écologique

UCD : Groupe de l'Union du Centre
et de la Droite

10 Canton de Loudéac



Béatrice Boulanger
UCD
Romain Boutron
UCD

14 Canton de Plancoët



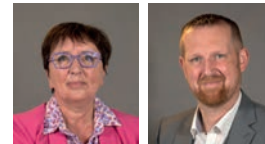
Marie-Christine Cotin
UCD
Michel Desbois
UCD

18 Canton de Plérin



Nathalie Nowak
GSE
Jean-Marie Benier
GSE

25 Canton de Saint-Brieuc 2



Nadège Langlais
GSE
Ludovic Gouyette
GSE

11 Canton de Paimpol



Véronique Cadudal
GSE
Gilles Pagny
GSE

15 Canton de Plélo



Gaëlle Routier
GSE
Pascal Prido
GSE

19 Canton de Pleslin-Trigavou



Solenn Meslay
GSE
Thierry Orveillon
GSE

26 Canton de Tréguieux



Christine Métois-Le Bras
GSE
Denis Hamayon
GSE

12 Canton de Perros-Guirec



Marie-Louise Droniou
UCD
Eryen Léon
UCD

16 Canton de Plénée-Jugon



Martine Pelan
GSE
Didier Yon
GSE

20 Canton de Plestin-les-Grèves



Nadine Sallou-Le Guen
GSE
André Coënt
GSE

27 Canton de Tréguier



Graziella Segoni
GSE
Pierrick Gouronrec
GSE

Plus d'infos sur
cotesdarmor.fr

