

RAP- PORT D'AC- TIVITÉ

20
22

CÔTES D'ARMOR
TOUJOURS IRRÉDUCTIBLES
TELLEMENT IRRÉSISTIBLES

   [cotesdarmor.fr](https://www.cotesdarmor.fr)

Côtes d'Armor
le Département





En 2021-2022, c'est un bilan d'activité au croisement de l'action de deux majorités départementales que nous avons présenté. S'il mettait en avant les premières grandes actions initiées par notre nouvelle majorité de gauche,

il soulignait aussi la continuité du service public incarnée par le travail et l'engagement des agentes et des agents du Conseil départemental des Côtes d'Armor. Cette année, ce rapport a une portée différente, il relate le 1^{er} exercice complet de la nouvelle majorité départementale. Afin de rendre la lecture de ce document plus agréable, nous avons défini un nouveau format en choisissant quelques données clés par thématique. Si ces quelques pages n'ont pas l'ambition d'être exhaustives sur les actions menées en 2022-2023, elles visent à établir un panorama de l'année écoulée.

Solidarités, écologie et citoyenneté sont les trois priorités autour desquelles s'articule la définition de nos politiques publiques. En tant que chef de file des solidarités humaines, le Département accompagne les Costarmoricaines et les Costarmoricains tout au long de la vie, en s'attachant à fournir des réponses adaptées à leurs besoins. Les besoins sont immenses non seulement en matière d'autonomie, mais aussi en matière de lutte contre la pauvreté et de protection de l'enfance.

De nouveaux moyens ont été accordés à l'ensemble des champs des solidarités humaines, notamment par la création de postes en faveur de la politique Enfance-famille ou d'une aide exceptionnelle débloquée pour les Ehpad. Surtout, un travail considérable mené par le Conseil départemental et l'ensemble de nos

partenaires, a pu aboutir, de manière transversale à l'élaboration du Schéma départemental des Solidarités qui concernera la période 2023-2027.

En matière d'écologie, l'année 2022 a permis de concrétiser nos nouvelles ambitions dans le cadre de la transition énergétique notamment avec le lancement du programme Alimen'Terre d'Armor, la mise en œuvre d'un premier Budget vert ou encore la valorisation et le développement de nos actions en lien avec le Développement durable.

Sur le plan de la citoyenneté, parmi les faits marquants, citons l'élaboration d'un Plan démocratie sur lequel nous effectuerons chaque année désormais un point d'étape pour animer notre démarche en faveur de ce fondement républicain ou le renouvellement des Pactes culturels de territoire, dont les premiers ont pu être signés dès 2022.

Enfin, ce rapport d'activité est l'occasion de rappeler que l'année 2022, érigée en année costarmoricaine, fut également marquée par le lancement de trois dispositifs emblématiques de notre mandat : le Mag' des années collège, le développement de parcours de trail accessibles aux personnes en autonomie de marche dont beaucoup souffrent d'un handicap psychique, avec le dispositif « Yes you trail » ou encore le cycle des Rencontres de l'Égalité initié dans les collèges pour évoquer cette question sans tabou en présence de personnalités costarmoricaines remarquables.

Bonne lecture.

Christian COAIL,

président du Département des Côtes d'Armor

SOMMAIRE

3 → 10

COMMISSION DU SERVICE PUBLIC

Finances
Ressources humaines
Dialogue social
Numérique
Communication
Contrats de territoire

11 → 15

COMMISSION DES SOLIDARITÉS HUMAINES

Autonomie
Enfance-famille

Insertion

Économie sociale et solidaire
Logement-habitat

17 → 21

COMMISSION DE LA TRANSITION ÉCOLOGIQUE ET DE L'AMÉNAGEMENT DU TERRITOIRE

Infrastructures
et mobilités douces
Environnement
Agriculture et mer
Patrimoine immobilier
Tourisme

22 → 25

COMMISSION JEUNESSE

Jeunesse
Sports
Éducation
et Éducation populaire
Enseignement supérieur
et Recherche

26 → 30

COMMISSION CITOYENNETÉ

Égalité femmes-hommes
Culture et Cultures de Bretagne
Vie associative
Relations internationales

1

Commission du **SERVICE PUBLIC**

**Finances
Ressources humaines
Dialogue social
Numérique
Communication
Contrats de territoire**

La commission de service public encadre notamment les ressources humaines, le dialogue social et les finances. Elle inclut également la direction de la communication et les Maisons du département et joue un rôle clé dans l'organisation du Conseil départemental puisque son périmètre est transversal. Le Département accorde également une large place aux technologies numériques, depuis le soutien au déploiement de la fibre jusqu'au développement des usages de manière inclusive. Enfin, cette commission couvre également le soutien du Département en faveur des communes et des intercommunalités afin de soutenir leurs projets de développement local avec deux outils majeurs : les contrats de territoires et l'Adac22 (Agence Départementale d'Appui aux Collectivités).

FINANCES



697 M€

**Budget
primitif 2022**



709 M€

**Compte
administratif 2022**

2022 : Priorité aux solidarités humaines et au soutien à l'activité économique

En 2022, le dynamisme des recettes de fonctionnement (+ 4,53 %), dont une importante progression de la fiscalité indirecte (+ 5,41 %), est moindre à l'issue de l'exécution 2022 par rapport à celui des dépenses de la section (+ 8,92 %), portées principalement par l'accroissement des dépenses de solidarité, celles de personnel, et de la mise en réserve effectuée au titre de la perception des droits de mutation à titre onéreux (DMTO) de 10 M€.

L'autofinancement dégagé en 2022 aura permis de maintenir l'effort d'investissement du Département à un niveau élevé (86,93 M€) tout en diminuant de manière significative l'encours de dette départementale (- 13,21 %).

Les recettes réelles de fonctionnement s'établissent à 681,49 M€ contre 651,96 M€ en 2021. Les recettes ont donc augmenté de 29,53 M€ (+ 4,53 %).

Stabilisée sur l'ensemble du dernier quinquennat, après avoir subi une ponction d'un quart de son montant sur le précédent dans le cadre du Pacte de confiance et de responsabilité (2014-2017), la dotation globale de fonctionnement s'établit en 2022 à 90,01 M€ (pour mémoire, elle atteignait 119 M€ en 2014).

Selon les dispositions des lois de finances 2020 et 2021, la taxe foncière sur les propriétés bâties (TFPB), représentant un cinquième des recettes de fonctionnement de notre collectivité, est transférée aux communes depuis 2021 pour compenser la suppression de la taxe d'habitation dans le cadre de la réforme fiscale. En contrepartie, le Département s'est vu affecter une fraction de TVA. Elle s'est établie à 132,52 M€ en 2022, en forte progression de + 9,58 % (+ 11,59 M€) par rapport à l'exercice 2021, sous l'effet de la résurgence de l'inflation aux alentours de 7 % sur cette année.

Signe de résilience de l'économie costar-moricaine, la cotisation sur la valeur ajoutée des entreprises (CVAE) progresse de + 5,45 % (+ 1,43 M€) en 2022, atteignant 27,70 M€ contre 26,27 M€ en 2021.

Depuis 2020, la dynamique des recettes de fonctionnement est soutenue par la fiscalité indirecte, en hausse de près de 5 % par rapport à 2021. Si la fiscalité indirecte représentait un peu plus d'un quart des recettes de fonctionnement en 2020, elle correspond désormais à la moitié de celles-ci. Le rythme de progression des DMTO s'est stabilisé sur 2022 sous l'effet d'un coût du crédit encore attractif pour les particuliers, et de l'attractivité du Département. Au total, sur l'exercice 2022, le montant des DMTO atteint 134,95 M€, soit une légère baisse de 0,52 M€ (- 0,38 %).

Atteignant 585,26 M€ contre 537,96 M€ en 2021, la progression des dépenses de fonctionnement par rapport à l'exercice précédent est de 47,30 M€ (+ 8,79%).

Si la politique dédiée aux ressources humaines progresse de + 4,45 % (+ 5,17 M€), s'établissant à 121,44 M€ en 2022 contre 116,27 M€ en 2021, son poids relatif au sein de la structure des dépenses de gestion reste comparable à celui de l'exercice précédent (20,75 %). Combinée aux autres politiques concourant à un service public proche et innovant (finances, moyens généraux, numérique et sécurité

civile), la totalisation s'élève à 187,43 M€ en 2022 contre 166,06 M€ en 2021, soit une progression de + 21,37 M€, s'expliquant en partie, outre l'accroissement des dépenses de personnel du fait de mesures exogènes (point d'indice, SEGUR, etc.), par la mise en réserve au titre de la perception des DMTO en 2021 de 10 M€.

Représentant 347,97 M€ en 2022 (hors masse salariale) contre 323,70 M€ en 2021, l'accroissement de + 7,50 % (+ 24,27 M€) des dépenses consacrées aux solidarités humaines (autonomie, enfance, insertion et logement) stabilise la prépondérance de celles-ci dans la structure des dépenses départementales autour de 60 % (53 % en 2016). Cette progression est loin d'être uniforme : si l'évolution est importante dans le domaine de l'autonomie (+ 9,98 %) et de l'enfance et la famille (+ 19,31 %), elle décélère nettement s'agissant de l'insertion (- 9,62 %).

Doublement déterminé par l'évolution des dépenses liées aux trois allocations (APA, PCH et RSA) et par l'évolution des recettes reçues de l'État en compensation du transfert de celles-ci, en 2022 le reste à charge (RAC) baisse de 4,43 %, passant de 88,11 M€ en 2021 à 84,21 M€, et ce de manière exceptionnelle depuis 2016. Ainsi, sous l'effet conjugué et conjoncturel d'une importante baisse relative au RSA, de la perception concomitante de recettes de la Caisse nationale de solidarité pour l'autonomie (CNSA) en lien avec les dispositions de revalorisations salariales, et enfin d'une dotation exceptionnelle de l'État au titre du RSA, le taux de couverture des AIS s'améliore, s'établissant à 49,85 %.

En 2022, la consommation des crédits de fonctionnement relatifs aux frais de personnel (traitement des agents hors assistants familiaux, frais de formations, frais de déplacement, service social, etc., tous chapitres budgétaires confondus) s'établit à 121,45 M€ soit une progression de 4,45 %



par rapport à 2021, conséquence de la revalorisation du point d'indice des agents de la fonction publique et des mesures dites « SEGUR » à destination des agents médico-sociaux en année pleine.

Représentant 19,79 % des dépenses de gestion, les autres dépenses s'établissent à 115,80 M€ et englobent, en plus des frais de fonctionnement courant de l'institution, aussi bien des politiques obligatoires (SDIS, infrastructures, mobilités, éducation et logement) que d'autres volontaristes (culture, sport et jeunesse, enseignement supérieur, agriculture, tourisme, etc.).

Au total, en rapportant aux recettes réelles de fonctionnement les dépenses réalisées, l'épargne de gestion dégagée en 2022 s'établit à 100,46 M€, soit une minoration de 15,22 % (- 18,03 M€) par rapport à celle de 2021 (118,49 M€). Une fois couverts les intérêts de la dette (4,23 M€), l'épargne brute est quant à elle portée à 96,23 M€, en baisse de 15,59 % (- 17,77 M€) par rapport à celle de 2021 (114 M€).

À cette épargne disponible, s'ajoutent les recettes d'investissement s'établissant à 18,96 M€, hors emprunt, pour financer la politique volontariste d'investissement de la collectivité à hauteur de 86,93 M€ en 2022.

Trois secteurs concentrent près de trois-quart des dépenses d'investissement : les investissements liés à l'éducation et la jeunesse (12,72 M€), recouvrant notamment ceux dédiés à la programmation pluriannuelle relative aux collèges (collèges de Dinan, Guingamp et les soldes de paiements des collèges d'Hillion, Pléneuf-Val-André et Plénée-Jugon) ont été exécutés à hauteur de 96 % des inscriptions budgétaires, les dépenses liées aux infrastructures routières, portuaires et ferroviaires (42,95 M€) qui ont été exécutées à hauteur de 95 % des crédits inscrits ainsi que les crédits dédiés à l'aménagement du territoire (12 M€), qui comprennent

notamment les contrats de territoire de 2^e génération (6,5 M€) et le plan de relance de l'activité suite à la crise sanitaire de la Covid19 (5,5 M€).

Le Département n'a pas mobilisé d'emprunts nouveaux en 2022. Initialement anticipé à 30,50 M€, le remboursement du capital de la dette en 2022 s'est établi à 36,64 M€ du fait du remboursement anticipé d'un prêt à taux variable. Au 31 décembre 2022, l'encours de dette s'élève à 230 M€. L'endettement de la collectivité a été réduit de 35 M€ sur les 265 M€ constatés à l'issue de l'exercice précédent. L'encours est sécurisé (78 % de taux fixe et 22 % de taux variable). Le remboursement des intérêts a mobilisé 4,23 M€ en 2022 contre 4,49 M€ en 2021.

Le délai de désendettement, rapportant l'encours de dette à l'épargne brute et exprimant en nombre d'années la possibilité pour une collectivité de rembourser la totalité du capital de sa dette en y consacrant l'intégralité de son épargne brute s'amenuise légèrement entre 2021 (2,32 ans) et 2022 (2,39 ans), bien en deçà des référentiels d'alerte retenus nationalement (10 ans).

Au total, le budget voté en janvier 2022, et amendé par deux décisions modificatives votées en juin et novembre, a porté les inscriptions budgétaires, sections de fonctionnement et d'investissement confondues à un total de 738,80 M€. Le taux d'exécution en section de fonctionnement s'élève à 96,50 % et celui en section d'investissement atteint 91,06 %.

En 2022, le résultat de clôture atteint 50,97 M€. Le résultat net - une fois enregistrés les restes à réaliser de fonctionnement (- 1,79 M€ en dépenses) et d'investissement (- 0,18 M€ en dépenses et + 6,45 M€ en recettes) s'établit à 55,45 M€.

RESSOURCES

HUMAINES



118 M€ dépensés pour
le personnel (145 M€ avec les ASSFAM*).

40 000
fiches de paie éditées.

3 003 agents recensés
(dont 529 ASSFAM*) au 31 décembre.

1,3 M€
consacrés à la formation.

35 postes de travailleurs sociaux
et médico-sociaux ont été créés.

23 nouveaux apprentis ont été intégrés
en septembre afin de réaliser leur contrat
d'apprentissage, portant ainsi à une trentaine
l'effectif total d'apprentis en contrat
au cours de l'exercice 2022.

100 € ont été versés
à près de **1540** agents au mois de janvier
dans le cadre de la prime inflation.

237,65 € bruts
au 1^{er} juillet 2022 (revalorisation correspon-
dant à 49 points d'indice) ont été versés à
environ **500** agents du Département dans
le cadre de la revalorisation des carrières
et des rémunérations des professionnels
du secteur social et médico-social (Mise en
œuvre des accords du Ségur de la santé).

46,44 % c'est le taux de parti-
cipation des agents qui ont voté par voie
électronique dans le cadre des élections
professionnelles de la fonction publique
(chiffre supérieur à la moyenne nationale
de 45,6 % mais en recul de 6,35 points par
rapport à 2018).

LEXIQUE

ASSFAM :
assistant(e)s
familiaux(ales)

DIRECTION

DES SERVICES INFORMATIQUES

550 ordinateurs portables ont été distribués pour améliorer la professionnalisation du métier d'assistant familial.

9 141 incidents traités pour plus de **120 applications gérées**.

400 ordinateurs remplacés.

2 817 billets électroniques commandés dans le cadre de la mise en œuvre de la billetterie en ligne pour les entrées et événements du Domaine départemental de la Roche-Jagu.

Parc informatique au 31/12/2022

2 855 ordinateurs (2 092 portables, 763 fixes).

696 smartphones.



32 projets numériques des acteurs du territoire ont été retenus pour un montant global de **100 000 €**.

44 000 prises ont été déployées dans le cadre du projet Bretagne **très haut débit** piloté par Mégalis.

28 500 personnes sont connectées au **réseau très haut débit** dont **15 000** au titre de l'année 2022.

Mise en place de la Numérithèque :

Il s'agit d'une « banque de prêts » d'équipements numériques et de fiches pratiques, à disposition des médiateurs numériques pour organiser des ateliers ou événements en lien avec le numérique.



DIRECTION

DE LA COMMUNICATION



22 l'année 2022 fut érigée en année costarmoricaine. Le nombre 22 a été le fil rouge de l'année depuis la campagne des vœux jusqu'au spectacle de fin d'année, le **22 décembre 2022**.

7 000 spectateurs sont venus assister au spectacle gratuit Les Maudits Sonnants de la Cie Transe Express à l'hippodrome d'Yffiniac.

193 000 gobelets réutilisables ont été prêtés tout au long de l'année à une centaine d'associations costarmoricaines.

60 événements sportifs, culturels ou de loisirs ont été accompagnés par la direction de la Communication par la mise à disposition et/ou le montage de structures aux couleurs du Département.

78 établissements scolaires publics et privés reçoivent la revue bisannuelle **Le Mag' des années collège** produite par le Département, qui a vu le jour au printemps 2022.

600 collégiens ont assisté à l'une des **Rencontres de l'égalité** dans une dizaine de collèges costarmoricains pour évoquer sans tabou la question de l'égalité entre filles et garçons.

6 trails costarmoricains ont été supports de l'expérimentation Yes You Trail qui permet notamment à des personnes en situation de handicap intellectuel de goûter aux joies du trail.

119 243
et **82 910**
ce sont les nombres de



vues respectives des publications d'**Info-routes22** et les **Maudits Sonnants** - publications ayant enregistré les audiences les plus importantes sur la page Facebook du Département. (À noter que le spectacle des Maudits Sonnants a cumulé en 4 posts près de **200 000** vues).

Contrats de territoire

L'année 2022 a permis de lancer le dispositif « contrats départementaux de territoire » renouvelant les modalités de contractualisation du Département avec les communes et EPCI du territoire.

Les orientations s'attachent à favoriser le lien direct entre les communes et le Département et affirment un soutien aux communes rurales, en cohérence marquée avec les enjeux de transition écologique tout en représentant, dans ses modalités, de représenter un dispositif souple et pragmatique.

Les contrats de territoires ont été signés au cours de l'année avec les 348 communes costarmoricaines, engageant une enveloppe globale 2022-2027 de 51 M€.

Dans un souci d'articulation avec la démarche régionale, des enveloppes transitoires ont été attribuées aux EPCI pour l'année 2022 d'un montant de 3 M€.

MAISONS

DU DÉPARTEMENT

Le printemps de la territorialisation :

du 16 au 20 mai 2022, les cinq Maisons du Département ont fêté les **10 ans** de la territorialisation par l'organisation de portes ouvertes, d'ateliers, de conférences et d'expositions.

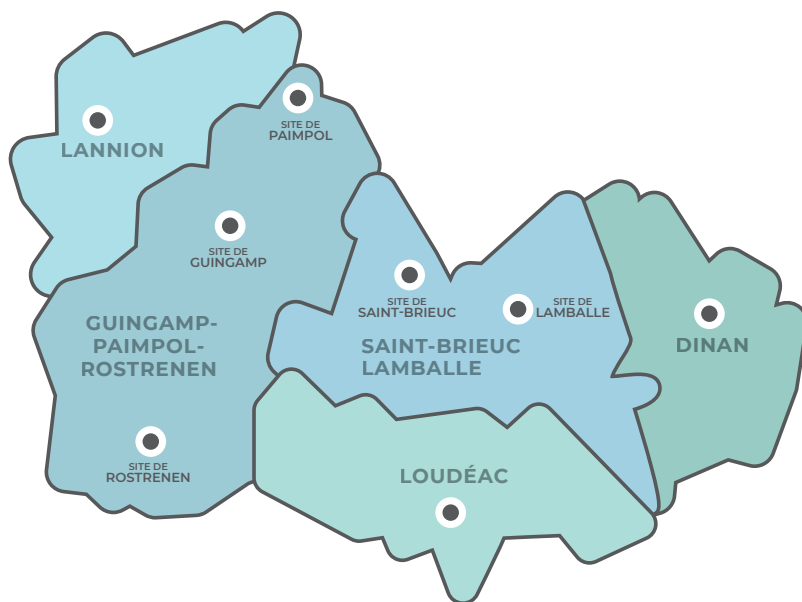
Lors des portes ouvertes, plus de

700 visiteurs sont venus à la rencontre des agents dont de nombreux collégiens.

70% des agents du Département travaillent en MdD (soit environ 2300 agents).



Les Maisons du Département,
être là où vous en avez besoin.



2

Commission des **SOLIDARITÉS HUMAINES**

**Autonomie
Enfance-famille
Insertion
Économie sociale
et solidaire
Logement-habitat**

Le Département joue un rôle majeur dans l'accompagnement social, médico-social et éducatif des plus fragiles. Son action se traduit dans le schéma des Solidarités humaines 2023-2027. Ce document privilégie la place de l'utilisateur, la transversalité, les actions concrètes. Les politiques du handicap et du vieillissement constituent une des missions principales de l'action départementale. La politique Enfance-famille va bien au-delà de l'accueil et du suivi des tout-petits: formation et agrément des assistantes maternelles, suivi des modes d'accueil, soutien à la parentalité, protection de l'enfance... Le programme départemental d'insertion porte quant à lui un objectif, permettre aux allocataires du revenu de solidarité de trouver leur place dans la société.

2. Commission des solidarités humaines

ENFANCE

FAMILLE

42% des enfants costarmoricains nés en 2022 ont été vus par un professionnel de PMI*.

18 familles ont été accompagnées par les professionnels de PMI* dans le cadre du programme PANJO*.

Près de **85%** des enfants entre 3 et 4 ans ont été vus dans le cadre des bilans dépistage de santé et/ou bilans complets en école maternelle (6111 enfants).

6 577 actes (consultations, entretiens y compris en conseil conjugal) ont été réalisés en centre de santé sexuelle.

3 272 assistants maternels sont agréés pour une capacité de **12 089 places**.

4 125 mineurs ou jeunes majeurs ont bénéficié d'au moins une mesure éducative ou judiciaire.

LEXIQUE

PMI : protection maternelle infantile

Programme PANJO

(Promotion de la santé et de l'Attachement des Nouveau-nés et de leurs Jeunes parents) : propose à des femmes accueillant leur premier enfant et vivant en situation de vulnérabilité psychosociale, un soutien à domicile renforcé qui vise à développer les liens d'attachement entre elle et leur nouveau-né, dans une approche globale et positive de leur santé.

OPP : ordonnance de placement provisoire



1 487 informations préoccupantes ont été reçues par la cellule de recueil des informations préoccupantes en matière de protection de l'enfance (987 ont donné lieu à des évaluations).

540 assistants familiaux.

12 places ont été inaugurées à la nouvelle pouponnière du Centre départemental Enfance-famille.

6 nouvelles places ont été ouvertes dans la première maison des fratries du département.

Mineurs non accompagnés et familles étrangères

231 mineurs pris en charge au 31/12/22 (**152** en 2021).

123 majeurs pris en charge au 31/12/22 (**116** en 2021).

231 arrivées

90 primo-arrivants (+ 41%) et 130 OPP / péréquation nationale (+ 43%).

70% d'hébergements en établissements/structures enfance.

3 Ateliers fixes de mobilisation, d'intégration et d'alphabétisation par semaine avec groupes de niveaux.

AUTONOMIE



178 M€

(+15 M€/2021)

ont été consacrés
au **fonctionnement** et

2,75 M€

à l'**investissement**.



LEXIQUE

APA : Allocation personnalisée d'autonomie

PCH : Prestation de compensation
du handicap

ACTP : Allocation compensatrice
pour tierce personne

CLIC : Centres locaux d'information
et de coordination

CPOM : Contrat pluriannuel d'objectifs
et de moyens

EHPAD : Établissement d'hébergement
pour personnes âgées dépendantes

SAAD : Service d'aide
et d'accompagnement à domicile

ARS : Agence régionale de santé

Aides individuelles

7 657 personnes ont bénéficié de
l'**APA*** à domicile (**8 373** personnes pour
l'**APA** en établissement).

617 bénéficiaires
de services ménagers.

110 accueillants familiaux.

3 016 bénéficiaires
de la **PCH*** et de l'**ACTP***.

6 650 interventions
des **CLIC*** (**40** actions collectives).

27 **CPOM*** ont été négociés avec les
EHPAD*, **SAAD*** et établissements handicap.

80 dossiers pour **1,5 M€**
ont été accompagnés dans le cadre de
l'appel à projet commun entre la confé-
rence des financeurs de la préven-
tion de la perte d'autonomie des personnes âgées,
Pour Bien vieillir Bretagne et l'**ARS***.

7 habitats inclusifs soutenus dans
le cadre du dispositif d'aide à la vie
partagée (70 droits ouverts).

DÉVELOPPEMENT

SOCIAL



Pilotage et accompagnement de l'Action sociale/travail social

150 agents sociaux ont participé à la journée de l'action sociale et du travail social, séquence d'introduction à la démarche de construction du futur cadre de référence des solidarités.

130 MASP* ont été exercées chaque mois. Avec **41 %** de sorties positives, (taux moyen de **32 %** sur le plan national), la MASP* est un dispositif apprécié des bénéficiaires.

640 permanences ont été réalisées par les PCB*.



1944 dossiers ont été ouverts par les Intervenantes Sociales en Commissariat et Gendarmerie (dont **65 %** de situations non connues des Maisons du Département). Les motifs d'interventions sont pour **38 %** liés à des violences conjugales, **22 %** à des conflits intra-familiaux et **18 %** à des problématiques liées à la protection de l'enfance.

LEXIQUE

MASP : Mesures d'Accompagnement Social Personnalisé

PCB : Points Conseils Budget

Insertion Économie Sociale & Solidaire

60 partenaires ont participé activement aux 12 ateliers du Programme Départemental d'Insertion.

750 allocataires du revenu de Solidarité active (rSa) ont été orientés par la plateforme d'orientation et d'amorçage de parcours confiée au Forum des Savoires, mise en place en mai 2022.

19 C'est le nombre de jours moyen du premier contact entre le nouvel entrant allocataire rSa et la plateforme d'orientation

767 allocataires rSa sont entrés dans une structure d'insertion par l'activité économique dont **452** dans un atelier et chantier d'insertion.



LOGEMENT

HABITAT

5 300

demandes d'aide FSL*
ont été traitées.

101 logements ont été alloués
aux publics les plus vulnérables
dont le Département a la charge.



80 professionnels ont participé
aux différents ateliers d'élaboration
du nouveau PDALHPD* 2024-2029.

3 272 aides pour les dettes
énergie ont été octroyées par le FSL*.

5 000 €, c'est le montant
de l'aide maximale accordée par le
Département **pour les ménages les plus
modestes réalisant, sous conditions,
des travaux de sortie d'insalubrité
de leur logement.**



LEXIQUE

FSL : Fond de solidarité pour le logement

PDALHPD : Plan départemental d'action
pour le logement et l'hébergement des
personnes défavorisées



3

Commission de la **TRANSITION ÉCOLOGIQUE** et de **L'AMÉNAGEMENT DU TERRITOIRE**

**Infrastructures
et mobilités douces
Environnement
Agriculture et mer
Patrimoine immobilier
Tourisme**

Le Département poursuit son action pour favoriser un développement durable et équilibré avec un investissement fort sur des actions liées aux infrastructures, à l'aménagement du territoire et aux mobilités. La transition écologique représente également un véritable enjeu avec le soutien aux méthodes de production agricoles durables, l'alimentation ou encore une réflexion sur la mise en place d'un budget vert. Outre l'entretien et la modernisation des 4 500 km de routes départementales, le Département s'implique également pour proposer des alternatives à la voiture individuelle. De plus, le département, par sa façade maritime (350 km) et ses 16 ports départementaux, présente des atouts considérables. Aussi, le Département poursuit une politique active dans la reconquête et la préservation des milieux naturels.

INFRASTRUCTURES ET

MOBILITÉS DOUCES



970 000 € ont été alloués au **projet de valorisation** de la section costarmoricaine **du canal de Nantes à Brest**.

9,5 M€

ont été alloués à **l'entretien des routes**.



97 ouvrages ont été inspectés (et 18 par un bureau d'étude spécialisé), soit 20 % du patrimoine soumis à visite.

11,4 M€ est le montant du marché de travaux pour **réhabiliter le pont de Lézardrieux** (coût total d'opération de 13 M€).

Le **déploiement du marquage haute performance**, visible de nuit et par temps de pluie et avec un effet redirectif a été généralisé en 2022 à l'ensemble des routes classées Liaisons d'Intérêt Régional (LIR).

3028 factures fournisseurs ont été traitées pour un montant de **7 053 338,98 €**.

Schéma Directeur des Routes

Le Schéma Directeur des Routes du département a été acté à la commission permanente du 26 septembre.

11,1 M€ ont été alloués aux 4,7 km de la **déviation de Caulnes** (hors échangeur de Kergoët).

14,3 M€ ont été attribués aux travaux de la **section C « La Plaine Ville - Le Merlet »** sur la commune de Ploufragan (mis en service en décembre).

74 000 € ont été votés par l'Assemblée départementale afin de permettre un approfondissement des études techniques et juridiques pour la **liaison ferroviaire Nord Ouest Bretagne-Pays de Loire (LNOBPL)**.

96 000 € ont été votés par l'Assemblée départementale, pour financer les avant-projets définitifs et les missions d'assistance aux contrats de travaux pour la **liaison ferroviaire Lamballe-Dinan**.

Lors du vote du Budget primitif, le schéma des mobilités 2022 -2027 a été lancé et se structure autour de 5 axes : les mobilités actives, les mobilités évitées, les mobilités partagées, les mobilités propres et décarbonées et les mobilités solidaires et inclusives.

390 élèves en situation de handicap ont été transportés par le Département grâce à l'accord-cadre avec 17 prestataires (montant estimé d'environ 3,5 M€ pour l'année scolaire 2022/2023).

ENVIRONNEMENT



Patrimoine naturel et biodiversité

13 partenariats d'études sur la biodiversité ont été lancés sur les sites espaces naturels sensibles.

Plus de **2 millions** de visiteurs ont été comptabilisés sur les espaces naturels départementaux.

Plus de **15 ha** de milieux naturels à forts enjeux de conservation ont été restaurés.

3 634 pages vues sur le site internet de l'Atlas départemental des paysages mis en ligne en septembre.

Randonnées



88 itinéraires ont fait l'objet d'une inscription au PDIPR*.

285 km linéaire de voies vertes multimodales entretenues avec 1,2 km de voies vertes supplémentaires ouvertes en 2022 (réhabilitation du viaduc de Douvenant).

471124 vélos sur les itinéraires véloroutes du département (+ 14,4 % par rapport à 2021).

Tourisme



8,5 millions de nuitées ont été enregistrées sur l'été avec un taux de satisfaction des professionnels très élevé (90 %).

17 manifestations à fort enjeu touristique soutenues financièrement sur des thématiques très variées.

5 congrès d'ampleur nationale ou internationale organisés en Côtes d'Armor ont été aidés par le Département.



LEXIQUE

PDIPR : Plan Départemental d'Itinéraires de Promenade et de Randonnée

ENVIRONNEMENT

Eau



500 000 € ont été engagés sur l'enveloppe Paiements pour Services Environnementaux dans l'accompagnement de 105 agriculteurs sur les baies de Saint-Brieuc et de la Fresnaye au titre du **Plan de Lutte contre les Algues Vertes 2022 - 2027**.

39 classes investies

et **931** collégiens sensibilisés aux enjeux de l'eau et de la biodiversité dans le cadre de l'appel à projets « **Class' Eau-biodiversité 2022-2023** ».

Agriculture et mer



26 organismes experts ont été accompagnés (pour un total de **1 626 125 €** de subventions), permettant d'enrichir des solutions alternatives et partagées en matière de transition agricole.

34 pré-refroidisseurs/récupérateurs de chaleur ont été subventionnés au bénéfice des éleveurs laitiers.

20 comices agricoles ont été soutenus.

LEXIQUE

SNSM : Société Nationale de Sauvetage en Mer.



Alimentation durable

Élaboration en 2022 de la démarche « **Alimen' Terre d'Armor** », en faveur d'une alimentation de qualité, de proximité, accessible à toutes et tous :

84 structures partenaires ont participé à la co-construction du projet.

7 foires chevalines (avec présentation de 875 équidés) et

5 concours d'élevage départementaux (229 chevaux de trait breton en compétition) ont été accompagnés financièrement.



100 000 € ont été versés à la **SNSM*** des Côtes d'Armor.



PATRIMOINE

IMMOBILIER

14 acquisitions foncières (espaces naturels sensibles et randonnée) pour un montant de **79 967 €**.

Foncier



5 opérations d'AFAFE* en cours à différents stades d'avancement.

55 dossiers ECIR* ont fait l'objet d'une subvention pour un montant total de **9 376 €**.

20 actes d'acquisition/cession/échanges réalisés par voie administrative (en interne).

8 négociations d'acquisition/cession/échanges réalisées par voie notariée (en externe).

107 conventions de gestion mises en applications sur le domaine privé départemental.

39 négociations amiables d'achat de foncier menées à terme au cours de l'année.

7 ventes immobilières (4) et foncières (3) pour un montant encaissé de **847 235 €**.

Gestion des logements



40 états des lieux, ce qui s'est traduit juridiquement par 30 actes (arrêtés Logement par NAS* et conventions d'occupation précaires) rédigés et signés.

6 familles de réfugiés ukrainiens ont été accueillies à compter d'août 2022.

Bâtiments et collèges



57 bâtiments départementaux (hors collèges) ont fait l'objet d'interventions d'investissement.

49 703 € est le montant récupéré par la vente des Certificats économies d'énergie issus des travaux d'amélioration énergétique du patrimoine.

1,3 M€ est le montant investi dans la reconstruction du foyer Ti Kélou qui a débuté en 2022.



LEXIQUE

NAS : Nécessité absolue de service

AFAFE : Aménagement foncier agricole forestier et environnemental

ECIR : Échanges et Cession d'Immeubles Ruraux

4

Commission **JEUNESSE**

**Jeunesse
Sports
Éducation
et Éducation populaire
Enseignement supérieur
et Recherche**

Accompagner les initiatives des jeunes, leur réserver toute l'attention pour qu'elles et ils puissent prendre toute leur place dans la société, tels sont les objectifs poursuivis par le Département pour la jeunesse. La collectivité mobilise des moyens importants en faveur des 29 000 collégiens pour favoriser leur réussite éducative et leur permettre de mieux choisir leur avenir professionnel. Le Département a également fait le choix de se positionner comme moteur de l'enseignement supérieur, de la recherche et de l'innovation. L'enjeu : renforcer l'attractivité du territoire afin d'offrir à nos jeunes des perspectives d'avenir pour se projeter, à long terme, dans les Côtes d'Armor. Le Département s'implique aussi depuis de nombreuses années dans une politique sportive dynamique et ambitieuse.

JEUNESSE

165 jeunes ont bénéficié du dispositif Pass'Engagement.

75 000 € sont consacrés annuellement au Pass'Engagement.

146 projets de jeunes accompagnés par le Département au cours de la période 2018/2022, pour un total de crédits de **162 900 €**.

39 jeunes ont participé à une **Coopérative Jeunes de Services (CJS)** au cours de l'été 2022.



SPORTS



3 072 000 € de budget total dédié au développement des pratiques sportives. **935 000 €** sont destinés à favoriser l'accès de tous les Costarmoricains à la pratique.

80 manifestations sportives ont été soutenues par le Département.

40 équipes de sports collectifs ont été aidées par le Département.

1,5 M€ a été alloué dans le cadre de la subvention d'investissement destinée à la construction du **vélodrome couvert de Loudéac**.

54 clubs costarmoricains accueillent des personnes en situation de handicap.

31 sportifs de moins de 25 ans ont été aidés individuellement par le Département dans **9 disciplines**.

6 792 collégiens participent aux activités sportives dans les associations sportives de **69 collèges publics et privés** du département pour un montant de **180 000 €** annuels.

23 966 journées-stagiaires recensées à la Base de Guerlédan en 2022, pour un total de **13 308 nuitées**, et de **30 535 repas servis**.

ÉDUCATION

& ÉDUCATION POPULAIRE

47 M€

ont été alloués à l'éducation



28 800 élèves ont été accueillis dans les **79 collèges publics et privés** dont 18 877 dans les **47 collèges publics**.

3,40 € et **3,10 €**

ce sont les tarifs de restauration pour les familles maintenus dans les collèges publics pour les forfaits 4 et 5 jours (à noter que le prix de revient d'un repas pour la collectivité est de plus de 8 €).

3 millions de repas

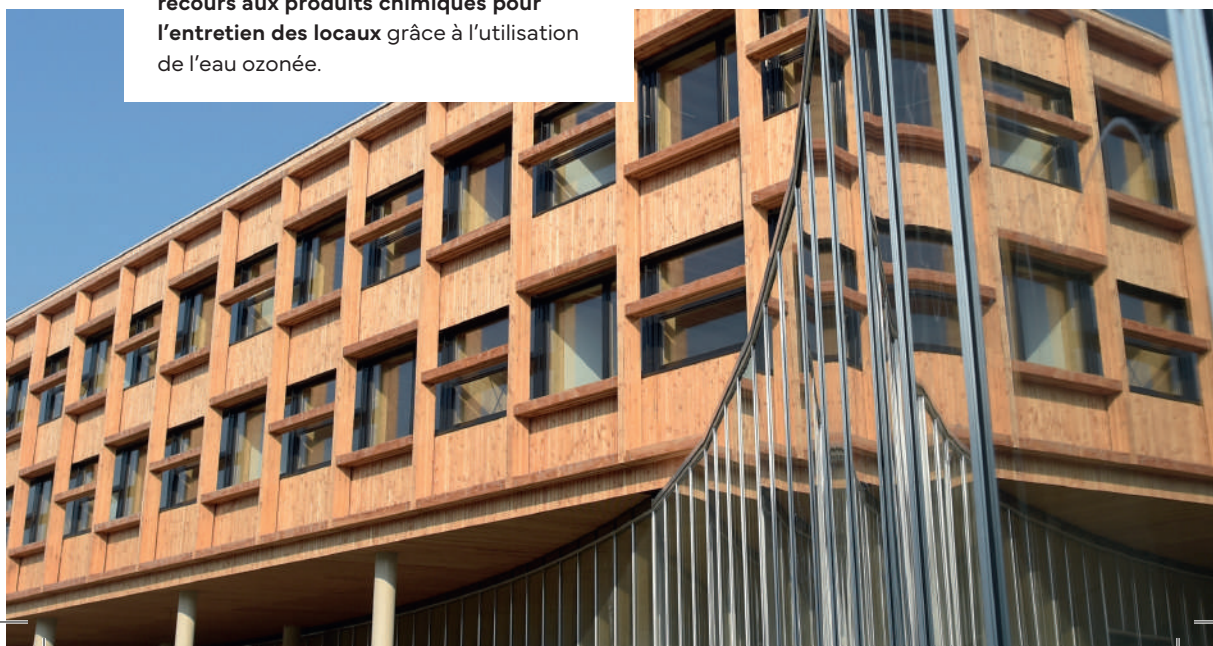
ont été préparés et servis aux plus de **17 500 collégiens du réseau public** soit un taux de **93 % d'élèves** demi-pensionnaires.

7 collèges publics ont pris part à une expérimentation visant à **limiter le recours aux produits chimiques pour l'entretien des locaux** grâce à l'utilisation de l'eau ozonée.

13 collèges publics ont participé au dispositif **Cool Food Pro** porté par Labocéa, dans le cadre d'un projet européen (Interreg) qui visait notamment à accompagner les acteurs de la restauration collective pour mesurer et **diminuer le gaspillage alimentaire et les émissions de CO₂**.

19 collèges publics et privés ont été soutenus dans le cadre de l'appel à projet « **Collèges numériques et innovations pédagogiques** » initié par le Département pour un montant total de plus de **60 000 €**.

10 structures départementales et/ou locales soutenues par le Département au titre de **l'éducation populaire**.



ÉTABLISSEMENTS

ENSEIGNEMENT SUPÉRIEUR (ESR)

1 672 818 €

c'est le budget d'investissement pour les infrastructures d'enseignement et de recherche et l'acquisition d'équipements scientifiques.

15 étudiants du PASS*

(1^{er} année de santé) de Saint-Brieuc sont passés en 2^e année de santé.

10 876 étudiants

poursuivent leurs études en Côtes d'Armor.



5 nouvelles thèses ont été financées par le Département.

LEXIQUE

Le PASS est une formation sélective permettant d'accéder à cinq filières de santé : Maïeutique, Médecine, Odontologie, Pharmacie et Kinésithérapie.

ENSSAT : École Nationale Supérieure des Sciences Appliquées et de Technologie

Matériaux à l'honneur

Les sciences des matériaux ont été à l'honneur en 2022 avec l'installation à Saint-Brieuc de la première cohorte d'étudiants ingénieurs de l'École Supérieure d'Ingénieur de Rennes spécialisés en matériaux et les Assises de la Recherche et de l'Innovation organisées à l'Hôtel du Département sur la thématique des matériaux innovant.

Le développement de la filière numérique et photonique s'est poursuivie en 2022 avec l'ouverture de la formation originale d'ingénieur en photonique et électronique à l'ENSSAT*.



5

Commission **CITOYENNETÉ**

Égalité
femmes-hommes
Culture et Cultures
de Bretagne
Vie associative
Relations internationales

Le Département accompagne, initie et encourage les talents du département. Des apprentissages artistiques à l'accompagnement à la création, des manifestations culturelles et lieux de diffusion à la lecture publique, la politique culturelle du Département est forte et ambitieuse, et permet d'inscrire le territoire dans un dynamisme qui porte à la fois sur la Culture et les cultures de Bretagne. Le Département encourage aussi l'action associative sur son territoire avec un budget annuel conséquent consacré à l'emploi dans le secteur. Le Département mène également une politique ambitieuse autour de l'Europe. Qu'il s'agisse du centre Europ'Armor, des politiques européennes ou de coopération décentralisée, il confirme son ouverture sur le monde et entend en faire un atout de développement et de citoyenneté.

Égalité femmes-hommes

3 000 agents ont été sensibilisés en interne sur les concepts de genre avec un hors-série du magazine et la diffusion d'affiches. Des **actions de formations et des conférences** sont également proposées.

19,3% d'augmentation des **violences intrafamiliales** par rapport à 2021.

Le Département a souhaité communiquer sur ce sujet par la mise en place d'une exposition d'une photographie costarmoricaine réunissant **28 personnes de tous âges et sexes victimes de ces violences**. En parallèle, le violentomètre a largement été diffusé sur les sites départementaux mais également auprès des intervenantes sociales en gendarmerie.

66,9% des effectifs sont **féminins**. Si l'encadrement est majoritairement féminin, les filières restent genrées.

11 élaborations en 2022 de l'expérimentation de mise à disposition de **distributeurs de protection menstruelle** pour mise en œuvre en 2023.



Démocratie

Le Département des Côtes d'Armor a indiqué son intention de se doter d'un **plan départemental pour renforcer la démocratie** (dépend de la Commission Citoyenneté) et le lien citoyen en Côtes d'Armor. **Celui-ci a été présenté en juin 2022.**

1 guide « mon quotidien en Côtes d'Armor avec le Département ».

1 vidéo « votre Département en deux minutes ».



348 communes sollicitées pour repenser les contrats de territoire.

11 400 € de financement d'une thèse de doctorat sur le renouvellement de la citoyenneté.



CULTURE

ET CULTURES DE BRETAGNE

Action Culturelle

330 dossiers

ont été accompagnés et financés, auxquels s'ajoutent près de **70** dossiers accompagnés sans accompagnement financier pour aider notamment à la structuration des acteurs en devenir :

50 événements

65 structures artistiques
(28 nouvelles compagnies en 2022).

18 acteurs du cinéma
et de l'audiovisuel.

72 écoles ou associations
d'enseignement du théâtre,
de la danse ou de la musique.

22 projets soutenus
au titre des arts visuels.

22 structures professionnelles
de diffusion du spectacle vivant,
dont **6** labellisées au niveau national.

Lecture Publique

139 519 documents
prêtés aux **256** médiathèques
du réseau.

26 bibliothèques et **1** réseau
de bibliothèques ont participé
au prix Louis-Guilloux.



les Domaines
départementaux
Domanioù an Departamant



210 000 visiteurs payants
comptabilisés sur les six Domaines
départementaux.

**Le Département cofinance
le Groupement d'intérêt public café
cultures** qui a permis à **59** organisateurs
occasionnels de spectacles de financer
191 concerts ou représentations, per-
mettant la rémunération de **451** artistes.

86 édifices visités dans 67 communes
différentes, avec 14 nouveaux objets en
cours d'inscription au titre des Monu-
ments Historiques.

10 édifices publics protégés ont été
accompagnés pour financer des travaux
d'entretien.



Soutien aux langues et cultures de Bretagne

30 acteurs accompagnés
financièrement dans le champ
des politiques bretonnes et galloises.

22 kilomètres de parcours achetés et
courus dans le cadre de la Redadeg 2022.

3 jours de formation à la langue
bretonne pour **12** professionnels
de **3** EHPAD, en associant
à ces journées des résidents des
établissements concernés.

Le nouveau
bâtiment
des Archives
Départementales



Archives Départementales

72 mètres
d'archives publiques

et **24** mètres
d'archives privées
accueillies en 2022.



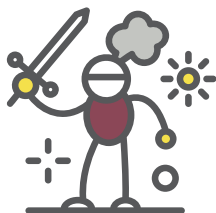
2 332 élèves
rencontrés par le service éducatif.

829 422 visites sur le site
internet pour **11 845 203** pages vues.

VIE ASSOCIATIVE



223
associations
employeuses.



3 107 000 €
de budget total annuel dédié au soutien
des emplois associatifs.

306 emplois associatifs
accompagnés (dont **76** emplois
départementaux, et **230** emplois
associatifs locaux).

59 associations costarmoricaines
ont bénéficié d'un Diagnostic Local
d'Accompagnement (dispositif, gratuit
pour les bénéficiaires, auquel contribue
financièrement le Département à hauteur
de **25 000 €** annuels).

302 sollicitations auxquelles a dû
répondre le CRIB (Centre de Ressources
et d'Information des Bénévoles), lequel
est cofinancé avec l'État, par le Départe-
ment, pour **15 000 €** chaque année.

RELATIONS INTERNATIONALES

Fonds Social Européen

10,86 M€ d'enveloppe de crédits européens FSE+ allouée au Département pour la période 2022-2027 afin de soutenir des projets d'accompagnement au retour à l'emploi.

24 dossiers de financement ont été déposés pour un montant de **1,9 M€**.



185 mobilités entre la Warmie Mazurie (Pologne) et les Côtes d'Armor.

Europe Directe
Label obtenu en 2021 pour 5 ans en tant que relais information de la Commission européenne sur le territoire costarmoricain.

300 demandes traitées pour l'année 2022.

600 personnes accueillies à Europ'Armor dans le cadre des accueils de groupes.

900 élèves des écoles et des collèges sensibilisés aux questions européennes et à la mobilité au travers d'animations et d'actions effectuées, entre autres, par les volontaires européens.

10 établissements ont participé au projet européen (Erasmus+) Mobiskol22 porté pendant 2 ans par le Département et permettant la mobilité des personnels de l'enseignement.

52 personnes ont participé à des sessions d'information Erasmus+ organisée par le Département afin de déposer un projet financé par ce programme au bénéfice de leurs organismes.



Avec le concours rédactionnel de Perrine Morlière.

Photographies

L'œil de Paco p. 3 · 21 · 30 · 31

Thierry Jeandot p. 10 · 11 · 13 · 14 · 16 · 17 · 18 · 20 · 26

Alexandre Lamoureux p. 27

RAP- PORT D'AC- TIVITE

20 22



CONTACT PRESSE

Direction de la Communication

Marion Sevenier

marion.sevenier@cotesdarmor.fr

02 96 62 64 14

07 64 70 03 83

RETROUVEZ
LE RAPPORT D'ACTIVITÉ 2022 SUR



[cotesdarmor.fr](https://www.cotesdarmor.fr)

Côtes d'Armor
le Département

